



图4 精舍群体效果图

禅宗美学的当代诠释

——江西仙女湖花畔里禅修园创作实践

The Contemporary Interpretation of Zen Aesthetics :
Practice of Huapanli Meditation Park in Xianlv Lake of Jiangxi

吴 闽 Wu Min
罗为为 Luo Weiwei
王 俊 Wang Jun

中图分类号 TU984.18 文献标识码 B
文章编号 1003-739X (2014) 12-0071-06

[摘 要] 该文以江西仙女湖花畔里禅修园项目为例,通过对设计过程的分析,阐述了如何运用当代建筑语言对佛教文化和禅修理念进行建构和诠释。设计在结合基地环境特征和地域文化的基础上,通过室外空间组织、环境营造来组织和包容各种禅修活动。并通过研习佛教文化以及禅修的基本方法和行为特点,将禅宗的静境之美、净素之美、空寂之美融于总体布局、建筑设计和景观营造之中,通过有形之物的建构来把握无形之精神,让禅修者在生活起居中获得人生感悟和文化享受。

[关键词] 禅修 地域文化 建构 诠释 空间序列 景观营造

作者信息

吴 闽,南昌大学建筑工程学院副教授,
硕士生导师,国家一级注册
建筑师(通讯作者),
wumin@ncu.edu.cn

罗为为,南昌大学设计研究院国家一级
注册建筑师

王 俊,南昌大学建筑工程学院硕士
研究生

收稿日期:2014-04-09

[Abstract] By illustrating Huapanli Meditation Garden project in Xianlv Lake of Jiangxi, this paper elaborates how to use the contemporary architectural language to construct and interpret Buddhism culture and Zen philosophy through the analysis and research on the process of design. The design which is based on the combination of the characteristics of base environment and regional culture, organizes and contains various meditation activities by outdoor space organization and environment construction. It studies the Buddhism culture and the basic method and behavior characteristics of meditation, then merges the beauty of silence, elegance, hollowness into the overall layout, architectural design and landscape construction, and let meditators gain reflections on life and enjoy the culture in daily life by the construction of something tangible to grasp the invisible spirit.

[Key words] Meditation, Regional Culture, Construct, Interpretation, Space sequence, Landscape construction

DOI:10.13942/j.cnki.hzjz.2014.12.015



图1 鸟瞰图

作为中国传统文化重要资源的佛教，在中国通过八大宗派体现，禅宗是其中一脉。禅文化的长处在于：它在中国文化中有形、易得，深为普通大众喜爱，尤其是极富实践性的禅修。禅修作为一种古老而崭新的文化形式，以佛法高度的智慧作为指导，它不需要实践者成为佛教徒，只要出于对内心的清凉需求，在禅修实践中返观自心、保持清楚、增强觉悟、破除我执，即可使本具的清净得以显现。随着经济的发展，人们对精神生活和心灵自由的需求不断增加，国内外已经举办的禅修活动得到很好的反响与效果，就证实了这一点。

那么，如何运用建筑语言对佛教传统和禅修理念进行诠释？将禅意养心与生活起居相结合，并适应现代人的生活习惯和心理行为呢？在江西仙女湖花畔里禅修园设计中我们进行了一些尝试。

1 项目简介

仙女湖风景名胜区距江西省新余市西南约16km处，是古籍《搜神记》中记述的“仙女下凡”传说和“中国七夕情人节”的发源地，是闻名遐迩的湖泊型国家级风景名胜区，同时也有着源远流长的佛教历史文化。仙女湖花畔里禅修园是仙女湖佛教文化园的重要组成部分，是充分挖掘本地佛教文化、实施“引佛进湖”战略的重点项目，也是推动仙女湖景区转型升级、加快发展的一个标志性项目。

仙女湖花畔里禅修园项目位于仙女湖的东北角的山地上，地势起伏较大，南面可俯瞰山谷和整个仙女湖景色，东、西、北面均覆盖着茂密树林，气候宜人，景色优美，是建设禅修园的理想场地。禅修园的主要功能是针对有禅修养心需求的特定人群，为其提供一个修身、养性、治心、怡情的宁静之所。项目



图2 总平面图

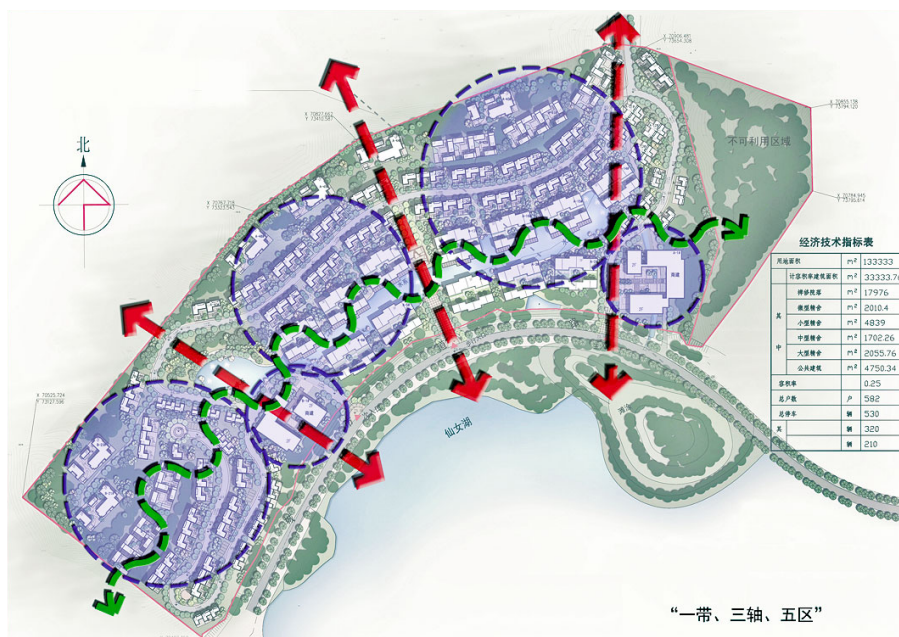


图3 规划分析图

用地面积约13.3hm²，总建筑面积约3.4hm²，其中各类精舍约29200m²，配套公建面积约4800m²（图1）。

2 设计构思

通过现场勘察和实地调研，包括与业主的多次沟通反馈，明确了禅修园的目的不是弘扬佛法，而是通过禅文化与禅修生活的结合，让禅修者在生活起居中获得人生感悟和文化享受，将禅的智慧运用在日常生活，感受禅的宁静、安详，一同走入禅的世界。由此得到禅修园的基本设计理念。

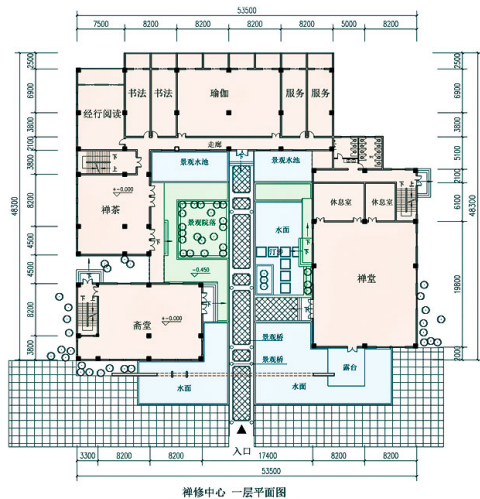


图5 禅修中心

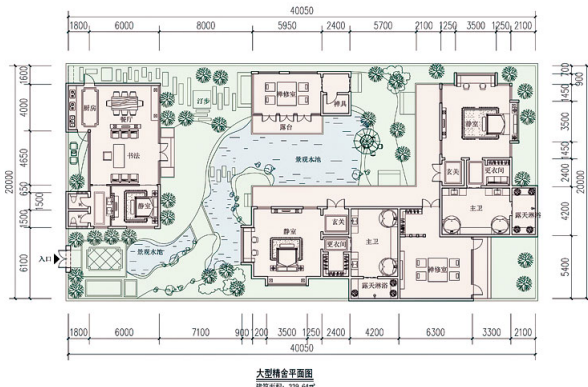


图7 大型精舍



图6 服务中心

2.1 基本设计理念

禅宗美学的体现：将禅宗的静境之美、空寂之美、净素之美融于总体布局、空间序列和建筑设计之中。

融于自然的景观营造：综合考虑场地条件、自然环境、建筑材料、施工限制等因素。

体现地域特点的建筑形式和禅修意境的诠释。

强调空间与自然体验的多样化，倡导可持续的生活方式和技

2.2 禅修园的文化主题和活动形式

文化主题：包括书法、佛像、佛教艺术品、图书、音乐、禅茶等。

活动形式：佛教礼仪、禅定、素斋、普佛抄经、禅机故事、佛教养生等。

3 总体规划与空间序列——静境之美

禅修作为一种古老而崭新的文化形式，以佛法高度的智慧作为指导；禅的特质是纯净、直接、当下、不二，而佛陀的本怀也只是解决人们的心灵认知问题，洞见实相，熄灭烦恼。如何将禅修园的空间序列与禅修活动（或实践）结合，并通过室外空间组织来包容各种行为之间的关系，是本项目的规划布局的重要问题。

通过研习禅修文化、并与禅修礼佛人士的交流和沟通，我们认识到：佛教的世界观是一个“缘起性空”的理论体系，“世间无常，国土危脆，四大苦空，五阴无我，生灭变异，虚伪无主。”即万物都是依赖某种相关的条件聚合而产生出来的，其本质是：“空”。让禅修者体悟到宇宙万物的存在其本质都是“空”，不再执著于得与失的烦恼，解除困惑、放下“我执”，才能达到真正的心灵坦荡、自在解脱。禅修的基本方法和行为特点可以归纳为“自在解脱、回归本心”，通过参加佛教文化的群体性仪式（公共性活动），到研习佛教礼仪、经行阅读等文化活动（半公共半私密性活动），到个人的禅修实践（私密性活动），是一个层级分明、逐步递进的实践过程。据此，禅修的行为特点也就决定了项目的空间序列的组织方式：强调由公共空间—半公共空间—私密空间的序列组织。

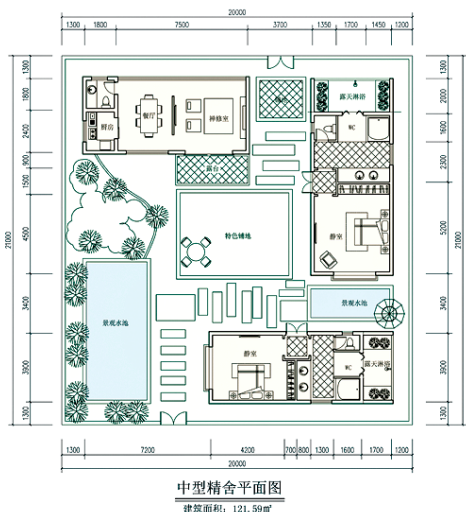


图8 中型精舍

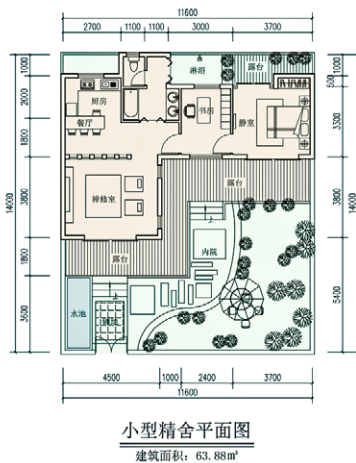


图9 小型精舍

然而在当下繁纷世俗的环境下，内心的平静自由并不容易达到，这就要求在项目的设计中营造这种禅宗美学的意境，通过环境的影响与引导，让禅修者逐步进入禅心的修持，在“静”中发现内心的自由与解脱。通过有形之物的引导来把握无形之精神，引领禅修者对“空”的觉悟，将禅宗的文化本质“自然—内在一超越”融于环境的营造之中。静中真境，淡中本然——是本项目总体布局所追求的境界。

项目的整体规划布局概括为“一带、三轴、五区”。一带是平行于湖面的建筑空间布局带；三轴是可以俯瞰山谷和水景的三条景观走廊——位于用地中部的人行景观步道、东面起始于休闲颐养中心的景观走廊以及西面起始于禅修中心的景观走廊；五区指服务中心、禅修中心以及三个相对独立的禅修精舍群落，每个

区块相对独立，又在视觉上形成紧密联系（图2~3）。同时，根据项目用地的地形地貌，规划空间布局受当地传统庭院建筑设计启发，依山就势并融合场地保留的植被，三个禅修精舍群落依据山势以带状的形式聚集，通过沿等高线的平缓车道横向联接，并通过高差变化的曲折步道纵向联系，形成面向山谷的多个半开放聚落式布局。设计策略布局采用化整为零的思路，形成一个散落而非集中的空间布局方式，不同体量的精舍单体依山排列，寓意“生长”和“融合”的理念。一方面，由于空间需求的多样性对空间形态提出要求，建筑单体小而多的空间尺度与自然环境存在矛盾；另一方面，禅修实践活动的内向性空间要求与要求建筑与环境对话的开放性之间存在矛盾。这两方面矛盾使得禅修园的规划布局应具有更多的包容性，这种散

落式的空间布局恰可以应对这种多样的空间需求，同时也使得众多单体建筑能够自然地融入江南山水风貌所固有的自然与文脉之中。

4 建筑设计——净素之美

引导实践者将禅意养心与生活起居相结合，使其从身体到心灵，自内而外的全方位调整与恢复，这是禅修园的主要功能之一。禅宗认为只有通过顿悟才能清除自身的“垢障”，剩下的朴素之色才是纯净的，能启发心智的自然之色。中国水墨画中的水墨与留白、太极八卦中的虚实的此消彼长，也蕴含了这种和谐、净素之美。这种简洁朴素的美学思想也直接体现在当地的传统建筑之中——表现形式上的干净与素雅，而体现在功能空间的变化多样性。这种净素之美，从某种

意义上也是佛教思想与禅宗美学的一种物化的表达（图4）。

仙女湖禅修院的单体设计力图融合地域建筑风格，分析当地气候、自然条件带来的机遇和限制，并发掘在可持续利用自然资源方面的可能性，通过直观印象和鲜明感受的物化形式来表达不同层面文化内涵的建筑语义。传统的粉墙黛瓦、变通的小窗、细纹的墙脚、清砖的步道、密集竹林、通而不透的屏风、青石铺就的小巷、半开放式的庭院、富有文化色彩的三雕（石雕、砖雕、木雕）等传统的设计手法得到了重新诠释，将传统民居与现代建造技术充分结合，营造出具有传统意境的禅修环境，又可符合现代人的生活习惯。

4.1 禅修中心、服务中心设计

禅修中心位于用地东侧，结合禅文化主题和各种禅修活动，设置了禅堂、斋堂、禅茶、阅读、瑜伽、书画等功能空间，以半围合的禅宗庭院为核心环绕布置，营造内敛含蓄的空间氛围。禅堂内部空间可根据不同使用功能灵活调整，可适应集体禅修、讲经、瑜伽等一系列体验佛门集体生活的禅修活动。运用多种传统设计手法，展现干净与素雅的外部形象；禅修中心的主入口以高墙、水体、竹林、灯笼等空间元素构筑“空门”的意向，引导禅修实践者由远及近步入空门禅境。

服务中心位于用地的西部，主要功能为完善园内各项生活配套服务，包括服务大堂、商务及会议中心、超市、禅修客房等。服务中心背靠山势，面朝仙女湖水水面，通过营造建筑内外的借景来丰富空间层次，融入自然景观之中。通过高墙入口和建筑的半围合庭院来重新界定人与自然的的关系，在空间上重塑了人与人、人与自然的交流方式，让人在进入服务中心的初始体验中对即将开始的禅修实践有了某种期待（图5~6）。

4.2 各型精舍和禅修合院设计

禅修园按业主要求设计了大、中、小型三种独立精舍和标准单元的禅修合院。独立精舍设置了三种类型：大型（339m²）、中型（121m²）、小型（63m²），满足不同人士的需求。其平面布局以内庭院为核心，延续了传统民居对“院落”藏风、聚气的风水理念，着力体现中国传统建筑中所特有的“四水归堂”的内向性格，这也符合禅修园内敛含蓄的整体气质。内部的禅室和居室多采用方形，布置禅、卧兼顾的床榻形式，家具设置以简洁朴实为原则。在视线处理上，充分利用背山面水的自然条件，通过室外借景，并结合内院古树、枯山水等景观，获得近远不同的多层次组景效果。

建筑外形“黛瓦白墙”的颜色搭配，给人以心静、平和的场所暗示，让进入者放下俗世、放慢脚步，逐步进入禅意境界。独立精舍大面积采用“双墙”——在精舍的庭院外是外层墙、建筑主体是内层墙，两者之间有尺度宜人的空隙相隔，辅以密集的竹林和各种

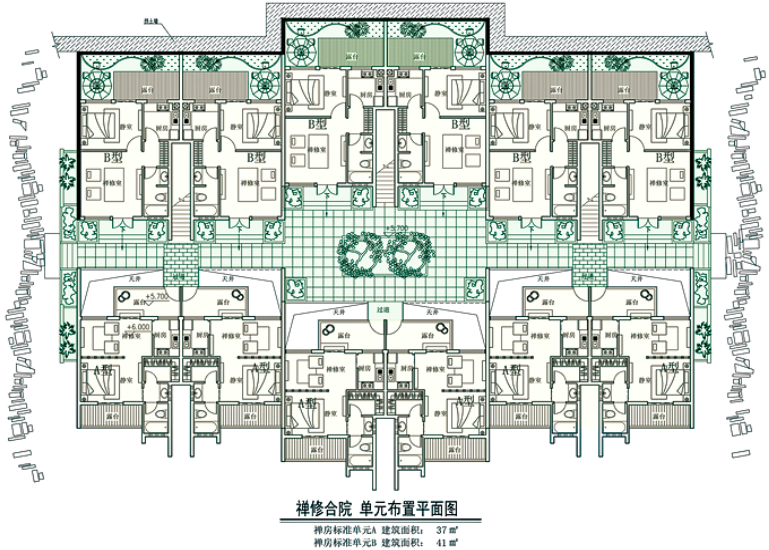


图10 禅修合院

适宜的佛教植物。外层墙采用具有小窗、窄缝的手法，内层墙则按照功能需求和通风、采光等卫生需求合理设计。如此，内、外墙之间则形成私密空间与室外空间过渡的灰色空间，亦颇有安静自然、循序渐进的禅意韵味（图7~9）。

禅修合院主要以经济性为主导，满足有短期禅修需求的人群。禅修合院设置了二种类型：A型（37m²）、B型（41m²），内部功能小而全，强调禅意修行的私密感和空间尺度的适宜性，给个人清修提供一个良好的环境。禅修合院位于用地内地势高差较大的中部，利用单体排列的前后高差和入户步道组合形成“立体院落”。单体建筑之间由人行步道联络，立体院落、小院、内院形成的空间过渡，从而形成禅修园的“院系”，在保障安全感和隐私性的同时，也为邻里创造交流的场所。建筑外形色彩以“素”为主，以“黑、白、灰”三色主导，很容易唤起禅修者对传统文化的心理共鸣，形成与传统建筑形态近似而内在神似的良好效果。外墙上阳台与窗洞的留空与分隔，人行步道旁乔木的遮荫和入户连廊产生的简洁、净素的光影效果，顿时让人有清纯、凉爽之感。每个标准单元的功能布局结合天井、入户廊道以及面向水景的露（阳）台，将室外美景延伸至每个静室和禅室（图10）。

5 景观营造——空寂之美

项目的景观规划源于对自然进化和地方禅修文化的理解与领悟，以现代手法表现传统禅文化，依山就势、背山面水、顺势生长，通过广场、观景平台、山间步道、水面等元素，展现空寂之美，引导禅修实践，以悟禅道。



图12 步行道入口效果图

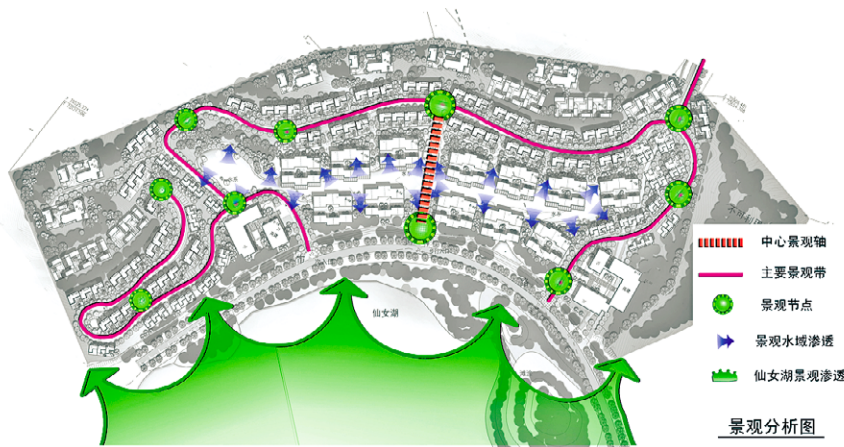


图11 景观分析图

在景观空间构建了“外园—人行步道—内园”的层级递进关系。将室外环境引入可持续景观设计，在保护当地自然物种、土地和水资源的前提下，提高生物多样性和生物资源利用，尽量保留原始树林和植被。各型精舍单体内通过墙体的围合、水体的设置、窗洞的借景等传统手法，以园中园形式，营造多层次景观空间，形成了既有“外向融合”，又有“内在天地”的禅意氛围，将周边的自然美景纳入建筑内部，使建筑内外的边界时而清晰、时而模糊（图11~12）。

在景观植被的选择上，以佛教植物“五树六花”为主要元素，选择不同植物，依据禅文化内涵，描绘出佛与禅的“十方世界”。让身临其中的实践者通过人、事、植物了解禅意，通过具体的雕塑细述佛家花语，通过“一花一世界”、“三千花海”、“菩提树下悟真理”等一系列场景设计，营造禅意的空寂之美，使人达到“豁然开朗”和“大彻大悟”的境界。

结语

仙女湖畔里禅修中心是一个比较特殊的项目。作为建筑师我们并不熟悉纷繁复杂、历史厚重的佛教禅修文化，也不擅长此类建筑的设计，但是作为业主全权委托的设计方，我们必须积极面对这种挑战。这种挑战来自于各方对文化理解和认知差异、对地域建

筑特色的把握、对禅宗美学意境的理解等诸多方面。仙女湖畔里禅修中心设计结合基地环境特征和地域文化，运用当代建筑语言对佛教文化和禅修理念进行建构和诠释，相信这一次设计经历会为今后的工程实践提供有益的借鉴。

资料来源：

文中图片均为工程项目组提供的设计效果图。

注释

- (1) 百度百科：<http://baike.baidu.com/subview/25339/7455501.htm>。
- (2) 出自《佛说八大人觉经》，来源于网页：<http://baike.so.com/doc/4364283.html>。
- (3) 维基百科：空（梵文： ś nya ）或空性（梵文： ś nyat ），是基本佛教术语，诸法的空性义为非真实性。来源于网页：<http://zh.wikipedia.org/wiki/空性>。

参考文献

- 1 宋智明. 禅修的方法与过程. 北京：宗教文化出版社，2006。
- 2 田广林. 中国传统文化概论. 北京：高等教育出版社，1999。
- 3 [美]彼得·罗. 设计思考（1版）. 张宇，译. 天津：天津大学出版社，2008。
- 4 [丹麦]扬·盖尔. 交往与空间. 何人可，译. 北京：中国建筑工业出版社，2002。
- 5 李道增. 环境行为学概论. 北京：清华大学出版社，1999。
- 6 王迪，张天宇. 无锡灵山禅修中心. 建筑创作，2010（4）：68-70。
- 7 刘启春，王娇，李莉萍. 追根溯源 探析地域文化的时代传承之路. 华中建筑，2013（11）：103-105。
- 8 布正伟. 建筑语言演进的动力与规律——建筑创新的认识论基础. 建筑学报，2007（12）：54-58。
- 9 韩冬青. 建筑形态建构方式的比较和探索. 新建筑，1994（3）：26-30。
- 10 刘启春，王娇，李莉萍. 语义·形构·场所——文博建筑的设计逻辑与实践笔记. 华中建筑，2013（7）：77-81。
- 11 张欢，韩林飞，丁智勇. 传统与现代：存福宾舍——中而新设计理念之实践. 华中建筑，2012（11）：70-73。