

# 鄱阳湖流域古塔建筑的时空分布研究

许飞进,刘国梁,丁 芸,刘鑫广

(南昌工程学院 土木与建筑工程学院,江西 南昌 330099)

**摘 要:**古塔作为中国传统建筑的一种类型,自诞生起就因其背后蕴藏的宗教文化和景观标志受到人们的关注。在文献研究和田野调查的基础上,对鄱阳湖流域“五河一湖”内古塔的数量、种类、时空分布特点等进行了详尽梳理和系统总结。研究发现,鄱阳湖流域的古塔数量在时间上呈现“朝代长,数量多”“兴盛多,战乱少”和“受佛教传入先后顺序影响较大”这三个特点;在空间分布上,古塔具有“密度分布西多东少”“受洪水影响较为显著”和“塔的种类受不同宗教影响较大”三个明显特征。

**关键词:**鄱阳湖流域;古塔;时空分布

**中图分类号:**C812

**文献标志码:**A

塔,源于印度,梵文名为“窣堵坡”,又名兜婆、佛图、浮屠或浮图。随佛教传入中国后,古塔逐渐形成了独特的汉化风格。两汉时期,印度佛图嫁接在中国的楼阁上,经过不断演变形成楼阁式塔。到南北朝时,塔从建筑形制到象征意义都发生了极大的变化,开始向中国化、地域化的方向发展。

鄱阳湖流域古塔作为江西省较为丰富的一种建筑文化资源,广泛分布于赣江、抚河、信江、饶河、修河五大河流及鄱阳湖区,其中布置在城镇的古塔极易成为标志。鄱阳湖流域古塔在时间上经历了从唐、宋到明、清的重大功能转变,空间上形成了几乎每县都有塔的分布格局。目前国内古塔建筑种类丰富,跨度广阔,古塔的研究在建筑学的领域较为全面,在艺术学、历史地理学、宗教学等方面也都取得了一定的成果,但与之相关的地域研究相对较少。万幼楠<sup>[1]</sup>对唐代以来的赣州地区古塔的调查研究,认为赣州佛塔流行于唐宋,文峰塔数量多,主要流行于明清至民国初年;古塔的登塔方式具有变革性,塔的建造结合了当地技术与材料,塔心设计多样这几大特征,有利于江西不同地区的古塔比较;詹开逊<sup>[2]</sup>从江西早期佛塔、独具特色的穿壁式塔、塔的世俗化、建塔技艺四个方面对江西典型古塔做了初步研究;吴宜先<sup>[3]</sup>则从建筑学角度将九江古塔纳入中国古塔的演变中进行研究,通过九江典型古塔的考古、保护修缮得出富有意义的结论;学者朱林、刘飞华<sup>[4]</sup>结合田野调查与文献调查,尤其是结合地方

族谱对江西古桥古塔进行研究具有一定的启发性;肖岱芸<sup>[5]</sup>则从田野考古角度,结合第三次文物普查,对吉安地区古塔的历史沿革、分类、人物、传说等做了详实的阐述,对吉安古塔的营造技艺分析打好铺垫;钟明珠<sup>[6]</sup>以赣南地区古塔为研究对象,从时间与空间两个层面,结合赣南地域社会发展史对赣南古塔地域分布特征规律进行探讨,揭露地域建筑折射出与地域社会发展千丝万缕的关系及其对地方社会的影响。由以上观之,通过鄱阳湖流域研究古塔的时空分布目前处于探讨的起步阶段。本文着重从古塔在江西地区的起源、演变与空间分布规律等方面梳理古塔的特点,整体把握鄱阳湖流域古塔分布特征。

## 一、研究区域与数据来源

### 1. 研究区域

鄱阳湖流域位于长江中下游南岸,与江西省行政辖区大部分重叠。鄱阳湖流域是鄱阳湖水系集水范围的总称。鄱阳湖水系是由赣江、抚河、信江、饶河、修河五大河流及各级支流,包括青峰山溪、博阳河、樟田河、潼津河等独流入湖的小河,以及其他季节性的小河溪流和鄱阳湖组成,以鄱阳湖区为汇聚中心的辐聚水系,形成“五河一湖”的格局,流域面积以《江西河湖大典》<sup>[7]</sup>为依据。

### 2. 数据来源

本文的古塔数据来源于江西省第三次文物普查

**收稿日期:**2021-06-20

**基金项目:**江西省高校人文社会科学青年项目(JC21222);江西省教育厅科技课题(GJJ211908);江西省高校人文社会科学重点基地项目(JD21096);国家自然科学基金项目(51568047);2021-2022年第十七届“挑战杯”大学生课外学术科技作品竞赛成果之一,大学生创新创业科研训练计划项目(2016年与2022年项目)

**作者简介:**许飞进(1971-),男,硕士,教授,硕导,175609343@qq.com.

资料,同时结合江西地方志、地名志、佛寺志以及族谱,对古塔数据进行补充,并利用田野调查的方式走访了江西境内 100 个市、区、县,最终统计到江西省内现存古塔 408 座(见图 1 和表 1)<sup>①</sup>。

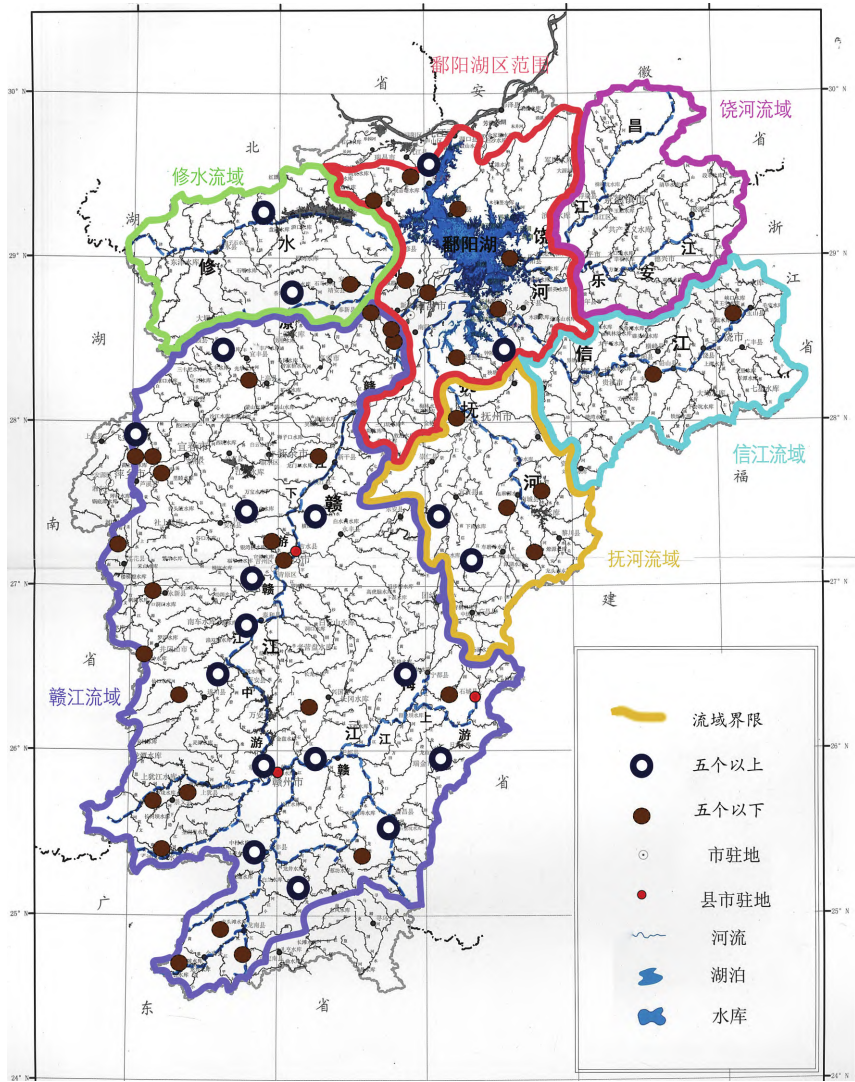


图 1 鄱阳湖流域古塔分布

表 1 鄱阳湖流域古塔数量时间分布表(单位:座)

地区名称	小计	古塔数量						占比/%
		唐	宋	元	明清	民国至今	年份不详	
九江市	51	7	5	0	28	0	11	12.5
宜春市	69	20	4	1	33	1	11	16.9
南昌市	13	2	0	1	9	1	1	3.2
吉安市	86	6	7	0	70	1	3	21.1
赣州市	88	4	10	0	72	1	2	21.6
新余市	4	0	0	0	3	0	1	0.9
萍乡市	17	3	1	0	13	0	0	4.2
抚州市	49	7	15	0	22	4	5	12.0
上饶市	25	1	4	0	16	0	4	6.2
景德镇市	3	0	3	0	0	0	0	0.7
鹰潭市	3	0	0	0	3	0	0	0.7
合计	408	50	49	2	269	8	38	100.0

① 江西省第三次文物普查得出鄱阳湖流域古塔数量为 249 座,含括县级以上文物保护单位。论文中古塔补充还参考了白化文与张智主编广陵书社 2006 年出版的《中国佛寺志丛刊》中江西寺庙志资料。

## 二、鄱阳湖流域古塔的时间分布特征

由杜牧古诗“南朝四百八十寺”可知南朝时期江南寺院在全国范围内星罗棋布。但是据有关资料证明,人们现在所见到的鄱阳湖流域古塔,大多数都是宋代、元代之后的建筑。更早一些的古塔,可从佛寺志和县志中寻见一点痕迹。《庐山归宗寺志》卷一记载:“天竺佛陀耶舍尊者至姑臧。后秦弘始九年,遣使迎至长安。甲寅晋安帝义熙十年也,尊者躬自负铁于金轮峰顶铸塔,以如来真身舍利藏其中,今存焉(稽古略庐山记)。”文中说的塔名叫释迦如来真身舍利塔。<sup>[8]</sup>《江西通志》载信丰大圣寺塔“砖石间有字可识,曰‘杨贯重修’,又有赤乌年号”。<sup>[9]</sup>虽然这些记载和传说指的是该塔前身的始建年代,绝非今日所见之塔,但由此可证,江西省的佛塔始建应早于东晋。

唐代是中国古代社会政治、经济、文化等高度发达的鼎盛时期,朝代兴盛时间很长,社会总体艺术风格亦空前的雄浑壮阔、博大恢宏。此时,鄱阳湖流域唐代古塔也相应地体现出特定社会时期和华夏民族文化蓬勃向上之气魄。统计出唐代古塔总数为50座,其中吉安市6座、抚州市7座、宜春市20座、南昌市2座、萍乡市3座、赣州市4座、九江市7座、上饶市1座(见表1)。

宋代古塔种类繁多,鄱阳湖流域遗存的两宋时期古塔中,根据文献记载有不少古塔初建于唐代,后圯。塔在宋代进行了重建或修缮。其形制保留宋代特征或铭文记载为宋代,故将其划为两宋时期的古塔。可见,许多宋代古塔背后,都与唐代古塔有着千丝万缕的联系。两宋时期江西对比北方较为稳定,经济相对繁荣,古塔修建数量较多。

与宋代古塔相比,元代古塔的数量明显减少。鄱阳湖流域现存元塔有2座,其中南昌市和宜春市各1座。由于元朝朝代短,赋税繁杂、兵荒马乱,江西受战争影响较大,且元朝早期信奉萨满教,后信奉藏传佛教(喇嘛教),与本土化的禅宗、净土宗等佛教有一定的区别,禅宗和净土宗佛教发展缓慢,故境内遗存古塔的数量极少。

明清时期,江西地区总体较为稳定,且明清朝代更迭较慢,战乱较少。佛塔虽然经过宋末、元代百余年的沉寂之后,逐渐开始没落,但具有世俗意义的古塔却异军突起,文笔塔、风水塔、瞭望塔、航标塔等将古塔重新带入人们的视野中。民望“风调雨顺”、官望“步步高升”、士望“人文蔚起”、商望“日进斗

金”,于是高高矮矮的塔又春笋般拔地而起,以致被风摧雨毁、雷击火焚数百载后,仍有大批高塔耸立在江西大地上。据表1可见,明清时期共有古塔269座。其中九江市共28座,宜春市共33座,南昌市共9座,吉安市共70座,赣州市共72座,新余市共3座,萍乡市共13座,抚州市共22座,上饶市共16座,鹰潭市共3座,现保存状况较好。另有年代不详的古塔共计38座,由于破坏严重和荒废已久,已无法确认具体年代。

民国时期,随着辛亥革命的爆发,江西本地封建势力逐渐瓦解,宗教影响力尽管有短暂复兴<sup>①</sup>,但影响力在下降。同时,自晚清开始,近代中国受到列强入侵,国家的政治昏暗,各地军阀割据,互相攻伐,民众的生产生活受到很大的冲击,经济发展受阻。民国时期的江西无论从宗教还是经济方面,都难以具备大规模建造古塔的条件。所以,在民国时期鄱阳湖流域内建造的古塔总体数量偏少,其中宜春市、南昌市、吉安市、赣州市各1座,抚州市4座。

由上可知,古塔的数量分布与所处年代的社会发展和朝代长短有着很密切的联系,古塔在兴盛朝代留下的较多,处于战乱朝代留下的较少;时间跨度长的朝代遗留的古塔较多,时间跨度短的朝代遗留的古塔较少。唐代政治文化达到了高峰,其恢弘的国力和繁荣的文化,促进了佛教的传播和发展,在此基础上,江西佛塔种类也随着佛教的繁荣而变得多样起来。但是唐朝中后期由于国力衰弱,经济水平下降严重,民众生活水平随之下降,佛教与道教斗争激烈,唐武宗灭佛事件,进一步使佛教受到了沉重的打击。在这样的大环境下,佛塔的保护和定期维修必然受到很大阻扰。此外,唐塔历经上百年风吹日晒饱受摧残,数量锐减,经统计唐朝建塔50座。北宋经济异常繁荣,禅宗得到进一步发展,临济宗在江西分化出修水的黄龙宗与萍乡的杨歧宗<sup>[10]</sup>,强大的经济实力使得江西百姓和官府都有足够财力去修缮和建造佛塔;靖康之难后,宋廷南迁,江西接收了大量北方移民,经济文化实力进一步增强。在此基础上,江西境内的古塔数量得到进一步增长。但北宋与南宋朝廷的动荡减少了建塔的数量,此时塔的数量为49座,基本与唐代持平。元朝时间较短,蒙古入侵时连年战乱民不聊生,国家经济始终未曾恢复,且元朝信仰萨满教以及喇嘛教,也发展了基督教和道教,宗教信仰多样化使得本土化的禅宗佛教受到一定的压制,古塔的数量锐减。经统计仅建塔2座。明清两朝国家政治格局较为稳定,经济文化发达,古

① 学者韩溥认为民国初始,佛教高僧大德居士和学者开始佛教的复兴活动,随后日本侵华,江西大部分沦陷,佛教又遭大的劫难。



塔的建造维护也进入了高峰期,再加上年代较近,古塔流传下来的数量也最多,经统计建塔 269 座。民国时期年代短,战乱多,宗教受到新文化运动的影响而奋起直追,但社会经济水平偏低,古塔建造数量较少,仅 8 座,仅比历史上元朝的古塔数量多。

此外,不同年代的古塔在江西各地的分布和佛教在江西不同地区传入的先后顺序有关。佛教在该地区开始传播的时间越早,该地区的古塔数量就越多。自东汉以来,佛教从北方开始传入江西,沿着鄱阳湖流域逐渐向南和向西传播,进而向西南,再向东北传播。在这样的过程中,由于赣北和赣西地区更早接触并传入佛教,宗教势力更加强大,古塔数量更多,这从江西各地唐塔分布即可看出,而赣东地区尤其是赣东北地区由于佛教传入时间短,宗教势力不够牢固,古塔数量相对较少。

### 三、鄱阳湖流域古塔建筑的空间分布规律

#### 1. 修河流域古塔的空间分布特征

修河流域包括修水与潦河小流域。修河流域位于江西省西北部,干流自西向东注入鄱阳湖,主要流经九江、宜春和南昌也有少部分管辖县<sup>①</sup>。修水是赣西北最主要的河流,也是鄱阳湖流域的重要组成部分。修河流域面积达 14797 km<sup>2</sup>,流域内共统计到古塔 29 座,古塔数量排行鄱阳湖流域内第四,古塔建筑数量密度在流域内排行第四,超过饶河与信江流域,呈现出西多东少的格局。在整个鄱阳湖流域内,禅宗的影响力在赣江流域与修河流域几乎是最强劲的。宜春处于赣江流域与修河流域的交汇处,号称中国“禅都”。宜春本地莲花山脉环绕,风水极佳,是修身养性的场所,历来被高僧大德选为开派立宗之地。汾仰宗、临济宗、曹洞宗作为禅宗五宗中的三宗,均发源于宜春。在宜春涅槃圆寂的高僧众多,对于高僧的佛骨舍利,民众和僧人大多建塔供奉,祈求吉祥。但由于近代以来战乱不断,缺乏保护,导致损毁不少。九江和宜春两座城市的古塔都很多,九江统计到古塔 51 座,其中属修水小流域 18 座,鄱阳湖区 33 座;宜春统计到古塔 69 座,其中属潦河小流域 7 座,赣江流域 62 座。南昌统计古塔 13 座,其中潦河小流域 4 座,鄱阳湖区 9 座。古塔朝代分布如下,修水小流域共 18 座,其中唐塔、宋塔各 2 座,明塔 3 座,清塔 11 座。潦河小流域共 11 座,其中唐塔、元塔、民国塔各 1 座,明代塔 2 座,清塔 6 座。修河流域的唐宋塔受禅宗的影响而发展,

现存多为墓塔;流域中明塔 5 座,其中村塔 3 座,寺塔 1 座,街塔 1 座,多为风水塔;清古塔共 17 座,其中有 12 座为村塔,寺庙塔 2 座,县城塔 2 座,惜字塔 1 座。除惜字塔和寺庙塔外,其余均为风水塔,与赣南古塔的发展相似。

#### 2. 鄱阳湖湖区古塔的空间分布特征

鄱阳湖湖区范围包括南昌市、九江市以及上饶市临湖一带,湖区面积 5100 km<sup>2</sup>。与江西其他流域面积相比是最小,流域内古塔总数排第三,但是古塔建筑数量密度排名第一,其中围绕南昌市、九江市周边较多。

南昌市历史悠久,经济文化极其发达,“襟三江而带五湖,控蛮荆而引瓯越”,交通位置非常优越,便捷的水路促进了江西甚至整个长江中下游的文化交流,自古以来南昌就是长江中下游的重要城市。在佛教和道教极度繁荣的江西,南昌成为了赣西赣南佛教禅宗和赣东道教很好的一个融合点。南昌地区既有禅宗高僧马祖道一的道场,也有道教许真君的道场——万寿宫,宗教发展相对平衡,南昌市内佛塔和风水塔均有分布。

九江市佛教也非常兴盛,庐山和云居山作为佛教的名山,历来被高僧造访,造塔建寺频繁。仅庐山上就有大小十余座佛塔。九江地区民众的佛学素养,比之宜春也不遑多让。宜春和九江丰厚的佛学文化,形成了强大的宗教祭祀圈。当地民众大多在逢年过节前往寺庙,参加庙会等活动,间接为当地的寺庙提供了香火收入,因此寺庙有了财力去修造大量的佛塔。当地丰厚的佛学文化,也吸引各地的信徒前往瞻仰学习,在某些程度上又促进了当地的经济。

笔者在调查中发现,鄱阳湖湖区范围的古塔,其数量密度受到水灾的影响很大(见表 2),由表 2 可知,鄱阳湖区水灾次数密度排第一,相应地古塔建筑数量密度也排第一,两者成正比。由于湖区内水灾频发,湖泊河流常常泛滥成灾,严重影响了百姓的日常生活。此外,频繁的水灾极易造成严重的传染病,如血吸虫病、瘟疫在湖区流域内广泛传播,一直延续到中华人民共和国建国后,当地百姓深受其苦。在恶劣的自然条件下,由于古代科学和医疗水平落后,人们无彻底解决的办法,只能寄希望于宗教力量,常常选择通过捐款修庙建塔的方式,表达对佛祖神灵的虔诚,来求得每年的田地丰收和全家平安幸福。

<sup>①</sup> 修河流域也称修水流域,此处为叙述方便将二者分开表述。此处修河流域的范围包括了宜春市铜鼓县、靖安县和奉新县,九江市的武宁县、修水县,南昌市安义县等水系,见参考资料江西省水利厅. 江西河湖大典[M]. 武汉:长江出版社,2010 年

表2 古塔数量及灾害次数在鄱阳湖流域不同片区中的分布

流域分区	古塔数量 (座)	占比%	建筑数 量排序	流域面积 (km <sup>2</sup> )	建筑数量 密度 (座/km <sup>2</sup> )	建筑数量 密度排序	水灾次数	占比%	水灾次 数排序	流域水灾 次数密度 (次/km <sup>2</sup> )	流域水灾 次数密 度排序
修河流域	29	7.110	4	14797	0.0020	4	65	12.195	6	0.00439	4
赣江流域	257	62.990	1	81527	0.0032	2	151	28.330	1	0.00185	6
抚河流域	49	12.010	2	16493	0.0030	3	73	13.696	4	0.00443	3
鄱阳湖湖区 (含湖水面积)	46	11.270	3	5100	0.0090	1	84	15.760	3	0.01647	1
饶河流域	4	0.980	6	13144	0.0003	6	90	16.886	2	0.00685	2
信江流域	23	5.640	5	16576.3	0.0014	5	70	13.133	5	0.00422	5
统计	408	100					533	100			

### 3. 抚河流域古塔的空间分布特征

抚河位于江西省东部,自南流向北注入鄱阳湖,主要流经抚州市,流域面积为16493km<sup>2</sup>。抚河流域内共统计古塔49座,古塔数量在鄱阳湖流域内排名第二,建筑数量密度流域内排名第三,古塔相对比较集中,这由抚河本身的自然情况决定,抚河相比赣江来说全长更短,流经城市明显锐减,流域面积较小。

抚河流域面积虽然在五大流域中排第三,远少于赣江流域面积,但是古塔建筑的数量密度却很高,与赣江流域古塔建筑数量密度接近。这在很大程度上得益于抚州当地兴盛的佛教文化。唐宋以来,抚州的佛教渐盛,尤其是禅宗,最为兴盛,远超其他宗派。禅宗自从六祖慧能之后,一花开五叶,由五叶变七宗,这七宗与江西都有着千丝万缕的联系。临济宗的杨歧派祖庭在萍乡,曹洞宗的洞山在宜春的宜丰、曹山则在抚州的宜黄,沩仰宗在宜春,黄龙宗则在九江的修水,而抚州临川又是法眼宗的第一道场。法眼宗作为禅宗最后一个产生的宗派,发源于抚州,对佛教文化产生了深远的影响。当前江西赣江流域的宜春号称中国“禅都”,但就佛教文化来言,抚州也不遑多让。历史上许多著名的古刹以及高僧都在抚州。当地佛教传播极广,形成了较大规模的宗教祭祀圈,宗教的兴起又极大地促进了当地经济文化的发展。抚州自古以来便是江西经济文化极为发达的地区,为佛教在当地的兴盛奠定了基础。在繁荣的佛教文化下,抚州当地的佛塔文化也随之发展起来。

### 4. 赣江流域古塔的空间分布特征

赣江是鄱阳湖流域内第一大河,自南向北注入鄱阳湖,贯穿整个江西。流域范围涉及赣州、吉安、萍乡、新余、宜春等市,流域面积计81527km<sup>2</sup>。流域内共有古塔257座,其中赣州88座、吉安86座、萍乡17座、新余4座、宜春62座。由于赣江流域面积最大,单就古塔数量而言,赣江流域内古塔总数是鄱阳湖流域内最多的,但是建筑数量密度来看,赣江流域古塔数量密度排名第二,与抚河流域基本持平,与

鄱阳湖区相差较大。可见,古塔在鄱阳湖流域内的传播密度不是最高,但在传播范围上最为广泛。

如结合表1及上述分析可知,赣江流域内67.7%的古塔位于赣州和吉安地区,另外还有24.1%在宜春地区。这一方面得益于这三个地区面积广阔和人口众多,营造了浓郁的文化氛围。另一方面,受到宜春、吉安、赣州境内禅宗文化的影响。江西禅宗两大派系,即南岳怀让系和青原行思系,其中吉安与宜春各占据其一。现以吉安地区为例,吉安市内有著名的佛教青原山净居寺,唐代时僧众就达到千人规模,是南方重要的道场之一。许多著名高僧曾居住在此地,如七祖禅师神会、石头希迁曾居于吉安净居寺内。上千年来各地前来净居寺的信徒香火不断,络绎不绝。此外,赣州市郊通天岩石窟开凿于唐朝,兴盛于北宋,保留着唐朝至宋代的石龕造像359尊,宋代至民国的摩崖题刻128品,被专家誉为“江南第一石窟”,也从侧面说明当时赣州佛教的兴盛。由此可知三地形成了非常庞大的佛教祭祀圈。在佛教文化影响之下,三地佛教徒相对较多。而在此基础上,能够达到更高佛学层次,并且涅槃化出舍利的高僧数量也会更多。按照佛教传统,舍利子是由佛教徒修戒定慧之功德结晶而成的,由《大般涅槃经后分》卷上可知,佛教徒对圆寂后烧出舍利子的禅师应建塔供奉,以示尊敬。因此,赣江流域中赣州、吉安及宜春一带佛塔多有理可依。

由此可知,当地的经济间接被佛教文化带动发展。地方官员、百姓和寺庙才有余力修建新的古塔,从而逐渐扩大了宗教祭祀圈的范围和影响力,也使得赣中和赣南的佛教文化和塔文化越来越兴盛。

### 5. 信江和饶河流域古塔的空间分布特征

信江和饶河位于江西的东北部,自东向西注入鄱阳湖。两条大河均是鄱阳湖流域重要的灌溉河流,尤其在赣东北地区的水系中,有着举足轻重的地位。两条河的总流域面积达29720.3km<sup>2</sup>,流域内古塔共27座,建筑数量和密度在鄱阳湖流域排名第五与第六位。佛塔数量较其他流域偏少,境内出现了

诸如雷公塔和风雷塔为代表的道士塔和风水塔建筑。

在信江和饶河流域内,佛教文化明显不如江西其它流域那样兴盛,佛塔数量远逊于江西其它流域,但道教和基督教文化却非常繁荣。由于基督教是近代传入,对江西本地的佛教影响尤其是对佛塔文化的影响小。但信江和饶河流域的道教极其兴盛,拥有龙虎山和三清山这样的道教名山,而鹰潭贵溪更是江西道教产生、发展、繁盛的福地。从宗教祭祀圈的角度来看,一个地区的民众数量有限,因而宗教可能发展的信众也是有限的。当某地区一个宗教占据主导地位并发展了足够多的信徒时,就会在当地形成了一个主流祭祀圈,其他宗教就很难在此地继续发展或者难以扩大规模,赣东北信江流域与饶河流域正是这样的典型。由于道教的繁荣,佛教在这里失去了主导地位,佛塔数量也相应地减少。

#### 四、结束语

中共中央办公厅、国务院办公厅在发布《关于实施中华优秀传统文化传承发展工程的意见》中提出:要深入实施中华优秀传统文化传承发展工程,强化重要文化和自然遗产、非物质文化遗产系统性保护,推动中华优秀传统文化创造性转化、创新性发展。古塔是中国古代建筑历史中演化出的独特的建筑类型,承载着独特的地域文化,蕴含着丰富的历史信息 and 审美价值。时空观念是历史学科核心素养的奠基石。本文从水系的视角出发,致力于挖掘古塔建筑的历史文化内涵,梳理鄱阳湖流域古塔的空

分布特征。研究认为鄱阳湖流域古塔建筑的时空分布特点从侧面反映出赣鄱佛教建筑文化的历史演进,古塔也成为中华民族悠久历史的见证之一,更是中外文化碰撞交流与融合的实证。通过古塔时空分布特征的探讨,人们可以深刻了解江西省各地区的历史背景和人文脉络,从而有利于进一步挖掘古塔背后蕴含的民俗文化内涵,为未来的建筑创新以及中外古塔比较提供文化自信力。

#### 参考文献:

- [1] 万幼楠. 赣南古塔研究[J]. 南方文物, 1993(1): 71 - 77.
- [2] 詹开逊. 江西古塔门外谈[J]. 南方文物, 1998(1): 101 - 103.
- [3] 吴宜先. 中国塔文化与九江古塔[M]. 武汉: 长江出版社, 2008: 8 - 119.
- [4] 朱林, 刘飞华. 江西古桥古塔旅游[M]. 南昌: 百花洲文艺出版社, 2009: 126 - 129.
- [5] 肖岱芸. 古塔里的庐陵风情[M]. 南昌: 江西民众出版社, 2015: 1 - 161.
- [6] 钟明珠. 赣南地区古塔地域分布及其特征研究[D]. 南昌: 江西师范大学, 2016.
- [7] 江西省水利厅. 江西河湖大典[M]. 武汉: 长江出版社, 2010: 1 - 494.
- [8] 白化文, 张智. 中国佛寺志丛刊(第 016 册)[M]. 扬州: 广陵书社, 2006: 8.
- [9] 万幼楠. 赣南传统建筑与文化[M]. 南昌: 江西民众出版社, 2013: 156.
- [10] 韩溥. 江西佛教史[M]. 北京: 光明日报出版社, 1995: 319 - 354.

## Temporal and spatial distribution of ancient pagodas in Poyang Lake Basin

XU Feijin, LIU Guoliang, DING Yun, LIU Xinguang

(School of Civil and Architectural Engineering, Nanchang Institute of Technology, Nanchang 330099, China)

**Abstract:** As a traditional architectural type in China, ancient pagoda has attracted attention of people since its birth because of the religious culture and landscape significance hidden behind it. On the basis of literature research and field investigation, this paper systematically summarizes the number and spatial and temporal distribution characteristics of ancient pagodas along “five rivers and one lake” in Poyang Lake Basin. The results show that the distribution of ancient pagodas in the Poyang Lake Basin is characterized by “long dynasty and large number”, “more prosperity and less wars” and “more influenced by the order of Buddhism introduction”. In terms of space, the distribution of ancient pagodas also has three obvious characteristics: “more frequent areas of floods”, “more distribution density in the west and less distribution density in the east” and “more species influenced by religion”.

**Key words:** Poyang Lake Basin; pagoda; temporal and spatial distribution