

分类号: _____

密级: _____

学校代码: 10414

学号: 2013010601



江西师范大学

硕士研究生学位论文

赣南地区古塔地域分布及其特征研究

Study on the geographical distribution and
characteristics of the Ancient Towers of
Gannan area

钟明珠

院所: 历史文化与旅游学院

导师姓名: 冯淑华教授

学科专业: 中国史

研究方向: 历史地理学

二〇一六年六月

独创性声明

本人声明所呈交的学位论文是本人在导师指导下进行的研究工作及取得的研究成果。据我所知，除了文中特别加以标注和致谢的地方外，论文中不包含其他人已经发表或撰写过的研究成果，也不包含为获得或其他教育机构的学位或证书而使用过的材料。与我一同工作的同志对本研究所做的任何贡献均已在论文中作了明确的说明并表示谢意。

学位论文作者签名：钟明珠 签字日期： 年 月 日

学位论文授权使用授权书

本学位论文作者完全了解江西师范大学研究生院有关保留、使用学位论文的规定，有权保留并向国家有关部门或机构送交论文的电子版和纸质版，允许论文被查阅和借阅。本人授权江西师范大学研究生院可以将学位论文的全部或部分内容编入有关数据库进行检索，可以采用影印、缩印或扫描等复制手段保存、汇编学位论文。

(保密的学位论文在解密后适用本授权书)

学位论文作者签名：钟明珠 导师签名：冯淑华
签字日期： 年 月 日 签字日期： 年 月 日

摘 要

赣南古塔作为现赣南地区较为丰富的一种文化资源,广泛遍布于赣南地区各个县,特别以县城为中心的遗存的高层古塔建筑往往成为城市极具代表性的地标建筑之一。本文将从时间与空间两个层面结合赣南地域社会发展史对赣南古塔地域分布特征规律进行探讨,通过对地方史料进行全面清理考证,弄清赣南古塔修建的阶段性概况及其特点,进而将古塔建筑置于赣南地域大的自然环境、人文社会背景、内部生态开发差异等宏观历史格局中,旨在探索赣南古塔的地域分布规律。以地域古塔建筑的修建历史为切入点以小见大,揭露地域建筑身上折射出的与地域社会发展的千丝万缕关系及其对地方社会的影响,特别是相对于唐宋时期造型精美佛塔建筑,明清风水塔的异军突起最大的一个变化之一是参加修塔人群阶层的迅速扩大,上至地方官员下至乡绅耆老几乎全民推崇,都希望通过对风水塔的倡建,达到兴旺科举的目的。这时古塔建筑承载的教化一方的社会功能达到最大。

关键词: 赣南 古塔 分布特征 地域社会

Abstract

As an abundant cultural resource in Gannan area, the ancient towers is widely exist in the counties of Gannan area. Especially the tall ancient towers which mainly exist in the county usually tend to be one of the representative landmark buildings in the city. This thesis is going to analyze the two aspects that are time and space combined with the social development and the distribution of the ancient towers of Gannan area. By studying on the local historical data, understanding the build period and characteristics of the ancient towers. Aiming at putting the ancient towers into the natural environment, humanism and social background, the differences of internal development and some historical patterns, all these are for exploring the ancient towers in Gannan area distribution. Through the point of history repairment of regional ancient towers, the thesis exposes the influences to the local history given by the relationship between regional social development. Especially compared with the exquisite towers during the Tang and Song Dynasties,, the superstition towers of the Ming and Qing Dynasties largely changed crowd of building the towers and from the local officials to the ordinary people widely hope that by building the superstition towers, they can achieve the goal of prosperity in the examination system. At that time, the social function of teaching local people of the ancient temples reached to their top spot.

Key words: Gannan ancient towers distribution characteristics
regional society

目 录

摘 要.....	I
Abstract.....	II
目 录.....	III
第一章 绪 论.....	1
(一) 选题缘起与研究意义.....	1
(二) 研究现状.....	2
1、国内外研究现状.....	2
2、地域性古塔的研究现状.....	3
3、赣南地区古塔研究现状.....	4
(三) 研究内容、方法.....	5
1、研究内容.....	5
2、研究方法.....	6
(四) 研究的重点、难点及创新之处.....	6
(五) 相关概念界定.....	7
第二章 赣南地区古塔概况.....	10
(一) 赣南古塔的地域背景.....	10
1、自然地理环境.....	10
2、人文社会环境.....	10
(二) 赣南地区古塔修建基本概况.....	13
1、唐宋及其之前的赣南古塔.....	14
2、元代赣南古塔.....	22
3、明代赣南古塔.....	22
4、清代赣南古塔.....	30
(三) 本章小结.....	36
第三章 赣南地区古塔的地域分布规律探索.....	38
(一) 赣南古塔与自然环境.....	38
1、河流水系环境.....	38
2、地质结构环境.....	40
(二) 赣南古塔与区域行政.....	41
(三) 赣南古塔与区域文化.....	43
(四) 本章小结.....	47
第四章 赣南区域古塔案例分析---以雩都县修塔历史为例.....	48
(一) 雩都县修塔概况.....	48
1、宋塔.....	48
2、明塔.....	49
3、清塔.....	49
(二) 雩都县古塔的地域分布规律探索.....	50
(三) 基于公共职能视野下的雩都古塔修建行为.....	52
(四) 本章小结.....	54
第五章 结 语.....	55

参考文献.....	56
附 录.....	64
致 谢.....	69
在读期间公开发表论文（著）及科研情况.....	71

表目录

表 2.1 唐代赣南地区古塔修建情况表.....	14
表 2.2 宋代赣南地区古塔修建情况表.....	18
表 2.3 明代赣南地区古塔修建情况表.....	22
表 2.4 清代赣南地区古塔修建情况表.....	30

图目录

图 1.1 赣南地区地域范围图.....	9
图 2.1 赣南地区地形图.....	11
图 2.2 江西省不同朝代寺庙分布图.....	12
图 2.3 赣南地区唐塔空间分布图.....	17
图 2.4 赣南地区宋塔空间分布图.....	21
图 2.5 赣南地区明塔空间分布图.....	29
图 2.6 赣南地区清塔空间分布图.....	36
图 2.7 赣南古塔时空分布概况图.....	37
图 3.1 赣南古塔与河流关系图.....	39
图 3.2 赣南古塔与地形关系图.....	41
图 3.3 赣南古塔与生态开发分区图.....	42
图 3.4 赣南唐宋佛寺分布图.....	44
图 3.5 赣南唐宋古塔分布图.....	44
图 3.6 明代赣南地区古塔与科举人数密度关系图.....	46
图 3.7 清代赣南地区古塔与科举人数密度关系图.....	47
图 4.1 雩都县古塔分布图.....	50
图 4.2 雩都县县图.....	51

第一章 绪 论

（一）选题缘起与研究意义

古塔是传统建筑中的一种重要形式，分布于广袤的我国南北各地。古塔建筑的传入与佛教传入中国息息相关，成为“中国风景的一个重要特征”，最早以佛教为媒介，同儒道精神的感染，审美性与世俗性并存，逐渐走向中国化、地域化。

赣南古塔作为现赣南地区较为丰富的一种文化资源，广泛遍布于赣南地区各个县，特别以县城为中心的古塔建筑往往成为城市极具代表性的地标建筑之一。与古塔从印度进入中国并逐步为儒道感染一样，结合赣南地域发展的大历史背景，赣南古塔在时间上经历了从唐宋到明清的重大功能转变，空间上伴随着内部的生态开发差异，导致最后形成了几乎每县皆有塔的空间分布格局。

其研究意义主要有：

1、从研究方式上，基于前人赣南地古塔研究成果，通过现代制图技术，对赣南地区古塔时空分布情况进行整体梳理，有利于形成直观便捷的现代参考地图。

2、从研究范围上，作为赣南地区传统建筑的塔的研究，从塔的形制演变到信仰文化，再到社会调控功能，一直是赣南社会研究体系的部分内容之一，本文基于前人建筑、文化领域研究成果，旨在试从历史地理学角度，赣南地理空间分布特征这一角度为突破口，探讨赣南古塔与地域空间的规律性，以丰富前人研究成果。

3、从地域范围上看，赣南地区是客家人的主要聚落地之一，以兴文风为修建目的的风水塔作为赣南传统建筑之一，有其特定的社会功能性，对赣南古塔的修建人员、及其资金来源进行研究分类，顺应区域社会史这一学术潮流，探讨赣南地区古塔修建对地方社会的影响，有助于我们更深刻了解赣南这一传统社会的多种地方调控手段。

（二）研究现状

1、国内外研究现状

中国古塔二十世纪二三十年代进入国内外学者研究视野，国外方面，这一时期主要研究成果有：伊东忠太（日本）《支那建筑史》《中国建筑装饰》等；恩斯特·鲍希曼（德国）《中国的建筑和宗教文化之三：中国的宝塔》；值得注意的是李约瑟（英国人）于《中国科学技术史·土木工程与航海技术》中对中国古塔研究的小范围涉猎。但这些学者早期对于中国古塔的研究，都较集中体现于“中国古塔起源问题”上。

值得一提的是，李约翰在其《中国科学技术史》中虽对中国古塔着墨不多，但他关于“塔是中国风景的一个重要特征”的论述，首开将古塔建筑与明清风水术的结合的先河，进而确定了塔在中国传统伦理文化中的一席之地。

国内方面，同期主要有：乐嘉藻《中国建筑史》（第一部）；王壁文的《中国建筑》；梁思成的《中国建筑史》等作品。这些早期学者基本主要将研究视角集中在中国古塔的形式演变的渊源问题、古塔建筑形制特点、古塔艺术审美等角度。

新中国成立后，随着文物发掘保护热与建筑文化热的兴起，关于中国古塔的研究作品一时之间如雨后春笋，主要发表在《文物参考资料》^①上文章有包括 1953 年的《福建连江县发掘出古代石塔》《吉林省农安塔在修缮工程中发现文物》；1954 年《苏州虎丘山云岩寺塔》《苏州云岩寺塔》《松江县的古代建筑—唐幢、宋塔、明刻》；1955 年《敦煌附近的古建筑—成城子湾土塔及老君堂慈氏之塔》；1956 年《南宋栖霞寺舍利塔》《神通寺龙虎塔的造型与年代》《论历城四门塔的年代兼答荆三林先生》；1957 年《檀龕宝相—苏州虎丘塔发现文物》；1958 年《江西宋塔发掘简报》等文章多是从文物考古角度对古塔建筑的勘察情况进行报告。

步入新时期，出现了更多关于中国古塔的专著：如刘策与罗哲文分别著有《中国古塔》^②，两书都从古塔建筑形制对中国古塔建筑进行了系统的介绍，但前者主要写中国佛塔，后者则包罗了古塔从起源到变迁到形制组成及其现存状态的完整叙述；另外还有夏志峰、张斌远合著有《中国古塔》（浙江人民出版社，1996 年 10 月）；常青的《中国古塔的艺术历程》（陕西人民美术出版社，1998 年 12

^① 《文物参考资料》是一本面向文博、图书工作者为主要对象的参考性资料刊物。创刊于 1950 年 1 月，勘察与田野考古是其主要的资料来源方式。

^② 刘策：《中国古塔》，宁夏人民出版社，1981 年 9 月；罗哲文：《中国古塔》，中国青年出版社，1985 年 6 月。

月)对古塔在功能用途上划分出了佛塔、僧塔与文风塔三种类型;特别值得一提的是中国古代建筑史专家张驭寰的《中国古塔》著作,书中介绍:“中国古塔可分为两大体系:第一大体系是佛塔,它是我国古塔发展的主要方面,中国古塔百分之八十以上都属于佛塔,第二大体系是文峰塔,它是我国民间为象征风水而建造起来的,数量较少。”^①;另外戴孝军的《中国古塔及其审美文化特征》则是从文艺学角度对中国古塔的造型特色及其审美心理等进行阐述研究^②。

综上所述可见,类似这些著作都较全面归类总结了多种形式、多种功能的中国古塔,并且一些著作中提出中国古塔的体系划分、各个朝代形制特点等问题,但由于大部分专著科普性较强,还是浮于对塔本身外形、发展、演变、工艺鉴赏等研究范畴,但对于中国古塔的类型划分已经有了清晰界限。

这里不得不重点提及中国古塔建筑在伴随佛教进入中国之后的本土化过程,典型代表就是风水塔的兴起。作为依托风水理论而兴起的风水塔,它的出现可以说是佛塔从印度传入后,同中国本土地域文化结合,成为极具代表性的地域文化景观。特别是伴随着明清风水术兴起的风水塔兴起,也是伴随佛教的衰弱而风靡全国的一种建筑形式,尤其在我国南方地区分布尤为集中,比如本文试研究的赣南地区古塔,明清时期则主要为风水塔。关于中国风水塔的著作,不得不提及张驭寰于所著《中国风水塔》一书,书中论及了中国风水塔在近50年内研究的理论成果及实地调查的风水塔之状况。上下两篇分别论述了关于风水塔的历史沿革、分布状况与分类、建筑特征及其艺术风格等与具体罗列全国风水塔,近200座^③。

相对中国古塔专著在研究内容上的狭隘性,这时期关于古塔期刊论文则较多,研究内容也较为全面,主要集中在几个方面:一是从文物与考古角度对古塔的建筑形制造型研究;二是古塔的艺术工艺鉴赏;三是古塔的宗教信仰等领域,如张新莉、王宏波合作《建筑风水之一风水塔》一文,(《陕西建筑》,2009年11月,第173期),提及风水观念产物的风水塔,在功用性上也是儒家用来兴文运的建筑形式,因而可以体现地方对教育的重视;四是对于基于公共空间视线下的古塔研究有了突破。更多关于中国古塔的研究成果,因时空差异体现在地域性古塔研究中,下面将详叙。

2、地域性古塔的研究现状

因各地文化地域的时空差异,出现许多地域性、时代性研究作品,一系列著作大都为地区性古塔著作,多按省份或者区域进行划分,此类著作多是在地域

^① 张驭寰:《中国塔》,山西人民出版社,2000年12月。

^② 戴孝军:《中国古塔及其审美文化特征》,山东大学博士学位论文,2014年。

^③ 张驭寰:《中国风水塔》,学苑出版社,2011年1月。

范围内对该地区的古塔建筑进行的罗列与介绍,内容上从修建时间到造型形制、沿革重修、地方特色等。较为重要的如汪建民和侯伟和主编《北京的古塔》。

论文方面主要有:赵克礼关于陕西省古塔研究系列论文,包括《陕西唐塔遗存考实及历史地理价值研究》(《考古与文物》,2006年第1期)、《陕西古塔的类型、特征、与发展历程(上)》(《文博》,2007年第1期)、《陕西古塔的类型、特征、与发展历程(下)》(《文博》,2007年第2期)、《岭山寺塔(延安宝塔)建筑年代考》(《考古与文物》,2007年第5期)、《古塔遗存研究中的历史地理价值取向——以陕西宋代古塔遗存为例》(《唐都学刊》第23卷第1期,2007年1月),这里最重要的一点,赵克礼老师主张将古塔建筑置于特定的历史时空当中,把地理位置、行政区划、社会经济、甚至民俗文化结合起来考察,可以更为深刻地理解古塔背后所蕴含的丰富文化内涵,以及承载的丰富历史信息,以此视角区定位古塔建筑作为地区非常具有代表性的建筑地标在历史地理学研究中的特殊地位。

此外,值得一提的还有卞建宁关中地区古塔建筑的历史地理学思考一文^①,一文,该文以关中地区古塔为切入点,试图在历史地理学研究中找寻区域建筑文化的定位,该文是对赵克礼关于挖掘古塔建筑背后蕴藏的历史地理学内涵的理论践行。除此之外还有一系列期刊论文与硕士论文对各个地区的古塔进行艺术审美、区域特征、造景模式等研究。

3、赣南地区古塔研究现状

赣南地区古塔资源丰富,虽然偏居一隅,地区修塔历史却较早,特别在明清时期成为全国风水中心后,风水塔的修建蔚然成风。关于赣南地区的古塔专门性研究成果不多,最早在赣南学者万幼楠《赣南古塔研究》(《南方文物》,1993年第1期)一文提出,赣南建塔肇始于三国吴,主要从塔身的形制、结构、纹饰分析了唐宋至明清古塔各自特点,并且例举了赣南区域内的几座典型宋塔、风水塔。

此后詹开逊《江西古塔门外谈》(《南方文物》,1998年第1期)一文,讲到赣南古塔经历唐宋佛塔的建筑形制特点及其世俗化,再到明清风水塔的盛行的问题。

此后万幼楠著有一系列关于赣南古塔研究论文:《赣南古塔综述》(《南方文物》2001年第4期)一文,是在1993年《赣南古塔研究》一文的进一步研究,更加具体地罗列了赣南各朝代、各村县的古塔,并从位置、结构形式、明清塔区

^① 卞建宁:《区域建筑文化的历史地理学思考:试论关中地区古塔文化的地域特征及其演变》(陕西师范大学硕士学位论文,指导老师:唐亦功,2006年)

别、塔身、登塔方式等方面介绍了赣南古塔基本特征；《赣南风水塔与风水信仰初探》（《历史文献研究》，2011年00期）一文，则弥补了前两文仅是从文物与建筑角度对赣南古塔进行分析，且重点放在宋代佛塔上的研究缺陷，将研究视野放在明清风水塔，并从风水文化角度对赣南现存的风水塔作进一步的调查与探索。

另外黄娜《赣南古塔建筑文化艺术探析》（赣南师范学院硕士学位论文，指导老师：刘勇勤，2014年）从艺术美学角度对赣南古塔进行文化艺术探析。

另外，关于赣南古塔的社会功能性研究，特别是明清风水塔对地方社会的影响研究，主要集中在：黄志繁的论文《明代赣南的风水、科举与乡村社会“士绅化”》（《史学月刊》2005年第11期）对赣南地域社会进入明代之后乡村社会对科举的追崇当中，其中一个重要手段就是营建明清风水塔。

李晓方、温小兴的《明清时期赣南客家地区的风水信仰与政府控制》（《社会科学》2007年第1期）一文则直接将赣南地区的政府官员对兴修风水塔等为代表的风水信仰活动置于社会公共职能之下，反应出地域社会与国家认同间的互动关系，这里作为风水信仰物质载体的风水塔起了不可或缺的桥梁作用。

罗勇所写的《客家民间风水信仰研究——以赣南为重点的考察》（《广西民族大学学报（哲学社会科学版）》2010年第3期）一文中也对明清赣南风水塔与风水信仰之间互动关系有小范围涉及论述。

综上所述，关于赣南古塔文化的研究内容主要体现在三个方面：一是从建筑与文物学角度，侧重对古塔的位置、形制演变、塔身、登塔方式等基本特征研究；二是从地方文化信仰领域，对赣南风水塔与风水信仰关系进行探析；三是文化艺术领域，鉴析赣南佛塔到风水塔的塔身纹饰等艺术探析。

（三）研究内容、方法

1、研究内容

本文以赣南古塔为切入点，主要探讨赣南古塔修建背景、分布地域差异、地域分布规律特征、进而考察其背后的社会公共职能视野下的赣南古塔修建对地方社会的功能性影响。主要分为四个部分：首先是从自然、人文背景出发，论述赣南古塔从唐宋时期佛塔到明清风水塔的时空概况。这里可生成赣南古塔的时空分布图，直观呈现赣南地区古塔分布在时间与空间上的地域分布差异；第二部分则试探究赣南古塔分布与自然环境、区域政治中心、区域文化等要素的关系，特别是试图从地理科学角度解释风水塔选址的耦合性；第三部分主要研究赣南古

塔修建对地方社会的影响，主要是基于明清风水塔的异军突起，赣南地域中地方官员与士绅阶层通过对风水塔的倡建，对科举兴旺的崇拜，反应出政府管理与地方自治多种调控手段；最后总结赣南地区古塔例案分析，以本区具有较早修塔历史、并且古塔资源丰富，区位条件突出并具代表性的雩都县为例，具体分析古塔修建的时代性差异、空间分布差异原因、区位选址要素及其对地方社会的功能性影响。

2、研究方法

文献研究法 从各地的方志馆、文献资料库和网络方面进行资料的收集。以大量的目录书、地方志、学术文献资料为基础，并对其进行深入细致的考察分析和研究。

统计分析法 最大量地将搜集的文字资料转化为数据，以表格方式进行表达，以期能够准确反映赣南古塔的时空状况。

空间分析法 以 GIS 为技术手段进行数字化处理增强空间动态性，并通过将不同影响因子的图层进行空间叠加分析归纳古塔空间分布特征。

（四）研究的重点、难点及创新之处

1、研究重点

以方志材料及其前人考证与整理出的唐宋以来赣南古塔为数据，以 GIS 为技术手段，运用历史地理学价值取向，通过对赣南古塔的区域位置和修塔阶段性特征，研究赣南古塔建筑的社会、经济、文化等背景，阐述赣南自然环境、区域行政、区域文化之间的空间关系，进而探讨赣南古塔修建活动对地方社会的影响。

2、研究难点

赣南修塔历史久远，相对于明清修塔成风与地方文献记载的相对丰富，唐宋时期的赣南修塔情况由于年代久远，资料稀缺，除了已知的明清资料中记载古塔与现遗存古塔，还有很多因战争毁坏的塔不得而知，如南宋至元代赣南古塔的缺失；另外古塔故址与现在地理方位上存在误差也导致在制图过程中存在地理信息的不完整；GIS 是一项以采集、储存、管理、描述和分析地球表面与空间地理分

布的各种数据为主要内容的技术。软件强大之处在于编辑图形和地理数据库的管理功能，并可以对数据进行空间分析，极具客观性。但由于专业局限，本人对 GIS 的强大功能使用还是存在技术滞后，利用 GIS 进行空间分析的能力还是局限于对点、线、面等地图要素的参数描述与图形表示上。这也是本文的一个遗憾点之一；最后，如何和谐地在探索整体分布规律时兼顾每一个独立的古塔建筑本身具体的时空区位特点，是本文没有处理完全的一个问题。

3、创新之处

第一，将赣南地区修塔历史放在一个时空过程分析，结合区域历史变迁的大背景，将历史地理学科注重时间、空间、要素的学科方法，具体放入赣南地区古塔建筑修建阶段性发展过程中，并与自然环境、生态格局、地域政治、地方文化等具体因素中分析。以期达到从更宏大的场景之中还原赣南古塔修建阶段性过程与地域社会的互动关系。

第二，发掘新材料、拓展除文字史料之外的局限，利用地图等实物资料结合量化分析、时空分布的方式处理问题。基于 GIS 目前在历史地理学学科当中的技术运用的相对滞后性，有助于突破历史地理学学科单一借鉴传统地理学方法和事件举例方法，因而重视运用 GIS 图层叠加这一功能，并对空间分布规律进行直观分析是本文最大的创新点。

（五）相关概念界定

1、古塔

张驭寰的《中国古塔》将中国古塔分为佛塔与文峰塔两大体系，但具体而言，其内部分类又按形制抑或建筑材料、功能等因素而千差万别。比如从宝塔的体积上看，佛塔中除了常见高耸的宝塔，亦有体积较小的小墓塔。还有赣南地区修塔历史较早，古塔类型上包含有舍利塔、万灵塔、小墓塔等类型佛塔以及明清时期丰富的文峰塔。但由于各个时期小型墓塔数量多，造型小，大都是深山寺庙僧侣坐化之后镶嵌与山间石壁，例如赣县“楼贤庵在东城外石马前，内有普同塔。^①”又如安远县“莲花岩在县西二十五里，遁山岭穿石径而入两山峭立中藏一洞巨石，

^①（清）朱宸等修，林有席等纂：乾隆四十七年《赣州府志》，台北成文出版有限公司，第 2708 页。

倒悬下为佛字，旁有石龕二，古塔一...^①”等这类小墓塔因体积灵巧、修建成本低，藏于寺庵内或山间，除了位于赣县宝华寺内的大光宝塔^②外，多不具代表赣南地区高层古塔在地域空间分布规律的典型性。故本文所指“古塔”为赣南地域内地方史料或者现存的高层古塔建筑。

2、时间范畴

根据赣南学者万幼楠的研究，信丰大圣寺塔“砖石间有字可识，曰‘杨贯重修’，又有赤乌年号”^③等材料推知，赣南建塔肇始于三国吴，现存唐至民国初年高层古塔五十余座，分佛塔与文峰塔两种类型。唐代至北宋主要为佛塔，北宋继承唐塔风格，故赣南佛塔在北宋为鼎盛。文峰塔则流行于明代中后期，以清代为全盛期^④。故本文研究的赣南古塔时间范畴为唐宋以来至民国初年，并亦将其分为唐宋时期与明清时期两大时间段加以处理。

3、地域范围

历史时期赣南由于地处边缘、地大山深，故地域开发程度较晚的同时伴随着的是行政上长期处于远离王朝权利中心的处境。本文所研究赣南，以宋以来所辖虔州（公元1153改为赣州）、南安为域^⑤，大致为现赣州市十八县（市），包括有章贡区、南康区、赣县、于都（雩都）、兴国、会昌、宁都、石城、大庾（大庾）、上犹、崇义、信丰、安远、龙南、定南、全南（虔南）、寻乌（长宁）及其瑞金。（如图1.1赣南地区地域范围图）

^①（明）余文龙修，谢诏纂：天启元年《赣州府志》，台北成文出版有限公司，第165页。

^② 注：大光宝塔位于赣县，塔身高4.5米，造型精致，为唐穆宗着江西观察使亲主其事，为大觉禅师修建的墓塔，历经武宗灭佛，后宣宗复建。是赣南现存最具代表性的唐代佛塔建筑之一。特此说明。

^③（清）许夔修，谢肇琏、张伊纂：道光四年《信丰县志续编》，台北成文出版社有限公司，第33页。

^④ 万幼楠：《赣南古塔研究》，《南方文物》，1993年第1期。

^⑤ 根据清同治《赣州府志》卷二《舆地·疆域》、清同治《南安府志》卷2《沿革》、清道光《宁都直隶州志》卷2《沿革志》：赣南地区宋朝所领县含赣县、雩都县、兴国县、会昌县、信丰县、虔化县（公元1153改宁都县）、瑞金县、龙南县、安远县、石城县、南康县、大庾县、上犹县；元朝所领含赣县、雩都县、兴国县、会昌州、信丰县、宁都州、瑞金县、龙南县、安远县、石城县、南康县、大庾县、上犹县；明朝有赣县、雩都县、兴国县、会昌县、信丰县、宁都县、瑞金县、龙南县、安远县、石城县、南康县、大庾县、上犹县、增置崇义、定南、长宁三县；至清朝，赣县、雩都县、兴国县、会昌县、信丰县、宁都县（乾隆19年升州）、龙南县、安远县、定南县（乾隆38年改厅）、长宁县、虔南县（光绪19年改厅）、南康县、大庾县、上犹县、崇义县、瑞金县、石城县。



图 1.1 赣南地区地域范围

说明：本图在谭其骧《中国历史地图集》（第 8 册），北京地图出版社，1982 年版。《明代江西地图》基础上使用软件 ArcGIS10.2 绘制而成。

第二章 赣南地区古塔概况

（一）赣南古塔的地域背景

1、自然地理环境

赣南地区地处江西省南部地区，三面分别以西面罗霄山脉、南部南岭山脉、东部武夷山脉圈成一个相对闭塞独立的地形单元（如图 2.1 赣南地区地形图）。北部虽无大型山脉阻隔，但整体上以内部地大山深的山地、丘陵地形众多而区别于北部相对和缓的吉泰盆地。因而地缘上的边缘、独立与闭塞是其最重要的自然地理特征之一，为赣南地区古塔修建形成的独特地方特色创造条件。据万幼楠考证赣南的遗存宋塔均建在北宋时期，相似的风格及其技术手法在全国中为数甚少，结构造型形成了赣南宋塔的地方特色。^①

就外部条件而言，赣南又以“据五岭之会，扼赣、闽、粤、湘要冲”^②与以章水与贡水为主的赣江流域上游水系纵贯全境，形成一定的开放窗口。赣南内部水系与周边许多较小的通道或隘口连通周边，为流民进入山区及其以后带来的一系列区域生态变化创造条件，特别是宋代以后伴随着山区风貌变化而来的是社会人文变化，与书院、大族“贤良祠”等兴修现象一样兴起的是赣南风水塔的倡建^③。赣南内部山地、丘陵间分布大小盆地交错的形成山水地貌相益于佛家追求的避世态度，因而又为唐宋寺塔的选址提供了区位优势。

总之，唐宋以来赣南地区古塔的修建及地域分布呈现出的时空差异离不开其兼容独立与开放并存的自然地理环境。

2、人文社会环境

梁思成说，“建筑是历史的载体，建筑文化是历史文化的重要组成部分。”

^① 万幼楠：《赣南古塔综述》，《南方文物》，2001 年第 4 期。

^② 黄志繁：《“贼”“民”之间：12-18 世纪赣南地域社会》，三联书店出版社，2006 年，第 16 页。

^③ 同上，第 166-170 页。

而赵克礼认为，古塔建筑研究只有与地理位置、社会经济、文化甚至民俗结合起

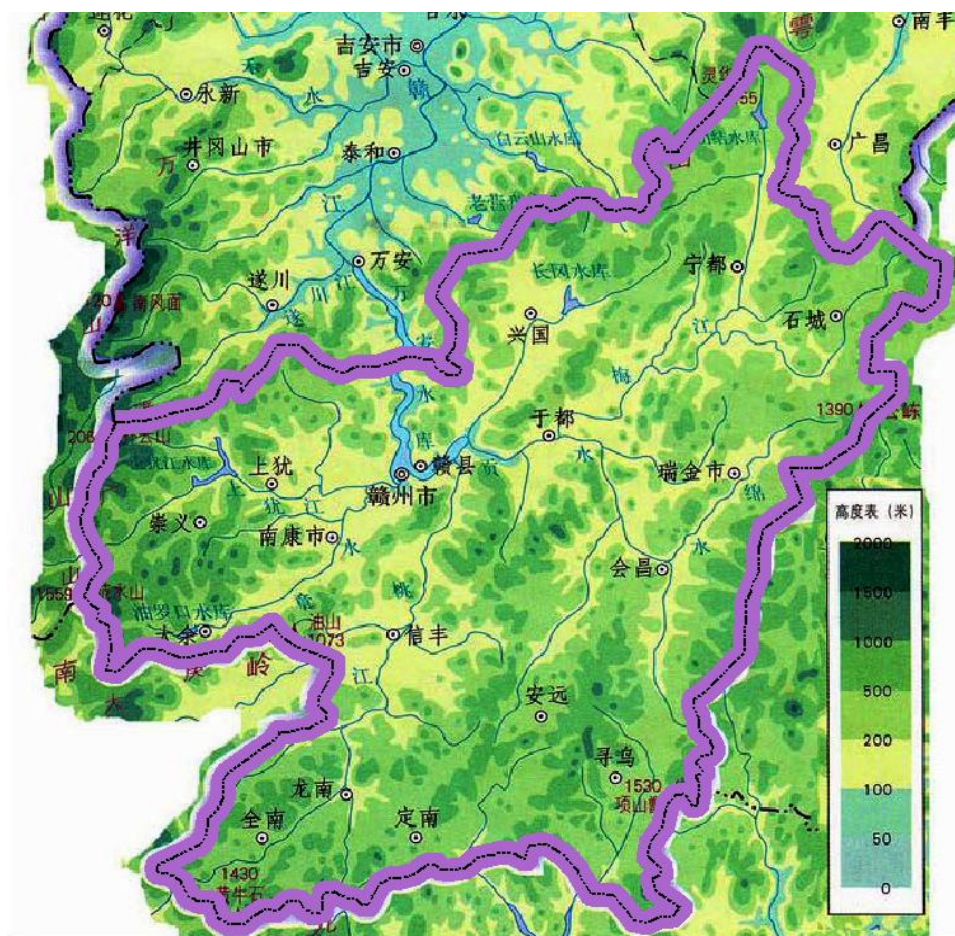


图 2.1 赣南地区地形

说明：本图在《江西省地形图》（来源：中国地图网）基础上使用软件 ArcGIS10.2 绘制而成。

来，才能更深刻地反应其在历史地理研究中的特殊地位^①，赣南古塔作为一种极具文化传承的建筑具有其独特的时代与地域意义，不同时空修建的古塔的差异性与其深刻的社会人文环境变迁息息相关。

古塔建筑结缘于印度佛教，佛塔建筑往往与佛寺建筑结合，成为其弘扬佛法附庸。关于江西佛寺，最早为东汉桓帝建和初年至灵帝建宁中就有西域僧人安世高南游豫章、浔阳等地，江西时有佛寺。佛教在江西的传播与发展历经了从东汉到孙吴的传入与奠基、魏晋南北朝迅速发展、隋唐五代泛滥猖獗的几个阶段。伴随着与此相对应的是寺院塔观的修建，据统计自东汉至五代时期江西各地寺院分布，三个小高峰分别为晋（55 座）、唐（411 座）、五代（61 座）。特别是隋

^① 赵克礼：《陕西唐塔遗存考实及其历史地理价值研究》，《考古与文物》，2006 年第 1 期。

唐五代时期寺院修建猖獗，平均每县达到 13 座以上。^①

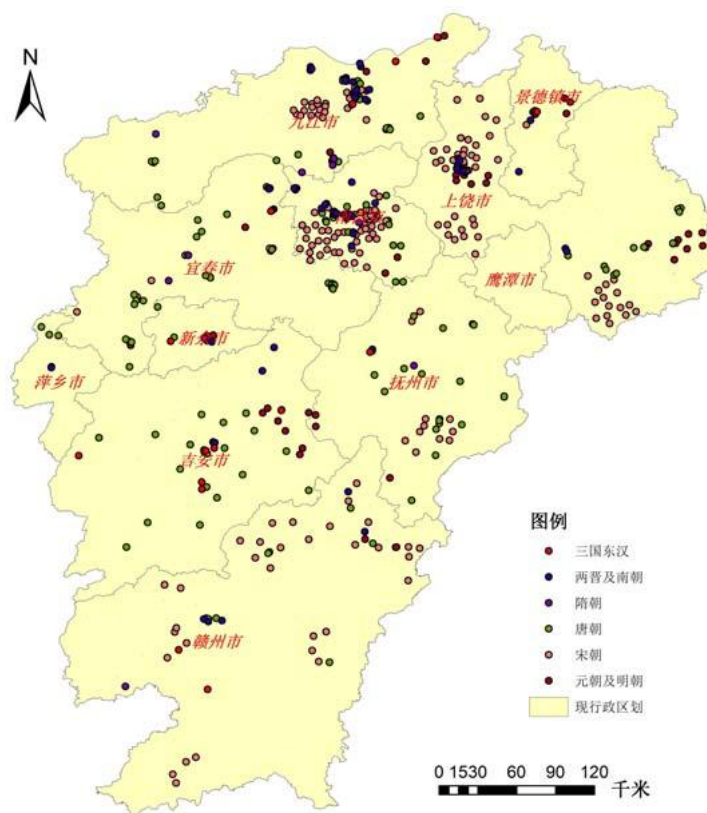


图 2.2 江西省不同朝代寺庙分布

说明：地图引自许莹：《基于 GIS 的江西佛寺空间分布和历史变迁研究》（江西师范大学 2013 年硕士学位论文 指导教师：方朝阳教授）

值得注意的是位于江西南部的赣南地区（赣州府、南安府、宁都州）寺院兴修在时间上占有优势，却在数量比值上明显处于弱势（如图 2.2）。东汉时期江西全省仅饶州与九江二府分别有寺院 2 座；到三国吴统治时全省仅 7 座（其中吉安府 5 座、袁州府赣州府分别 1 座），赣州府即是信丰县赤乌年间造的延福寺（即大圣寺塔）；两晋南北朝是佛教发展泛滥时期，据统计当时江西寺院达 87 座，分布呈现较集中地位于南昌、九江、鄱阳三个开发早的富庶地区，反应出经济基础对宗教传播的重要影响，寺院分布与生态环境的开发程度呈现耦合。这样就可以解释为何当时赣州、南安、宁都三地加在一起仅建 7 座寺院，因为赣南地区在汉唐前的很长一段时期内，被称之“率以荒服视之”^②的地大山深之地，广大山

^① 关于东汉至五代佛教在江西传播与发展的描述. 参考徐怀林：《十世纪前佛教在江西的传播》，《江西师院学报（哲学社会科学版）》，1983 年第 4 期。

^② 天启《赣州府志》卷首，《顺治十七年汤斌重刊〈谢志〉序》。

区生态开发尚浅。因而直到寺院最为密布的隋唐五代时期，土地约占全省 1/4 的赣南地区寺院数为 41 座，仅约占全省当时 483 座的 8.5%。

依据有寺必有塔的说法，宋代之前中国的塔与佛教关系紧密，但随着佛教世俗化，宋代以后佛塔功能性发生转变，儒家文化对于佛教的借鉴与吸收最突出地表现在明清时期风水塔的异军突起。现存的赣南古塔大多即为明清时期风水塔，但是拥有较早寺院修建历史的赣南地区，唐宋时期更多的是与寺院结合起来的佛塔，据文博专家万幼楠从建筑形制上考证，赣南宋塔在形制上依旧保留有较多唐塔遗风，其高耸与穿壁平座式登塔中的明层、暗层兼顾的设计^①，实际已经体现出宋以后佛塔功利性的转变。

宋代以后的赣南社会无论生态环境或是人文兴化上都发生了重大变化，特别宋以来的“虔寇纷纷”“盗贼侵扰”“地方起义”“族群冲突”等一系列社会动乱促进了赣南地区的生态与人文变化，一方面是山区的生态开发进一步纵横深入，另一方面是赣南地方官和文人加快从“盗藪”之地向“文物衣冠”的转化过程^②。这个长久而重大的人文社会变化，成为日后赣南地区风水塔兴修蔚然成风的一个深刻社会根源。同时地区生态开发进程的差异也对赣南古塔的地域空间分布差异产生重要影响。

（二）赣南地区古塔修建基本概况

起源于古印度的“塔”是佛教高僧用于埋骨的建筑，梵文称“窣堵波”，佛教东传后塔随之而来。赣南地区建塔历史较早，历史上主要有过的塔建类型主要有佛塔、普同塔及风水塔，其中唐宋时期主要流行的为佛塔，以北宋时期最为鼎盛。普同塔即墓塔贯穿在各个时期。结合万幼楠关于赣南地区遗存古塔的考证结

^① 万幼楠：《赣南古塔综述》，《南方文物》，2001 年第 4 期。

^② 黄志繁：《“贼”“民”之间：12-18 世纪赣南地域社会》，三联书店出版社，2006 年，第 28-29 页。

果^①，及其查阅相关地方志、地名资料和实地考察，现将赣南地区唐宋时期与明清时期各府县古塔修建基本概况描述如下：

1、唐宋及其之前的赣南古塔

唐代是佛教发展的鼎盛时期，寺塔往往因寺而建，有与佛寺一样数量分布多、地域分布广的特点。但因历史年代久远与自然人为诸多因素影响，就全国范围内而言，遗存至今的唐塔亦斑斑可考。据张驭寰研究，唐塔遗存的几个集中地区，分别为河南嵩山、陕西关中、山西、云南大理、北京房山^②。例如就地域分布特点来说的陕西西安，因其唐代的政治中心地位兼具发达的经济、文化区位优势，成为当时全国最重要的佛教中心，成为唐塔分布集中区域也情理之中了。佛教大兴之时赣南地区与当时全国其他地区一样，相继建立了许多佛寺佛塔。但据考证赣南地区唐代修塔^③有：

表 2.1 唐代赣南地区古塔修建情况表

县名	塔名	类型	始建时间	主事者	修建目的	重修情况	资料来源	位置
赣县	慈云寺塔	佛塔	唐初	尉迟监造	因寺建塔	宋天圣、明嘉靖、隆庆皆有重修	清乾隆四十七年《赣州府志》卷 17，《寺观塔附·赣县》	赣州市厚德路文庙左侧
	大宝光塔	墓塔	唐穆宗八年	江西观察使薛公做	大觉禅师墓塔	唐咸通五年八月八日建	清乾隆四十七年《赣州府志》卷 17，《寺观塔附·赣县》	位于赣县田村东山村宝华寺内

^① 万幼楠关于赣南地区遗存古塔研究主要集中在其《赣南古塔综述》（《南方文物》，2001 年第 4 期），《赣南风水塔与风水信仰初探》（《历史文献研究》第 30 辑）二文中，万老师在赣州从事文物考古工作数十载，据勘察及有关文物普查资料分别考证有赣南现存风水塔约 43 座，已毁风水塔 22 座。前人成果功德无量。但万老师亦提及，以上数据为不完全统计数字，实际上存在一些未经调查或者疏于遗漏的古塔。加之在地方资料收集过程中本人注意到，赣南古塔由于不同时期损毁与重修，塔名、塔址可能存在变更与重叠的误差。另外本文旨在探究赣南地区不同时期古塔的修建时间、空间的分布差异研究及其与地域社会的互动关系。故本着严谨的学习态度，后生亦在万老师已有的研究成果基础上，通过查阅各时期府县方志、地名志、地方史料、实地考察的基础上，考证得本文各塔表。

^② 张驭寰：《中国塔》，山西人民出版社，2000 年 12 月版，第 7 页。

^③ 注：本章节考证的古塔修建时间为地方史料所记载的该塔最早修建时间，因为大部分遗存塔存在圯毁之后重修的情况，因而区别于万老师考证的赣南现遗存古塔的修建时间，特此说明。如现赣州市现遗存慈云寺塔建于北宋时期，但《赣州府志》载，“初唐建，砖上有尉迟监造四字”。

兴国	西山塔	佛塔	唐天顺 间建		因寺建塔	明初圯，万历 间复建，国朝 乾隆初年知 县徐大坤因 形家言毁之， 嘉庆七年重 建，道光十九 年复圯。	清同治十一年 《兴国县志》 卷，《寺观·塔 附》。	在三檀寺 西大乘寺 故塔院也
	朱华塔	风水塔	唐天顺 间建	士人曾文 迪	补文峰	元世圯，明嘉 靖二十九年、 嘉庆九年重 修。	清同治十一年 《兴国县志》 卷，《寺观·塔 附》。	兴国县埠 头乡枫林 村横石山
信丰	宝塔		相传吴 大帝赤 乌年				清同治十二年 《赣州府志》 卷 16，《寺观 塔附·信丰县》	在城内孝 义坊祝圣 寺后

(1) (赣县) 慈云寺塔

现存古塔位于赣州市城中厚德路的文庙左侧，又名舍利塔，为北宋天圣元年的重修塔，根据同治《赣州府志》卷 16，《寺观·塔附·赣县》载：

“慈云寺塔在寺内，高数十仞九级... 唐初建，砖上有‘尉迟监造’四字，明嘉靖间赣人毛云孔、刘珪、会昌罗朝，隆庆间赣人曾宪捐修各级，万历间重修。国朝嘉庆十六年，巡道廖彦查清阿相继修。（按建塔罕见在城内者... 初建时其地尚在城外耶，抑别有所为耶。郡多火灾率在塔之北，形家谓塔在南方太逼近助离焰... 以东岸褚土相对，此殆亦有所见矣。）^①”

因“砖上有‘尉迟监造’四字”因而可判断慈云寺塔初建时间为唐朝初年，位于慈云寺中，塔高九级，是一座典型的佛塔。到明清时期各时期历经修缮则发生变化，主要是缘于“形家”言，这也是赣南大部分唐宋建塔至明清时期的重修原因。反映赣南古塔由唐宋佛塔向明清风水塔的功利性转变。这一社会人文原因将在以后章节重点阐述。乾隆《赣州府志》卷 17，《寺观·塔附·赣县》对慈云寺塔的重修有大量具体文字说明：

“明嘉靖癸未，赣人毛云孔募修第一级，刘珪等捐修第五级，会昌罗朝邑捐修第六级。隆庆戊辰，赣人曾宪捐修第一级。曾先慎云，吾郡城东塔院莫忠始基，

^①（清）魏瀛等修、钟音鸿等纂：同治十二年《赣州府志》，台北成文出版有限公司，第 319 页。

今之塔下寺者即古慈云寺，见于涪翁诗，诗中但谓诗阁耳，所谓参旗斗柄掠栏楯清坐耳闻河漠风真若置身浮屠者，岂即而时之塔基耶，谢桓愨公于郡内形胜如三池二沟，玉虹潭复详载而此独未之及，亦以其失传而阙疑耳，太史张侯深以为慨，遂採执而標举之愚，按郡城地势东北为卑，贡水蓄城，此焉独当其决，从形家言则塔址当属文峰，顾胜迹兴替废举坠碑版鲜存，迄今支撑剥蚀，瓴甌销磨层栏飞簷寢多凋落而怀济胜者，近岁为之屏迹嗟乎相其阴阳自古不废，所望名贤先达留意人文倡率，兴修无俾坠坏，则百世之泽，岂仅为树功德表逝观而已哉。”

可见明清时期慈云寺塔修葺主要基于迎合兴人文、振兴科举的因素。

(2) (赣县) 大光宝塔

现存古塔位于赣县田村东山村宝华寺内，为唐朝咸通五年重建塔。根据同治《赣州府志》卷 16，《寺观·塔附·赣县》载：

“大宝光塔在宝华寺，唐穆宗为大觉禅师建，武宗时废，大中七年宣宗复诏立，唐杖为撰碑铭权德兴书丹（李志）。^①”

大宝光塔是赣南地区现存唯一一座唐代古塔，唐穆宗为智藏禅师修建的墓塔，“大觉禅师”为其诏谥称号，作为马祖道一的重要门足，后为洪州宗的重要人物。墓塔修建的详细过程《唐唐杖袞公山西堂勒谥大觉禅师重建大宝光塔碑铭》详载：

“八年穆宗皇帝诏谥师曰大觉，塔曰大宝光，江西观察使薛公做实主其事，历后二十一年武宗皇帝不喜书勒，海内郡县悉毁其精祠，师之塔亦废，后八年当大中七年十月九日，今皇帝复诏立焉。”

(3) (兴国) 西山塔

已毁，根据同治《赣州府志》卷 16，《寺观·塔附·兴国县》载：

“西山塔在三檀寺西大乘寺故塔院也，唐天顺间建，明初圯，万历间复建，国朝乾隆初年知县徐大坤因形家言毁之，嘉庆七年重建，道光十九年复圯。”^②

由西山塔为三檀寺塔院可知其为佛塔。

(4) (兴国) 朱华塔

现存兴国县埠头乡枫林村横石山，为明嘉靖二十九年重修塔。根据同治《赣州府志》卷 16，《寺观·塔附·兴国县》载：

“朱华塔在县南横石，为县文笔峰，唐天顺间建，元世圯，明嘉靖二十九年知县卢柱建自为记。国朝嘉庆九年监生徐学俨重修。”^③

^① 同上，第 323 页。

^② 同上，第 338 页。

^③ 同上，第 339 页。

一般认为文峰塔的兴起与流行始于明代时期，特别是赣南地区而言，据万幼楠先生考证赣南地区现存风水塔多达四十余座^①，皆为明清时期塔。但据《明卢柱朱华塔记》载：

“兴国唐先无县，而形势可宅两都，壮其祖龙，在岭提其汎驶经以濺川抱以潏水，江洄流平，遂繁钜镇其东北桀梁西南伏泄，师杨筠松瞻之，天顺间土人曾文迪请于西山横石竖塔，补缺障空，大光官瞿...”^②

可知唐修朱华塔就是一座风水塔，杨筠松是唐中后期江西形势派创始人，曾文迪更是其培养出的第一代风水传人，赣南客家文化中的风水信仰伴随着唐中后期赣南客家人口迁移逐渐形成，并服务于早期移民的生存需要。赣南风水术在宋元大兴，明清达到极盛^③。与赣南地区风水塔修建历史始于唐，并在明清达到高潮不谋而合。

(5) (信丰) 宝塔

又名大圣寺塔、无影塔。现存信丰县城城区为北宋元祐二年重修塔，根据道光《信丰县志续编·古迹》载：

“宝塔在城内孝义坊祝圣寺后，塔凡高九级，每一级另间一小级实高十八级也。凌霄矗空通省，无与伦伦，其始建岁月无考，相传砖石间有字可纪曰杨贯重修，又有三国时吴赤乌年号一统志载，信丰石塔无影，影见则有灾。”^④

由于始建岁月无考，故将其归入唐宋以前。唐代因年代较远，又或自然人文原因，有记载与遗存古塔皆是凤毛麟角。（如图 2.3）

^① 万幼楠：《赣南古塔综述》，《南方文物》，2001 年第 4 期。

^② （清）魏瀛等修、钟音鸿等纂：同治十二年《赣州府志》，台北成文出版有限公司，第 339 页。

^③ 罗勇：《客家民间风水信仰研究——以赣南为重点的考察》，《广西民族大学学报（哲学社会科学版）》，2010 年第 3 期。

^④ （清）许夔修，谢肇澐、张伊纂：道光四年《信丰县志续编》，台北成文出版有限公司，第 33 页。

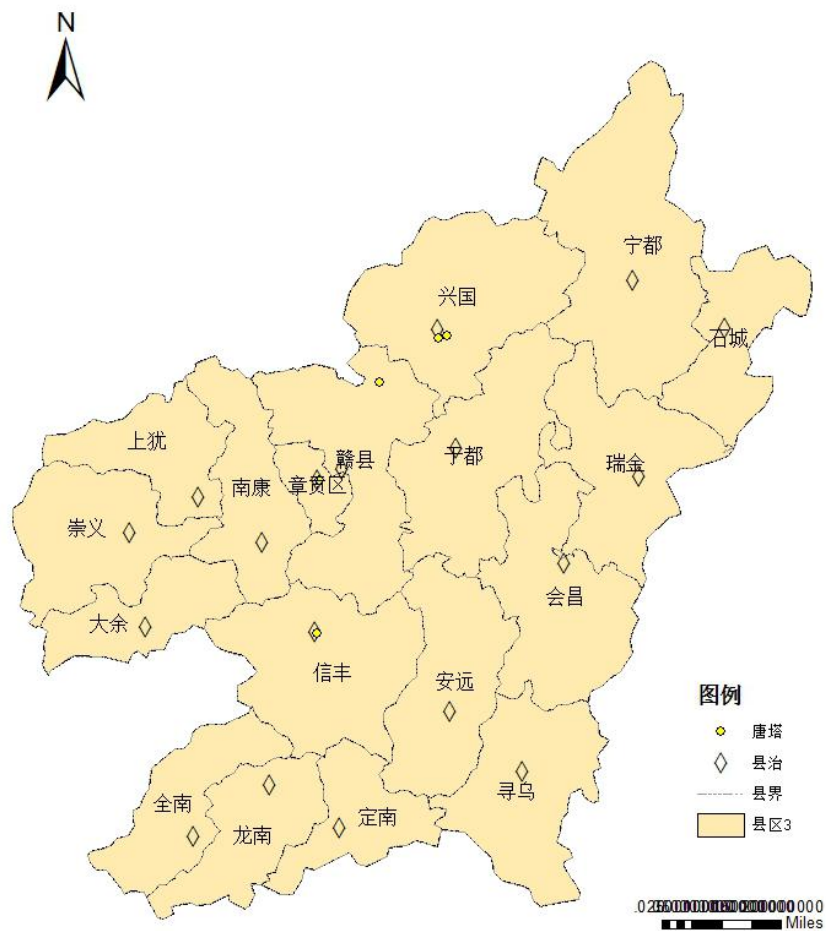


图 2.3 赣南地区唐塔空间分布

说明：信丰宝塔（即无影塔）修建时间为唐代以前。

进入宋代兵事连年，朝廷积贫积弱，加之宋人眼中赣南仍是大山长谷的穷山恶水、盗贼出没之地。故地方史料中记载的宋代修建古塔亦寥寥无几，现遗存宋塔更是凤毛麟角。据考证赣南地区宋代修塔有：

表 2.2 宋代赣南地区古塔修建情况表

县名	塔名	类型	始建时间	主事者	修建目的	重修情况	资料来源	位置
----	----	----	------	-----	------	------	------	----

雩都	重光塔	佛塔	宋至和二年乙未	邑人曾绍等	因寺建塔	(南宋)绍定六年癸巳塔灾,(南宋)嘉熙四年庚子修复,(元)泰定四年、(元)至顺元年庚午重、(明)万历、(清)康熙二十五年分别重修。	清乾隆四十七年《赣州府志》卷 17,《寺观塔附.雩都县》	永安门外廻澜阁右侧慧明禅院旁
信丰	上乐塔		推测为宋塔				信丰县地名办公室编印:《江西省信丰县地名志.纪念地名胜古迹》1987年印刷出版。	信丰县油山上乐村下屋场
安远	无为寺塔	佛塔	宋绍兴四年建		因寺建塔		清同治十二年《赣州府志》卷 16,《寺观塔附.安远县》	在西门外大兴寺后
石城	宝福塔		北宋崇宁	僧应可募建	因宝福院建塔			宝福院后
大余	隽秀山普同塔	墓塔	北宋元丰五年	楼真尊者...弟子	收骨藏塔		清康熙四十九年《南安府志》	隽秀山

(1) (雩都) 重光塔

位于雩都县在永安门外廻澜阁右侧慧明禅院旁,故又称慧明院塔。禅院建于唐僖宗广明二年^①,宝塔则始建于宋仁宗至和二年,根据乾隆《赣州府志》卷 17,《寺观.塔附.雩都》记载:

“重光塔在慧明院址,宋致和二年乙未邑人曾绍、陈可暹等造凡七级,陈可暹有记(失载)。绍定六年癸巳塔灾,嘉熙四年庚子孙嵩修复,元泰定四年丁卯萧贵洪重修升塔七级。至顺元年庚午僧营齐以佛舍利瘞其内萧核记,明万历廿三

^① (清)高泽叙等修,段彩等纂:乾隆二十二年《雩都县志》,成文出版有限公司,第 480 页。

年乙未知县黄应元重修颜曰重光塔，邑人李涑记，国朝康熙二十五年丙寅知县岳蕙重修。”^①

又有《元萧核重修慧门塔记》云：

“零都县西有慧门院，宋至和乙未邑人鲁绍陈可暹等造，塔七层，久而寺废。开禧丁卯陈述祖作新之。绍定癸巳塔灾。嘉熙，庚子孙嵩修复，邑宰周颂以赣寿量寺废塔相轮等与之，载诸邑志，可考。暨后复有倾圯，寺僧集众力修理弗克完...至顺庚午七月之望甲子，命僧营齐以所藏佛舍利瘞其内...”^②

可知宝塔与慧门佛寺千丝万缕关系，宝塔因寺而建，南宋时期可能缘于兵事几近毁坏。其后寺僧承担过修理事务，元朝时以佛舍利镇塔中，可见重光塔初建为一座典型佛塔。只是至明万历时期又因“人文兴昌”为知县所重新倡建。

(2) (信丰) 上乐塔

根据《江西省信丰县地名志》介绍，上乐塔位于信丰县油山乡上乐村下屋场村右侧约一百米处的小山嘴上。因此塔县志中不见记载，故始建年月不详。但根据外形、内部构造及塔上楠木化验结果，推测为宋塔，迄今八百余年。^③

(3) (安远) 无为寺塔

现存安远县城西北角为北宋塔。根据同治《赣州府志》卷 16，《寺观·塔附·安远县》载：

“古塔在大兴寺后，名无为塔，计九层，高十五丈，宋绍圣四年建。”^④又有《国朝欧阳威凤古塔记》云：“安邑之塔向，名无为。在县西低平环抱不紧，故形家设塔于此，补乾位之峰，且制虎岭之威...”^⑤

由此可知无为寺塔位于大兴寺后，是一座寺塔。初建时是否考虑“形家”“乾位”因素不得而知，但至清朝欧阳威凤的塔记中已将其描述为“故形家设塔于此，补乾位之峰。”。

(4) (石城) 宝福院塔

现存石城城外琴江东岸。据道光《宁都直隶州志》载：

“宝福塔，宝福院后，宋崇宁中僧应可募建。”^⑥

(5) (大余) 隼秀山塔

根据乾隆《南安府志》卷 2，《山川·大余》载：

^① (清) 朱宸等修，林有席等纂：乾隆四十七年《赣州府志》，成文出版有限公司，第 2731 页。

^② 同上。

^③ 信丰县地名办公室编印：《江西省信丰县地名志》，1987 年印刷出版。

^④ (清) 魏瀛等修、钟音鸿等纂：同治十二年《赣州府志》，成文出版有限公司，第 346 页。

^⑤ 同上。

^⑥ (清) 黄永纶、杨锡龄等纂修：道光四年《宁都直隶州志》，成文出版有限公司，第 2252 页。

“丫山，本名灵岩山，后易名隼秀山，南唐时建院，旧有辟支佛牙，宋皇祐元延祐皆修，宋时有僧德贤结庐灵岩山，习禅要，或牀或楼于树人，人称楼真尊者，元丰五年九月忽自图其像壁间，众说偈云：片云出洞本无心，流水下山非有恋。言讫端坐而逝，弟子收骨建塔藏之，院右折，为榔坑，有龙湫祷雨屡应。”

①

可知此墓塔为北宋楼真尊者收骨之塔^②。

唐宋古塔因年代久远，有载与遗存古塔数量都稀少，空间分布上的普遍规律是高层塔基本分布于县城附近（赣县大光宝塔位于赣县与兴国交界地区，为墓塔，高 4.5 米。）

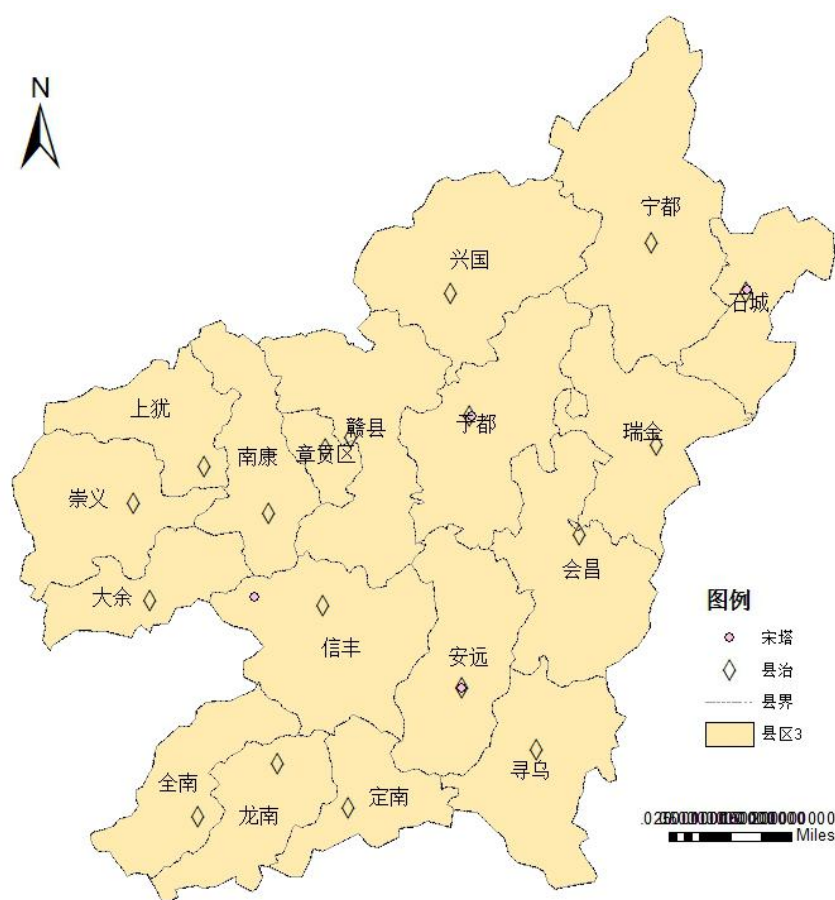


图 2.4 赣南地区宋塔空间分布

^①（清）蒋有道等修，史珥等纂：乾隆三十二年《南安府志》，成文出版有限公司，第399页。

^② 注:因隽秀山楼真尊者塔为小型坐化墓塔,考虑到此类小墓塔量多且不似赣县大光宝塔(大觉禅师墓塔)建塔时间早、名气大、外形精致具有典型代表意义,所以下文空间分布图中未标注隽秀山塔。

2、元代赣南古塔

元朝至清朝时江西佛教发展保持期。但据万幼楠考证，现存赣南古塔缺失南宋至元代间的塔。期间有寺庙因兵乱战火被毁坏多达二十多座，而新建或者重修的寺庙仅五座。^①原因为受宋元赣南地方战乱影响。宋元赣南地方战乱频繁，据黄志繁整理研究，宋代赣南动乱巨多，尤以南宋初年最为频繁。南宋初年的虔州成为全国最为动乱地区，并且规模往往“数万”“十余万”^②。元代更是叛乱纷纷，加之元代国教为喇嘛教，起义农民常打属于净土宗的白莲教进行反抗斗争，故这一时期赣南佛教发展进入挫折和衰落时期。唯一可见为道光《宁都直隶州志》所载“南塔寺”：

“县南一里，旧名南山智觉院，宋建，元大德五年僧晴空建浮屠七级，故又名南塔寺，明嘉靖二十五年寺毁，四十一年地震塔颓，康熙中僧莖林重建。”^③

可见即使动乱的元代，赣南古塔修建也并非一片空白。

3、明代赣南古塔

明朝初期的赣南地区局势仍然没有得到很好的控制，明初边界地区的盗贼活动一直频繁。但值得注意的是由于自宋代以来对赣南地区的政府教化努力初见成效，元明之后地方上开始出现的较有影响力的士大夫，明代中后期赣南地区出现兴科举热潮。黄志繁总结为赣南从此开始改变单纯的“盗区”形象。^④这使得赣南古塔史上明代中后期风水塔的异军突起奠定时代背景，甚至一些明代以前修建的佛塔重修之后，也被冠以“形家”言。据考证这一时期新修古塔有^⑤：

表 2.3 明代赣南地区古塔修建情况表

县名	塔名	类型	始建时间	主事者	修建目的	重修情况	经费来源	资料来源	位置
赣县	玉虹塔	风水塔	明万历年	都御史谢杰从士民请建立塔				清乾隆四十七年《赣州府志》卷 17，《寺观塔附。	现章贡区水西塔下村

① 万幼楠：《赣南古塔综述》，《南方文物》，2001 年第 4 期。
② 黄志繁：《“贼”“民”之间：12-18 世纪赣南地域社会》，三联书店出版社，2006 年，第 46 页。
③ （清）黄永纶、杨锡龄等纂修：道光四年《宁都直隶州志》，成文出版有限公司，第 2247 页。
④ 黄志繁：《“贼”“民”之间：12-18 世纪赣南地域社会》，三联书店出版社，2006 年，第 91 页。
⑤ 明清风水塔由于数目巨多，故将古塔信息结合表格统一说明，不再一一描述，特此说明。

赣县》							
蜚英塔	风水塔	明万历年	督抚归安陆公	塔当先师庙 巽址，是为文明之位，命亥督抚归安陆公稳行县既试诸生，则树表于隔河之巽维议所由始以讨贼，故弗果。	费所出... 诸宗子姓... 各以其宗助且夫好行德者，毋问多寡可以其议助夫多助而事集矣... 明年丙申春三月告成，事计役夫六千人，砖二十万口，木石灰铁称是银七百。	清同治十二年《赣州府志》卷 16，《寺观塔附. 雩都县》《明雩都县志》	在文庙东南（现于都城郊区）
雩都巽塔	风水塔	明崇祯十一年	邑人易学实倡建	余与兴国廖景庵博士步邑江南红莲塘右一山端，矗升高四望，博士曰此群峰伯仲中崑出者，宜竖浮图应黉宫巽位因趣，余曰成铭文醺以三爵会。	文庙落成，诸耆老方勃兴举事而工资告竭，不得已遍谋素封列子衿者及门则寂然键户问见之而钱谷之称浮眉目... 三塔修创而取之革除淫祀之费，捐助诸人皆北乡大姓	清同治十二年《赣州府志》卷 16，《寺观塔附. 雩都县》《易学实自为记》	在水南红莲塘右（现于都城郊）
水口辛塔	风水塔	明崇祯三年	邑人、诸生	国朝顺治戊戌再撤二级新之又以资力不继而罢，康熙四年己巳是以工作立兴。	诸生奋兴首事，实与矚山始是役者。邑侯黄梅张公位雩益嘉其事捐金激励。胡刘二族之奉助，盖十之三焉	清同治十二年《赣州府志》卷 16，《寺观塔附. 雩都县》《国朝易学实水口塔碑记》	在县十里丈鼓石

信丰	黄甲豸塔	风水塔	明天启四年	知县蔡自强造	信邑长江之锁也，形腾家谓豸峰峻峭旺气凝涵建塔于此，可使文人鞭弭直骤中原而黄考曾筹素封贯朽其一切水火妍究	清同治十二年《赣州府志》卷 16，在江口《寺观塔附. 与五龙信丰县》《明山相对蔡自强造黄甲豸塔疏》
会昌	龙光塔	风水塔	明天启四年	知县梁宏倡建	天启甲子仅两層而罢迨，康熙壬寅，覈博士家言位属辛，方宿占奎婁之度，宜建塔以作文峰基兆	清同治十二年《赣州府志》卷 16，在会昌城西（今会昌县城西郊河
					诸军需之存胜者得三百余金复增二级工又辍于财力之不继，至辛酉诸生董事	《寺观塔附. 会昌县》《国朝萧凤仪龙光塔记》
安远	水叫坑塔	风水塔	明成化年间			万幼楠《赣南今安远古塔综述》，重石黄《南方文物》，2001 年第 4 期。
					小武当山圣庙 小武当山 建于明 开僧映莲 代崇祯 建 年间	清同治十二年《赣州府志》卷 16，《寺观塔附. 安远县》
						塘村公社白兔北西 4.5 公里山脊上
安远	乌坪逕塔				建于明朝末年	《江西省安远县地名志》

赣南地区古塔地域分布及其特征研究

	白兔逕塔																																																																																																																																																																																																																																																																																																																																																																																																																																																																																																																																																																																																																																																																																																																																																																																																																																																																																																																																																																																																																																																																																																																																																																																																																																																																																																																																																																																																																																																																																																																																									
--	------	--	--	--	--	--	--	--	--	--	--	--	--	--	--	--	--	--	--	--	--	--	--	--	--	--	--	--	--	--	--	--	--	--	--	--	--	--	--	--	--	--	--	--	--	--	--	--	--	--	--	--	--	--	--	--	--	--	--	--	--	--	--	--	--	--	--	--	--	--	--	--	--	--	--	--	--	--	--	--	--	--	--	--	--	--	--	--	--	--	--	--	--	--	--	--	--	--	--	--	--	--	--	--	--	--	--	--	--	--	--	--	--	--	--	--	--	--	--	--	--	--	--	--	--	--	--	--	--	--	--	--	--	--	--	--	--	--	--	--	--	--	--	--	--	--	--	--	--	--	--	--	--	--	--	--	--	--	--	--	--	--	--	--	--	--	--	--	--	--	--	--	--	--	--	--	--	--	--	--	--	--	--	--	--	--	--	--	--	--	--	--	--	--	--	--	--	--	--	--	--	--	--	--	--	--	--	--	--	--	--	--	--	--	--	--	--	--	--	--	--	--	--	--	--	--	--	--	--	--	--	--	--	--	--	--	--	--	--	--	--	--	--	--	--	--	--	--	--	--	--	--	--	--	--	--	--	--	--	--	--	--	--	--	--	--	--	--	--	--	--	--	--	--	--	--	--	--	--	--	--	--	--	--	--	--	--	--	--	--	--	--	--	--	--	--	--	--	--	--	--	--	--	--	--	--	--	--	--	--	--	--	--	--	--	--	--	--	--	--	--	--	--	--	--	--	--	--	--	--	--	--	--	--	--	--	--	--	--	--	--	--	--	--	--	--	--	--	--	--	--	--	--	--	--	--	--	--	--	--	--	--	--	--	--	--	--	--	--	--	--	--	--	--	--	--	--	--	--	--	--	--	--	--	--	--	--	--	--	--	--	--	--	--	--	--	--	--	--	--	--	--	--	--	--	--	--	--	--	--	--	--	--	--	--	--	--	--	--	--	--	--	--	--	--	--	--	--	--	--	--	--	--	--	--	--	--	--	--	--	--	--	--	--	--	--	--	--	--	--	--	--	--	--	--	--	--	--	--	--	--	--	--	--	--	--	--	--	--	--	--	--	--	--	--	--	--	--	--	--	--	--	--	--	--	--	--	--	--	--	--	--	--	--	--	--	--	--	--	--	--	--	--	--	--	--	--	--	--	--	--	--	--	--	--	--	--	--	--	--	--	--	--	--	--	--	--	--	--	--	--	--	--	--	--	--	--	--	--	--	--	--	--	--	--	--	--	--	--	--	--	--	--	--	--	--	--	--	--	--	--	--	--	--	--	--	--	--	--	--	--	--	--	--	--	--	--	--	--	--	--	--	--	--	--	--	--	--	--	--	--	--	--	--	--	--	--	--	--	--	--	--	--	--	--	--	--	--	--	--	--	--	--	--	--	--	--	--	--	--	--	--	--	--	--	--	--	--	--	--	--	--	--	--	--	--	--	--	--	--	--	--	--	--	--	--	--	--	--	--	--	--	--	--	--	--	--	--	--	--	--	--	--	--	--	--	--	--	--	--	--	--	--	--	--	--	--	--	--	--	--	--	--	--	--	--	--	--	--	--	--	--	--	--	--	--	--	--	--	--	--	--	--	--	--	--	--	--	--	--	--	--	--	--	--	--	--	--	--	--	--	--	--	--	--	--	--	--	--	--	--	--	--	--	--	--	--	--	--	--	--	--	--	--	--	--	--	--	--	--	--	--	--	--	--	--	--	--	--	--	--	--	--	--	--	--	--	--	--	--	--	--	--	--	--	--	--	--	--	--	--	--	--	--	--	--	--	--	--	--	--	--	--	--	--	--	--	--	--	--	--	--	--	--	--	--	--	--	--	--	--	--	--	--	--	--	--	--	--	--	--	--	--	--	--	--	--	--	--	--	--	--	--	--	--	--	--	--	--	--	--	--	--	--	--	--	--	--	--	--	--	--	--	--	--	--	--	--	--	--	--	--	--	--	--	--	--	--	--	--	--	--	--	--	--	--	--	--	--	--	--	--	--	--	--	--	--	--	--	--	--	--	--	--	--	--	--	--	--	--	--	--	--	--	--	--	--	--	--	--	--	--	--	--	--	--	--	--	--	--	--	--	--	--	--	--	--	--	--	--	--	--	--	--	--	--	--	--	--	--	--	--	--	--	--	--	--	--	--	--	--	--	--	--	--	--	--	--	--	--	--	--	--	--	--	--	--	--	--	--	--	--	--	--	--	--	--	--	--	--	--	--	--	--	--	--	--	--	--	--	--	--	--	--	--	--	--	--	--	--	--	--	--	--	--	--	--	--	--	--	--	--	--	--	--	--	--	--	--	--	--	--	--	--	--	--	--	--	--	--	--	--	--	--	--	--	--	--	--	--	--	--	--	--	--	--	--	--	--	--	--	--	--	--	--	--	--	--	--	--	--	--	--	--	--	--	--	--	--	--	--	--	--	--	--	--	--	--	--	--	--	--	--	--	--	--	--	--	--	--	--	--	--	--	--	--	--	--	--	--	--	--	--	--	--	--	--	--	--	--	--	--	--	--	--	--	--	--	--	--	--	--	--	--	--	--	--	--	--	--	--	--	--	--	--	--	--	--	--	--	--	--	--	--	--	--	--	--	--	--	--	--	--	--	--	--	--	--	--	--	--	--	--	--	--	--	--	--	--	--	--	--	--	--	--	--	--	--	--	--	--	--	--	--	--	--	--	--	--	--	--	--	--	--	--	--	--	--	--	--	--	--	--	--	--	--	--	--	--	--	--	--	--	--	--	--	--	--	--	--	--	--	--	--	--	--	--	--	--	--	--	--	--	--	--	--	--	--	--	--	--	--	--	--	--	--	--	--	--	--	--	--	--	--	--	--	--	--	--	--	--	--	--	--	--	--	--	--	--	--	--	--	--	--	--	--	--	--	--	--	--	--	--	--	--	--	--	--	--	--	--	--	--	--	--	--	--	--	--	--	--	--	--	--	--	--	--	--	--	--	--	--	--	--	--	--	--	--	--	--	--	--	--	--	--	--	--	--	--	--	--	--	--	--	--	--	--	--	--	--	--	--	--	--	--	--	--	--	--	--	--	--	--	--	--	--	--	--	--	--	--	--	--	--	--	--	--	--	--	--	--	--	--	--	--	--	--	--	--	--	--	--	--	--	--	--	--	--	--	--	--	--	--	--	--	--	--	--	--	--	--	--	--	--	--	--	--	--	--	--	--	--	--	--	--	--	--	--	--	--	--	--	--	--	--	--	--	--	--	--	--	--	--	--	--	--	--	--	--	--	--	--	--	--	--	--	--	--	--	--	--	--	--	--	--	--	--	--	--	--	--	--	--	--	--	--	--	--	--	--	--	--	--	--	--	--	--	--	--	--	--	--

石城	峰塔	风	明天启元年知县陈梁	乾隆三十六年重修	每年于十一月二十六日取田中子粒...其租除给守祠僧及贍祭外有余以为修塔修祠之费。	清顺治十七年《石城县志》。	县南十里		
			谏倡						
			建，崇祯二年						
			知县徐九行落成。						
			知县堵奎临酌合						
龙珠塔	风水塔	风	明万历三十年	知县堵奎临建	庶几风气秀发人文振起都邑其改观矣	道光 18 年西关杨氏捐资重修，费千余金。	邑议申详道府先捐俸，更募邑人会同邑绅...总督其事，慎选耆老...分理其事。	清道光四年《宁都直隶州志》。	县西南五里
			知县潘舜历蒞任						
			众白前议乃捐捧倡，邑绅朱善乡等董其事募造于旧定南面之方巾岭						
			乡绅朱善乡许宗谟、生员朱国、乡朱文绍等呈祠显捐资倡议不劝官费，乡人喜助如云朱统与等董其事，其塔遂成，扁曰龙见。						
			清道光四年《宁都直隶州志》。						
瑞金	文兴塔	风水塔	明万历四十五年	知县潘舜历倡建	殊觉低陷以故文士层出科目少典，知县潘舜历过其地，诸生攀辕而诸以形家言于坤方宜建一塔。	乡绅朱善乡许宗谟、生员朱国、乡朱文绍等呈祠显捐资倡议不劝官费，乡人喜助如云朱统与等董其事，其塔遂成，扁曰龙见。	清道光四年《宁都直隶州志》。	浮乡方巾岭（现泽覃乡）	
			知县潘舜历蒞任						
			众白前议乃捐捧倡，邑绅朱善乡等董其事募造于旧定南面之方巾岭						
			乡绅朱善乡许宗谟、生员朱国、乡朱文绍等呈祠显捐资倡议不劝官费，乡人喜助如云朱统与等董其事，其塔遂成，扁曰龙见。						
			清道光四年《宁都直隶州志》。						
上犹	南山塔	风	明永乐中	知县吴谦令与贤里人胡玉谦	识云山生角，地生鳞举子。	募众建塔其上	清光绪七年修十九年《上犹县志》。	在治南二里许	
			知县潘舜历蒞任						
			众白前议乃捐捧倡，邑绅朱善乡等董其事募造于旧定南面之方巾岭						
			乡绅朱善乡许宗谟、生员朱国、乡朱文绍等呈祠显捐资倡议不劝官费，乡人喜助如云朱统与等董其事，其塔遂成，扁曰龙见。						
			清道光四年《宁都直隶州志》。						

赣南地区古塔地域分布及其特征研究

卢公塔	明万历年	本府同知 卢洪夏署 县事	犹邑科目寥寥	清光绪七年 在治东 修十九年《上南五里 犹县志》。 初
龙塔	明天启甲子	邑令龙文 光倡建		蔡陈二姓德之为 祠塔旁,又捐租田 清光绪七年 在县西 一百石,内除一十 修十九年《上北一百 五石为奉祀龙公 犹县志》。 里营前 香火费
金星塔	明隆庆			万幼楠:《赣 南古塔综述》,大余梅 《南方文物》,关镇东 2001年第4 山村 期。
旗山塔	隆庆间		从形家言也。	清乾隆 13 年 在治南 《大余县志》,东里许
西山塔	明		文笔峰 弘治间废	清康熙四十 在县西 九年《南安府 一里 志》。
南康鲤鱼山塔	明晚期			万幼楠:《赣 南风水塔与 风水信仰初 探》,《历史 文献研究》, 第 30 辑。
全南田寨塔	明万历			万幼楠:《赣 南风水塔与 全南中 风水信仰初 寨水口 探》,《历史 东端山 文献研究》,上 第 30 辑。

崇义	长 龙 塔	明万历 间	万幼楠：《赣南风水塔与崇义县风水信仰初探》，《历史文献研究》，第30辑。		
文 塔	风 水 塔	明万历 年间	知县杨邦 直募建	同治八年，邑 绅黄家骥、杨 仁琛等捐资 重建。	清同治七年 崇义城 《南安府志》北

以上为方志中所载明代赣南地区新修的古塔情况，结合图表，可以看出明代新修古塔有非常明显的特点：一是时间上集中地出现在明代中后期，以嘉靖、隆庆、万历、崇祯年间为主，明朝初期新修塔仅见永乐中上犹县知县吴谦令与贤里人胡玉谦募众修建南山塔一座，这与明朝初期的赣南地区局势仍然没有得到很好的控制，至中后期风水塔地方教化作用日益突出这一时代背景不谋而合；二是从古塔类型看，这一时期新修古塔基本上都是基于“形家言”以期改变“科目少子”的现状的风水塔。甚至更加有趣的是对于一些唐宋时期修建后圯毁的寺塔，这一时期被重修后亦被冠上“属文峰”“补乾位”的修塔目的，成为当地地方官与士绅群体进行礼仪教化的一种手段，如赣州市初建于唐朝初期的慈云寺塔，初时位于寺内，因寺建塔，后于嘉靖、嘉庆年分别有邑人进行加级捐修。乾隆四十七年《赣州府志》中对其塔基方位描述为：

“按郡城地势东北为卑，贡水蓄城，此焉独当其决，从形家言，则塔址当属文峰...”

此时的加级修建让塔身愈加高耸是为填补地势空缺，昌盛人文之意。无独有偶的是零都县重光塔，原名慧明院塔，因唐朝中和元年所建慧明禅院而建，宋时寺废塔建。南宋塔经毁又修，直至元朝时建塔仍由僧营齐以佛舍利镇塔其中，此佛塔因灾圯毁于洪武九年。万历二十三年知县黄应元重修颜曰重光塔。由邑人李涑记载修塔缘由：

“黄侯来宰是邑，甫下车，则慨然念及之越三年，乙未，乃告于众曰：塔之圯也，风气漓矣，吾为能坐视，邑之有龙舟会也，以尚鬼也。然而侈且狂矣，吾亦能坐视。夫厚储黠鬼之资，以益狂孰与移之葺塔，将狂去而漓者完乎。”

可知万历年间的重光塔与顺元年的佛塔在功用寓意上已截然不同，并且黄应元不惜用龙舟会费用修塔，可见此时的风水塔在地方教化中所起的作用之大，地方官员之重视。

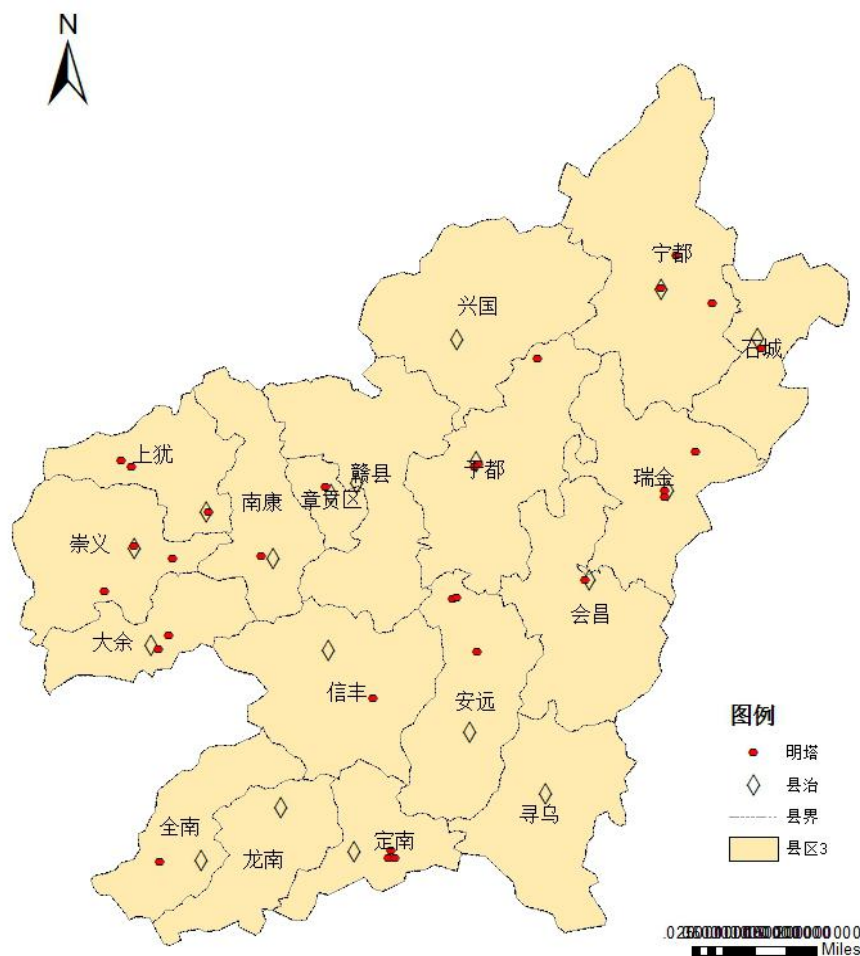


图 2.5 赣南地区明塔空间分布

当然，以上明代新修古塔表中只是一个大概的数据考证，实际上并不精准，比如一直在各个时期存在的佛寺小墓塔因体积小、数量多，其确切新建数目就不得而知（清塔也一样）。但就赣南地区新建的高层塔，因修塔费用昂贵，往往修一座地方高塔所需银财、力役都不在小数目，往往为地方所重视，可见翔实。如雩都县在修建蜚英塔、巽塔、水口辛塔时皆曾在修塔费用上遇到瓶颈的“工资告竭”之时。蜚英塔“费所出... 诸宗子姓... 各以其宗助且夫好行德者”，巽塔修建于文庙耗尽资费之时，“不得已遍谋素封列子衿者及门则寂然键户...”，水口辛塔的修建更加一波三折，明朝崇祯三年始建，“鸠工二级而罢人... 顺治戊戌再撤二级新之又以资力不继而罢。”直至康熙二年己酉募得千余金，塔才最终落成^①；

三是依据表格所绘制出赣南明塔分布图，可直观看出入明代赣南古塔的兴修相对唐宋时期而言，在空间分布上呈现出广泛性特点，不再仅仅局限于县城附

^① （清）魏瀛等修、钟音鸿等纂：同治十二年《赣州府志》，台北成文出版有限公司，第331-332页。

近的中心区域，但大部分有新建宝塔的县几乎都会先在县城附近建塔，再深入县域偏远地区。值得注意的是这一时期修建古塔较集中出现在西部的上犹、崇义、大余、南康西南部等地（即南安府地区）与东部的宁都、瑞金、石城（即宁都州地区）（如图 2.5），这应与赣南各个地区的区域开发差异相关。

4、清代赣南古塔

赣南地域社会在清代发生的巨大变化：一是赣南山区进一步开发引发生态上的一系列变化；二是流民进入改变赣南社会流民与土著的力量对比，最直接的影响是地方宗族势力成为清代以后赣南社会地方风貌。基于对地方科举与家族声望的争夺，希冀通过完善地方风水而繁荣科举的古塔倡建活动在清代更加兴旺。据考证清代赣南地区主要修建古塔多为风水塔，主要有：

表 2.4 清代赣南地区古塔修建表

县名	塔名	类型	始建时间	主事者	修建目的	重修情况	经费来源	资料来源	位置
赣县	龙凤塔	风水塔						《赣南风水塔与风水信仰初探》，《历史文献研究》，第 30 辑。	章贡区水南长青村川凹山上
	双河塔	风水塔	清代					清乾隆四十七年《赣州府志》卷 17，《寺观塔附. 赣县》	在竭步（现赣县吉埠）
于都	文明塔	风水塔	清乾隆七年建					清同治十二年《赣州府志》卷 16，《寺观塔附. 雩都县》	在固院
	步青塔	风水塔	雍正六年建					清乾隆二十二年《雩都县志》。	在安仁里赖村

赣南地区古塔地域分布及其特征研究

文峰塔	风水塔	乾隆二年建		清乾隆二十二年《零都县志》。	现于都县禾丰水阁村圆背山上
迴澜塔	风水塔	清乾隆年间	贡生吴标建	清乾隆二十二年《零都县志》；万幼楠：《赣南风水塔与风水信仰初探》，《历史文献研究》，第30辑。	在唐村里（现于都县罗凹西南中埠山上）
凌云塔	风水塔	不详		清道光十年《零都县志》。	在长兴里（今仙霞乡）
六秀塔	风水塔	清同治十一年	钟可堂建	清同治十三年《零都县志》。	现于都县银坑天华山上
庄埠塔	风水塔	清代		《赣南风水塔与风水信仰初探》，《历史文献研究》，第30辑。	于都县丰田庄埠村
靖石土塔	风水塔	民国初年		《赣南风水塔与风水信仰初探》，《历史文献研究》，第30辑。	于都县靖石任头村后山

兴国	凌云塔	风水塔	嘉庆八年	邑人钟广京独建	钟广京独建, 计费六千余金	清同治十一年《兴国县志》卷, 《寺观·塔附》。	在邑东南距城二十里大足乡澄龙
会昌	文峰塔	风水塔	乾隆年间			清同治十一年《兴国县志》卷, 《寺观·塔附》。	现兴国县高兴乡文溪村
会昌	万灵塔	墓塔	顺治五年戊子	建塔者为邑人赖君首人名万灵者	收灰骨策塔藏之, 至今春秋霜露凡死者家人得卖饭褚钱望而哀痛夫。	清同治十二年《赣州府志》卷16, 《寺观塔附·会昌县》	城南三里茶园
长宁	标文塔	风水塔	康熙三十七年	邑绅士建		清同治十二年《赣州府志》卷16, 《寺观塔附·会昌县》	在县南五里一曰峰塔
长宁	日新塔	风水塔	康熙五年			《赣南风水塔与风水信仰初探》, 《历史文献研究》, 第30辑。	寻乌县南桥东头村大平围滴水岩

赣南地区古塔地域分布及其特征研究

文 笔 塔	风 水 塔	康熙三十九年			《赣南风水塔与风水信仰初探》，《历史文献研究》，第30辑。			寻乌县南桥东头村盘龙寨石门上		
培 风 塔	风 水 塔	康熙四十一年	知县朱腾蛟	倡建教论	嘉庆三年邑人曹斯翰倡重建	鸠工于壬午五月，既事于十一月，历金钱若干，公召多士合讌以落之。	清乾隆四十七年《赣州府志》卷17，《寺观塔附.长宁县》	县东南二里城郊石圳山上		
江 东 塔	风 水 塔	乾隆二十七年	知县党新绥倡建				清光绪二年修七年《长宁县志》。	县东一里		
东 山 塔	风 水 塔	道光年间				《赣南风水塔与风水信仰初探》，《历史文献研究》，第30辑。			寻乌县茅坪乡东山上	
大余	峰 山 水 口 塔	风 水 塔	乾隆七年				《赣南风水塔与风水信仰初探》，《历史文献研究》，第30辑。			大余县赤石乡巷口村

	魁星塔	风水塔			《赣南风水塔与风水信仰初探》，《历史文献研究》，第 30 辑。	大余城南东山上
	坤塔	风水塔	雍正元年		《赣南风水塔与风水信仰初探》，《历史文献研究》，第 30 辑。	瑞金九堡密溪村虎羊山上
	凤鸣塔	风水塔	乾隆元年		《赣南风水塔与风水信仰初探》，《历史文献研究》，第 30 辑。	瑞金县泽覃光辉村庙角山上
瑞金	风雨亭塔	风水塔	清末民国初		《赣南风水塔与风水信仰初探》，《历史文献研究》，第 30 辑。	瑞金县泽覃石水村石山
龙南	文塔	风水塔	顺治年间		《赣南风水塔与风水信仰初探》，《历史文献研究》，第 30 辑。	龙南县城郊桃江五鬼山
	罗坝塔	风水塔	雍正六年		《赣南风水塔与风水信仰初探》，《历史文献研究》，第 30 辑。	龙南汶龙罗坝村
	关西塔	风水塔	雍正年间	塔师朱文，塔师王左文	《赣南风水塔与风水信仰初探》，《历史文献研究》，第 30 辑。	龙南县关西田螺坑山上

赣南地区古塔地域分布及其特征研究

安远	水口塔	风水塔	康熙四十三年	《赣南风水塔与风水信仰初探》，《历史文献研究》，第 30 辑。	安远县崇坑山背柯村南山上
	吉祥塔	风水塔	光绪年间	《赣南风水塔与风水信仰初探》，《历史文献研究》，第 30 辑。	安远县浮槎长河村南山上
	塘墩塔	风水塔	清代	《赣南风水塔与风水信仰初探》，《历史文献研究》，第 30 辑。	安远县大岗头旱塘
上犹	登龙塔	风水塔	光绪二十三年	《赣南风水塔与风水信仰初探》，《历史文献研究》，第 30 辑。	上犹县城郊东山上
	文兴塔	风水塔	光绪	《赣南风水塔与风水信仰初探》，《历史文献研究》，第 30 辑。	上犹县城郊南山
全南	龙头塔	风水塔	光绪	《赣南风水塔与风水信仰初探》，《历史文献研究》，第 30 辑。	全南县龙下龙迳西侧山
信丰	土庄塔	风水塔		《赣南风水塔与风水信仰初探》，《历史文献研究》，第 30 辑。	信丰小河乡东头屋村

基于以上表格，清代赣南古塔修建主要特点：一是风水塔修建继续纵横深入发展。相对于明朝赣南古塔集中出现在嘉靖、隆庆、万历、崇祯几个时间段不同，这一时期古塔在时间跨度上更大，几乎从清初至清末各个年代多有古塔修建。空间上集中建塔出现在中部的于都与南部安远、寻乌（古称长宁）、龙南等地（如

图)。至此基本形成每县皆有塔的格局；二是古塔属性上，新建古塔中最早作为佛寺附庸的寺塔几乎消失匿迹（除了一些小墓塔^①），赣南风水塔修建进入全盛时期。但必须强调的是会昌县万灵塔，该塔为赖姓邑人于顺治年间“收灰骨策塔藏之”所建的墓塔。

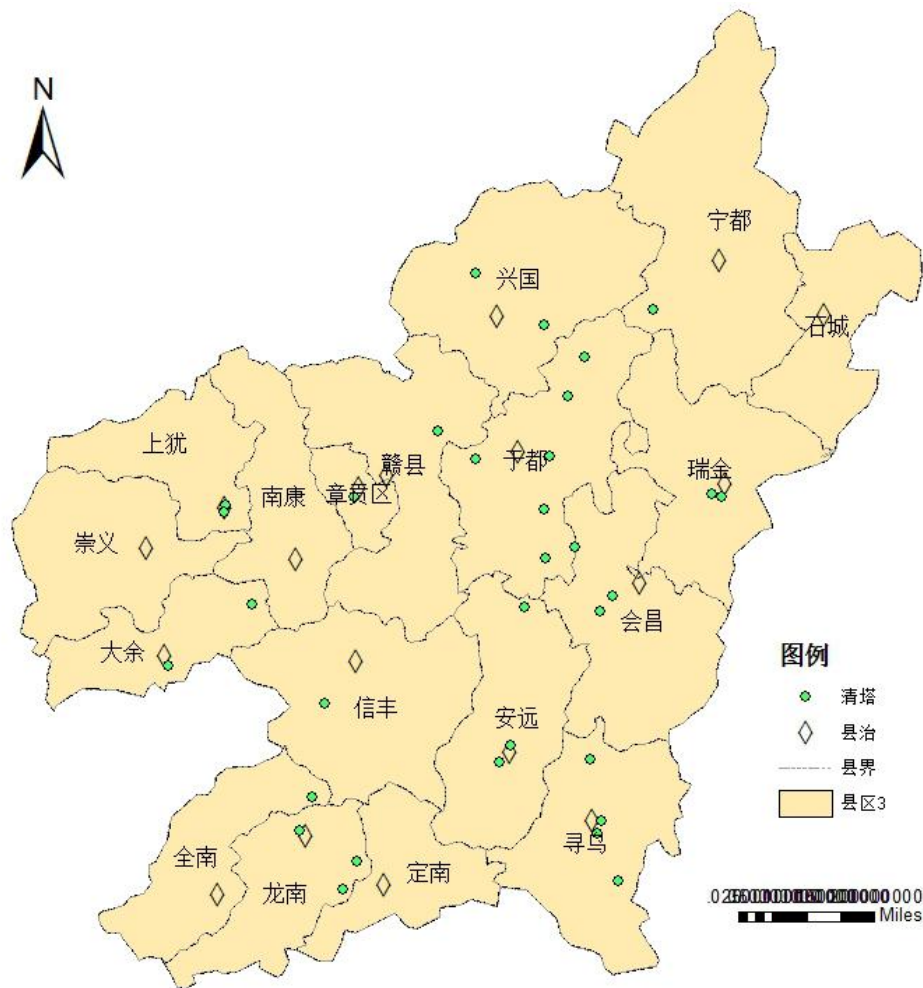


图 2.6 赣南地区清塔空间分布

（三）本章小结

伴随着地域发展的纵横深入，赣南古塔在时空上经历阶段性发展，唐宋时期的古塔修建主要基于佛教在赣南发展，以寺塔与墓塔为主要类型的唐塔宋塔数量稀少，其中唐及其唐以前有记载修塔仅为 5 座，主要散落于赣南中部地区，值得注意的是盛行于明清的风水塔在唐代就已出现；南宋至元间由于地缘、政治、信

^① 实际上这与明清佛教衰弱，难出大宗禅师出现有关。如唐有大觉禅师宝塔、宋有真尊楼者塔。

仰转变等因素，赣南古塔几乎毁坏殆尽，文献中可见记载塔也是寥寥无几，仅见宁都南塔寺内有一南塔；至明代随着赣南地域社会的深入发展古塔发生功能性转变，风水塔一方面在数量上如雨后春笋般星罗密布，另一方面空间上集中于南安府、宁都州地区地区，与赣南地区中部、东部、西部生态开发先后差异形成耦合。另外就明代建塔时间上集中出现于明代中后期，与赣南地域社会自宋代以来的文明教化有关；清代继承了明代风水塔的发展，达到赣南修塔史的高潮，时间跨度大、空间分布广。

据图 2.7 统计绘出本区共有古塔 71 座，其中唐塔 5 座，宋塔 4 座，明塔 28 座，清塔 34 座。至此赣南古塔形成基本形成每县皆有塔的格局。按数量递减分别是：于都 11 座、安远 7 座、赣县 5 座、瑞金 5 座、上犹 5 座、兴国 4 座、宁都 4 座、信丰 4 座、寻乌 4 座、大余 4 座、会昌 3 座、崇义 3 座、定南 3 座、龙南 3 座、石城 2 座、全南 2 座、南康 1 座。

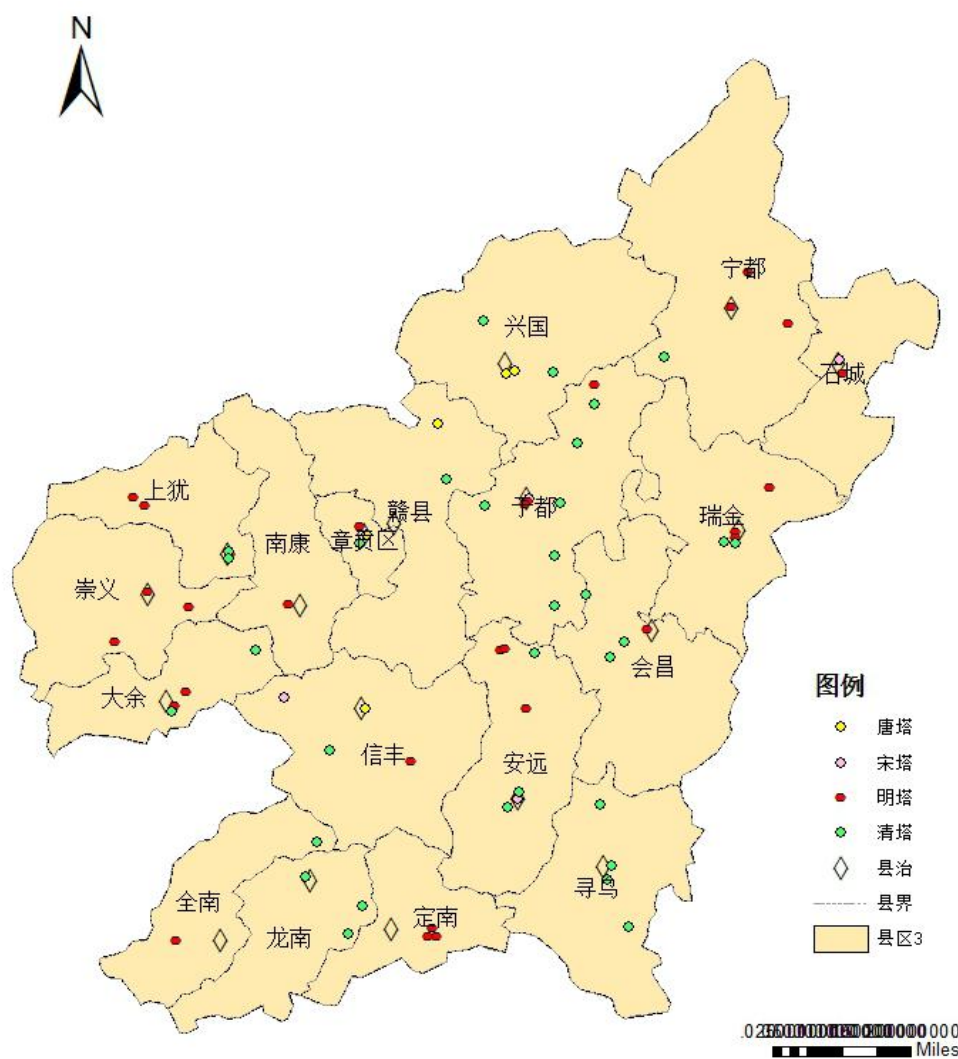


图 2.7 赣南古塔时空分布概况

第三章 赣南地区古塔的地域分布规律

中国历史地理学的特殊性在于,它既是一门具有悠久历史的传统学科,也是符合现代科学原理的新兴学科。^①关于历史地理学的研究手段,葛剑雄认为考虑到历史地理学作为地理学和历史学间交叉学科的边缘性,其主要研究手段还是建立在对历史文献基础上,而不是以实地考察为主。这一点虽然无异议,但是历史地理研究在需要文献资料作为基础参照的同时,同时更需要地理学原理基础借鉴。空间分析法就是其中典型的一种,它是基于地理对象的位置及其形态特征的一项空间数据分析技术,目的在于提取和传输空间信息。^②具体在现代GIS领域中就是利用计算机对数字地图进行分析的技能。

地域古塔作为地域社会中非常具有代表性的时代建筑物,其在建造特征、区位位置选择上必然会反映出地域社会的社会、经济、文化等时代性背景。通过将赣南古塔时空分布数据与自然环境、县治中心、区域文化等因素图层结合进行叠加分析,可直观看出空间分布上的客观性。

(一) 赣南古塔与自然环境

1、河流水系环境

赣南地区地大山深,水系众多。作为江西省第一大河——赣江的上游水系的源头区域,上游东部源头出石城县境内武夷山脉黄竹岭,即绵水,绵水南流经瑞金至会昌县与湘水汇合后称为贡水;西部源头章水发源地为崇义县的聂都山,在赣南地区流经大余、上犹、南康、赣县、章贡区与贡水合并,在赣州市汇合为赣江继续北流。其他境内水系主要有北部宁都县境梅江、石城县境琴江、兴国县境平江;南部安远境有濂江、信丰境有桃江、寻乌境有寻乌江;西部上犹县境上犹江。以上水系除东南部的寻乌江向东南方向流至广东省外,其他皆循内部山势分别集中于各小盆地之间,如图所示,河流纵横分布于赣南全境,具有细、长、密的特

^① 葛剑雄:《中国历史地理学的发展基础和前景》,《东南学术》,2002年第4期。

^② 郭仁忠:《空间分析》,高等教育出版社,2001年10月版,第5页。

点。

水系作为城市聚落文明赖以生存与发展的物质支撑势必对建筑选址产生重要影响,特别作为聚落文明标志之一的高塔无论在佛塔的礼佛阶段,还是其后儒道以及世俗化阶段,极具高标识性使其更注重区位选址。本文统计赣南古塔共计达 71 座,其中明清时期纯新建风水塔多达 62 座(参考图 2.7)。

风水信仰是赣南客家文化中十分重要的一种文化事象,由杨筠松创立的江西形势派是伴随着唐朝中后期人口迁移而来^①。其在建筑选址方面遵循“阳宅理论”,其宗旨就是追求建筑物布局与周围山水环境的协调统一。因而基于风水的理论而建立的明清风水塔讲求“水口”与“文峰”,在古塔选址时就会更多体现与河流水系间的耦合关系。通过将赣南水系流域图层与赣南地区古塔分布图层进行叠加分析,如图 3.1 可知,赣南地区古塔在空间分布上与河流存在非常明显空间耦合关系。

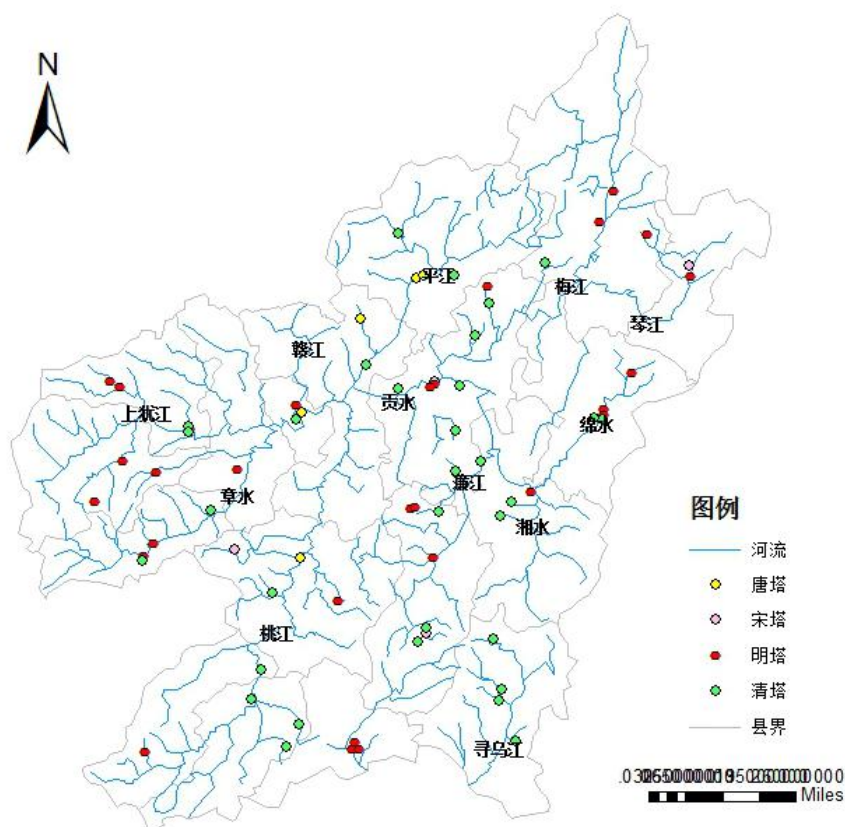


图 3.1 赣南古塔与河流关系

如图所示的赣南地区共计 71 座古塔几乎全部呈点带状分布于沿河流域,其中与主要流域存在空间耦合的达 51 座,按数量递减顺序主要有:章水流域(8 座);桃江流域(7 座);梅江流域(6 座);平江流域(6 座);上犹江流域(6

^① 罗勇:《客家民间风水信仰研究——以赣南为重点的考察》,《广西民族大学学报(哲学社会科学版)》,2010 年第 3 期。

座)；贡水流域(5座)；绵水流域(5座)；濂江流域(4座)；琴江流域(3座)；湘水流域(1座)。这些古塔大部分矗立在主要水系的干流，从修建时间上看，由于唐塔、宋塔数量稀少，并不能明显看出其空间分布特点，但基于风水术兴起的明塔、清塔空间分布却与水系分布具有非常明显的空间重合。原因与古代风水理论对赣南地域社会在城市、村落、房屋建筑等选址与规划的实际应用有关。同时也体现出赣南风水民俗中追求环境整体性、人地关系和谐性的地理学思想。

2、地质结构环境

建筑选址除了考虑河流水源外，出于安全性能上对于地质构造的考量显得尤为重要，特别是作为造型高耸的古塔建筑而言，地质结构环境的稳定性对古塔的安全性、稳定性与长效性有巨大影响，出于安全性能的考虑可以说占绝对因素。

如图 3.2, 赣南地区就内部地形而言，是集盆地河谷与小型山脉纵横交错的复杂地貌，山地间的海拔达到 200-500 米间不等，属于典型的山地丘陵地形。狭窄的河谷盆地海拔在 100-200 米之间，是赣南最早的城市聚落带兴起的地方，沿狭长河谷盆地呈带状分布。但是相对于北部赣江流域万安-泰和-吉安地区平均海拔小于 100 米的地势，赣南地区明显总体地势大大高于北部地区，如果从江西省地形图上看，相对于赣北、赣中地区，赣南山区几乎成为一个独立地形单元。其原因在于赣南地区南部大山基本属于华南主山脉的延伸支脉，属于中国东南部地区华南盆岭构造带中的一个重要组成部分，根据对华南盆岭构造带中的盆地从几何学、运动学、地球动力学等演化特征研究，赣南地区就位属于“闽西-赣南-粤东的陆内裂谷带”中^①。

赣南地区大多河谷盆地均为沉积型断陷盆地，如于都盆地、信丰盆地等都是其中面积较为广袤的沉积断陷盆地。河谷盆地间具有胶结较差、沉积层厚特点的砾岩、砂砾岩、粗砂岩等沉积物来自周边丹霞山体冲刷，沉积物在靠近山麓地区沉积形成山麓冲积扇。这时沉积物由于初离山体，在山麓冲积扇的沉积作用远远弱于远离山体的河流谷地地区。那么地质构造稳定性上，远离沉积物山体的河谷地区沉积作用则成熟于山麓冲积扇。这也成为河谷地区的地基稳定性高于山麓地区的原因，河谷地区成为建筑物、特别是古塔作为高层建筑区位选址的首选地。如图 3.2 所示，通过将赣南古塔分布与地形图层重合可见，古塔基本呈点带状分布于河谷盆地地区。就盆地内部而言，又以河流、盆地中部等远离山麓冲积扇的分布地居多，其原因主要为远离山麓冲积扇地区的河谷盆地地区，其岩层沉积层地质

^① 舒良树、周新民、邓平、余心起、王彬、祖辅平：《中国东南部中、新生代盆地特征与结构演化》，《地质通报》，2004 年第 9-10 期。

结构往往稳定于山麓冲积扇，使高层塔建筑的安全性能有地质保障。

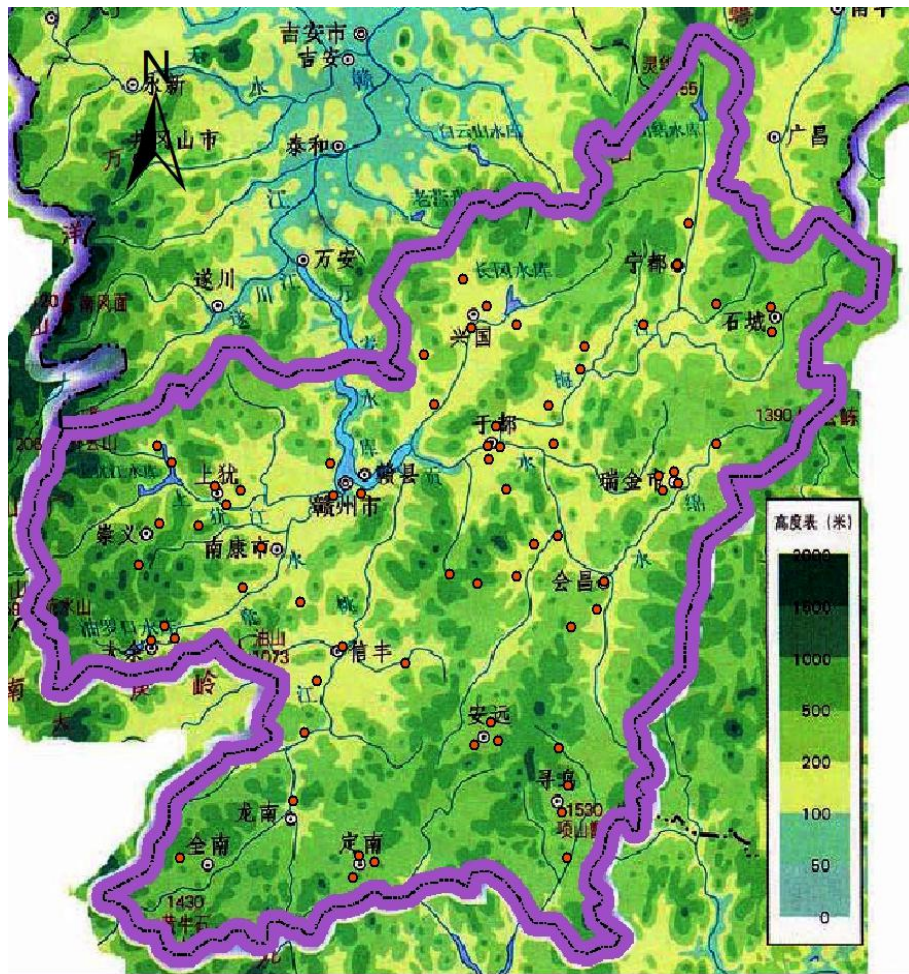


图 3.2 赣南古塔与地形关系

（二）赣南古塔与区域行政

参考前文图 2.1 赣南地区地形图，从自然环境格局看赣南几乎成一个独立山区，境内主要地形山地与丘陵面积高达 80%，山地间交错的冲击平原形成错落不一的大小盆地。较大的有如兴国盆地、于都盆地、宁都盆地、石城盆地、瑞金盆地、信丰盆地，南部有寻乌盆地、安远石版盆地等地势平坦地区^①。河谷间的冲击平原在土壤、水源上的区位优势成为这些地区形成城市聚落带兴起的条件。

生态开发的差异性体现在行政建制上就是县城始设的早晚区别，如图 3.3 所示，赣南地区开发最早的地区为赣南中部，这一地区主要包括赣县、于都、兴国地区，这里有赣南地区面积最大的赣州盆地，平原所占比例达 26%，属于最高。这一地区在行政建县上的平均时间也远远早于其他地区，赣县、于都皆建于汉高

^① 周红兵：《赣南经济地理》，中国社会科学出版社，1993 年 1 月版，第 4-10 页。

祖六年，兴国建于三国嘉禾五年，本区以公元前 166 年的平均值在开发程度上远远早于其他地区；东部虽然内部平原仅占 11%，开发也较早，宁都、石城、瑞金、会昌，平均建县于 556 年，主要为宁都、石城有梅江、琴江穿过形成冲击小平原；西部地区包含南康、大余、上犹、崇义，平均建县于 853 年；南部山地众多，山体巨大，加之偏居南隅，成为赣南开发最晚的地区。



图 3.3 赣南古塔与生态开发分区

说明：基于生态开发早晚地形分区地图数据来源于黄志繁著《“贼”“民”之间：12-18 世纪赣南地域社会》（三联书店出版，2006 年 11 月。）一书第 16 页《赣南地形分区表》基础上使用软件 ArcGIS10.2 绘制而成，其中图中“平均建县年代”为黄志繁将各个县的始建年代相加除以设县数后得出的数字，由于建立县治往往是一地开发后的结果，故黄认为由此表格数据可大概看出各个区域开发序列，特此说明。

通过 GIS 空间叠加分析功能将这一地区古塔分布塔点重合,可以看出首先从修塔时间先后上,总体上赣南中部早期唐塔、宋塔中部地区数量多于其他三个区,并且具有塔多且密的分布特点。比如开发程度晚于中部的东部地区没有唐塔,仅有石城县一座宝福塔,建于宋崇宁年间。稍晚于东部的西部地区则缺失唐宋塔;其次塔的类型丰富程度可以反映出该地区塔建的稳定性,中部开发早的地区含有唐佛塔、风水塔,宋佛塔,明清风水塔,种类上的相对丰富与数量上的相对平稳反映这一地区比较成熟的修塔史。如南部虽然各个时期类型齐全,但两座唐宋塔分布在靠近中部、开发较早的信丰盆地,偏南方则明显清塔数量多于其他时期塔,可见当时地区教化程度晚于其他地区,南部“趺突泉式”喷发的清塔最多,反应迎合清代修建风水塔的历史迹象。

另外就各个县区而言,赣南古塔形成了每个县城皆有塔的格局,特别是一般以县城为中心皆有至少 1 座塔以上,多的县城附近可以达到 4 座。据前文数据统计以县城为中心中部地区赣县城区(现章贡区)有塔 3 座,于都县城附近 3 座,兴国县城附近 2 座;东部地区瑞金城区附近达 4 座,石城县 2 座,宁都、会昌分别 1 座;西部地区以上犹县城附近居多达 3 座,大余 2 座,崇义 1 座;南部地区为安远、定南分别 3 座,寻乌 2 座,信丰、龙南县城分别 1 座。以上除了信丰县宝塔(唐以前塔)、赣县慈云寺塔(唐塔)、石城县宝福院塔(宋塔)、安远县无为寺塔(宋塔)、于都慧明寺塔(宋塔,明朝重修名重光塔)五座为县城附近佛塔外,其余皆为风水塔。这与风水理论在城市选址规划的实际应用有关。

(三) 赣南古塔与区域文化

与赣南地区自然生态环境相对应的传统社会最典型耕作方式是以拓荒、种植为基础的小盆地农耕生产方式,这也是赣南客家传统社会的最重要经济特征。规模狭小、水平低下、个体独立成为赣南地区聚族而居的家族制度的经济基础。这对民间信仰上的直接影响是实用与多元糅杂相间。赣南社会民间信仰中从层次上主要有四种:一是佛道糅杂的整个客家文化圈共有的神明崇拜;二是地域性神明崇拜,如汉帝崇拜;三是以乡村为单位的乡村神明崇拜;四是宗族姓氏神明崇拜^①。这种丰富的多神信仰文化背景成为赣南地区不同时期古塔的差异性根源。赣南古塔修建的阶段性差异体现在三个方面:一是古塔的类型上;其二为古塔的修建人群;第三个是不同时期建塔的功能性差异。

^① 罗勇:《论民间信仰对客家传统社会的调控功能》,《西南民族大学学报·人文社科版》,2004 年第 7 期。

依据表 2.1、表 2.2 可知,唐塔与宋塔中主要古塔类型为因寺所建佛塔,这与佛教在赣南地区传播有关。据前文图 2.2 佛教在江西省分布及其不均匀,就赣南地区内部而言,空间上佛寺分布(如图 3.4 所示)主要在赣南中部章贡区、南康与东部的兴国、宁都、石城相对呈密集分布,以及安远、龙南县域附近分散分布。时间上唐代佛寺偏少,宋代所建佛寺居多。通过 GIS 空间叠加分析得赣南地区唐宋古塔分布图(如图 3.5 所示)可见,赣南唐宋佛塔基本分布散落在佛寺分布密集地区。原因不外乎这一历史阶段古塔多结缘于佛教,宝塔往往成为佛寺附属,高层佛塔往往造型精美成为佛教徒供奉的建筑。宋塔无论在形制上或者类型上继承唐塔,造型之精致为唐塔所不及,达到赣南地区佛塔修建的鼎盛时期^①。也是因为与佛结缘加之造型精美,因而造价昂贵往往为弘扬佛法,倡建者往往与得到禅师或官家督建有关。如赣县唐代慈云寺塔砖上有“尉迟监造”^②字样,大觉禅师墓塔则由“江西观察使薛公倬”^③主其事,石城宋代宝福院塔由“僧应可募建”^④。

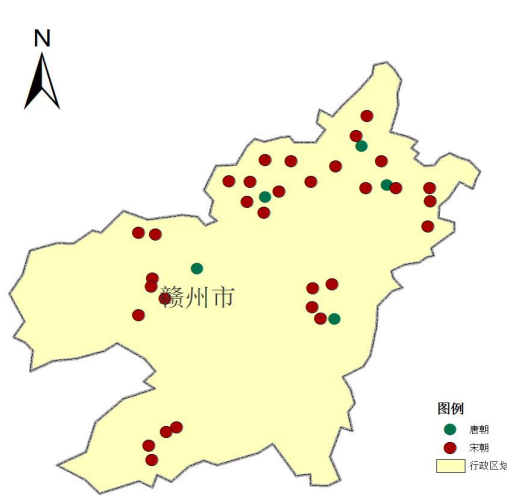


图 3.4 赣南唐宋佛寺分布

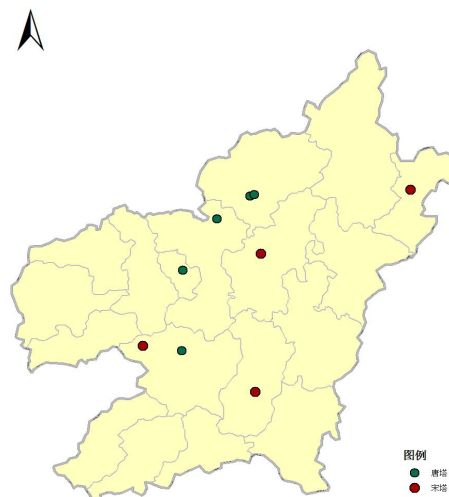


图 3.5 赣南唐宋古塔分布

明清赣南区域文化信仰上的一个重要变化是风水术达到极盛并形成风水观念^⑤。任何一个历史现象往往同具体区域的社会历史变迁紧密相关,并且随着时代变迁同一历史现象也会注入新的时代内涵。赣南地区古塔修建情况亦然。不同

^① 万幼楠:《赣南古塔综述》,《南方文物》,2001年第4期。

^② (清)朱宸等修,林有席等纂:乾隆四十七年《赣州府志》卷17,《寺观塔附·赣县》。

^③ (清)朱宸等修,林有席等纂:乾隆四十七年《赣州府志》卷17,《寺观塔附·赣县》,《重修大宝光塔碑铭》。

^④ (清)黄永纶、杨锡龄等纂修:道光四年《宁都直隶州志》,成文出版有限公司,第2252页。

^⑤ 罗勇:《客家民间风水信仰研究——以赣南为重点的考察》,《广西民族大学学报(哲学社会科学版)》,2010年第3期。

于唐宋时期因寺结缘的高层佛塔修建,进入明清时期的古塔修建已经有了全新的功能转变,古塔形制、规模、修建人群也与前期截然不同。

据表 2.3 明代赣南地区古塔修建情况表中“古塔类型”与“修建目的”两栏可统计,新建明塔修建原因多因“文明之位”“树表”“振兴文事”“形家言”“作文峰基兆”“人文振起”“科目寥寥”“文笔峰”等因素。这与明代中后期赣南地区兴起的追求科举的热潮有关。这样的时代背景下思考如何振兴当地科举成为当地地方政府思考的问题,于是这股风潮下作为赣南传统社会民间信仰体系中重要的一个部分的风水信仰又被重视起来,官方与地方社会精英试图利用重新掌握民间信仰的话语权而因势利导^①,这时倡建具有造型高耸、造价不菲、具有朝拜信仰功能的风水塔成为连接风水信仰与科举兴旺之间的依托桥梁,赣南地区古塔建设进入风水塔异军突起时期良好的契机。

明清时期风水塔在意识形态上区别于唐宋佛塔,首先从塔名上,常见取“文”“兴”“风”“辛”“巽”“坤”“水口”等字名;外观与形制上,则以更加简朴粗拙的造型区别于唐宋佛塔的精英雄伟,比如唐宋佛塔在器宇不凡的塔身上的雕刻纹饰一般有精巧的石狮、麒麟、凤凰等,抑或佛龕镶嵌期间,明清风水塔则有八卦图、花草、神明人物等简洁雕刻纹饰^②,赣南地域文化中多神信仰的痕迹也体现其中,如兴国县的朱华塔《明卢柱朱华塔记》载:

“大顺间士人曾文迪请于西山横石竖塔,补缺障空...终元闰塔夷于横石明兴,塔废于西山激水为涸,江流不平,俗尚悍訐,士好逸游,民逃业荒,沙图并里,迄于今日气皆益漓,文命不振,都无完里者十三,里无完甲者十九,不录乡书者十余举,不登科甲者四十余举,居民嚣讼而贫亡领宦淹滞面讪去猥...”^③

可见从类型上朱华塔从唐代至明代都是一座典型风水塔,元代圯毁后明朝基于文命不振才重修,但现遗存明修朱华塔塔身画饰中虽有佛龕、佛像又没有佛教信徒膜拜、没有僧侣供奉的现象实际是空借佛塔名义;

再者,修建人群上(见表 2.3),明清风水塔倡建者更加多样,上至地方官员士绅、下至地方宗族、耆老、贡生,官员倡导、乡民捐资、乡绅独资等各种资金来源形式更加丰富,总体上明代多知县倡建、地方士绅联合捐资合建,清代则相对明朝多邑人、贡生独建抑或宗族建;修建目的上,风水塔修建原因几乎多为振兴人文。甚至这一时期重新翻修的佛塔也被重新冠以风水人文的含义,如赣县慈云寺塔、雩都慧明寺塔(即重光塔),都在明代重修过程中重新赋予了“形家”“倡人文”的寄托。

^① 李晓方、温小兴:《明清时期赣南客家地区的风水信仰与政府控制》,《社会科学》,2007 年第 1 期。

^② 黄娜:《赣南古塔建筑文化艺术探析》(赣南师范学院硕士学位论文,指导老师:刘勇勤)

^③ (清)崔国榜等修,金益谦等纂:同治十一年《兴国县志》,台北成文出版有限公司,第 1287 页。

从明代中后期赣南地区兴起的具有集中性与爆发性的修塔活动与明代中期以来中国传统社会追求“士绅化”的时代心态不谋而合。风水塔倡建成为寄托科举中官方与民间都较为接受的方式。特别是又迎合赣南特定地域的信仰背景。从图 3.6 可见，颜色较深地区为科举人数分布密度较大地区，主要还是集中在中部西部生态开发较早地区^①，南部明显密度偏小。

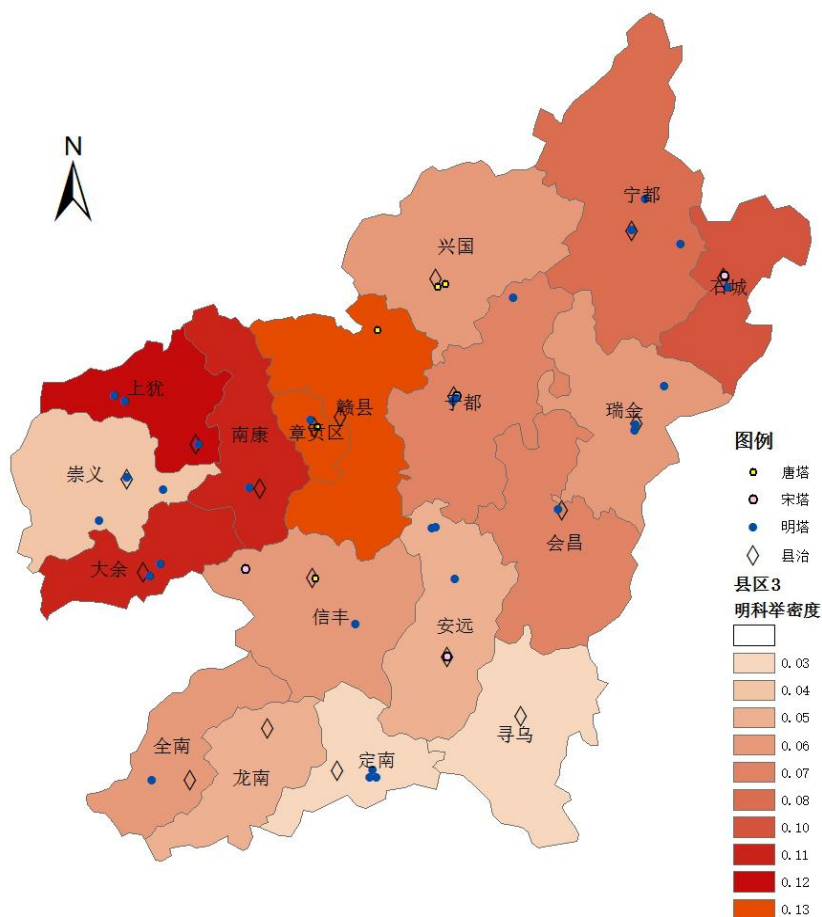


图 3.6 明代赣南地区古塔与科举人数密度关系

说明：本图根据黄志繁著：《“贼”“民”之间：12-18 世纪赣南地域社会》（三联书店出版，2006 年 11 月，第 162 页。）《明代赣州和南安二府科举人数统计及密度》一表基础上使用软件 ArcGIS10.2 绘制而成，其中全南县为光绪二十九年划信丰和龙南设立，故明代科举人数密度所赋值与信丰相同，特此说明。

通过将明代赣南地区古塔分布与明代科举人数密度分布图层进行叠加分析可见，明代科举人数密集程度相对较高地区，风水塔活动倡建也较频繁。其中以西部地区（即明代南安府范围内）的新修风水塔最引人注目。地方风气基于对科

^① 其中作为生态开发较早的于都县本来应该科举发达，但密度值仅为 0.07，黄志繁认为可能是和当地受江右王门学者影响有很大关系，详见黄志繁：《“贼”“民”之间：12-18 世纪赣南地域社会》，三联书社，2006 年 11 月，第 161-162 页。

举的追崇，至清朝时期，图 3.4 所示科举密度相对落后的于都、寻乌、龙南几地，往往又成为清代风水塔新建大县（如图 3.7）。

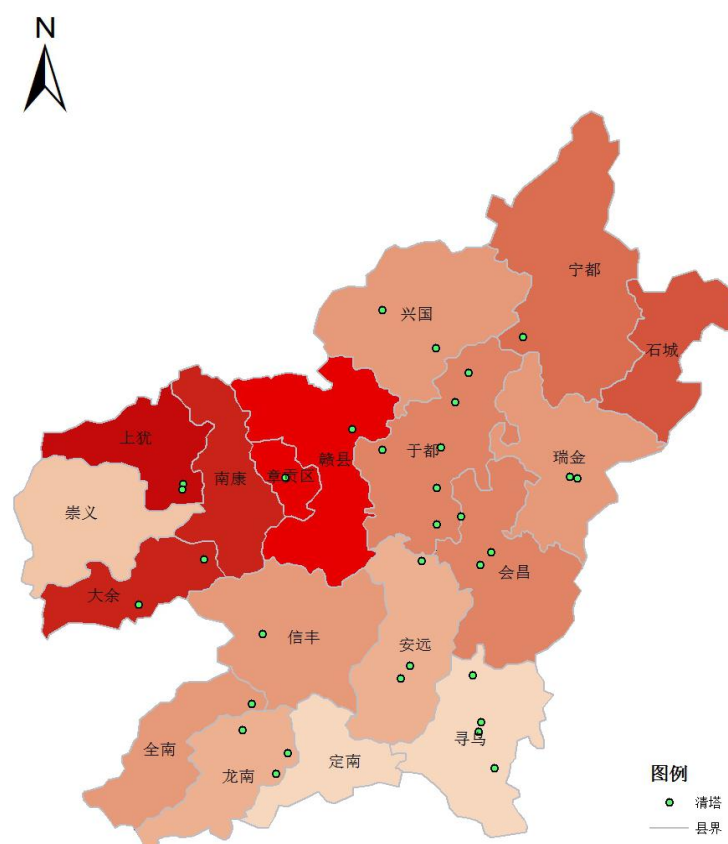


图 3.7 清代赣南地区古塔与科举人数密度关系

说明：为客观反映出动态不同，本图底图科举人数密度值仍参考图 3.4。

（四）本章小结

赣南地区古塔在空间分布上呈现一系列地域分布规律：首先，自然环境中，赣南古塔建筑几乎全部呈点带状分布于沿河流域，地形上大部分选址在地质构造稳定的河谷沉积盆地；其次，基于生态开发早晚，赣南地区古塔分布在空间上呈现出总体上中部东部盆地地区地区在修塔时间、古塔类型、数量皆早于南部开发较晚的特点，形成地区性空间分布差异。就各个县区内部而言，各县基本形成以县城为中心、各县皆有塔，并县治附近多有一座或以上的空间分布格局；再者，结合区域文化背景，赣南古塔从唐宋到明清塔各方面体现出时间上的阶段性差异，唐宋佛塔在空间上与佛结缘，明清风水塔的倡建与地方对科举的追崇有千丝万缕关系，明代科举薄弱的地区成为清朝修塔的主要地区。

第四章 赣南区域古塔案例分析——以雩都县修塔历史为例

于都县，位于赣州地区中东部，东毗邻瑞金，南连安远，西邻赣县，北靠兴国、宁都。总面积 2893 平方公里，现县政府驻地贡江镇。雩都最早设县于西汉高祖六年，《元和郡县图》载：县因“因雩水为名”。西汉初辖区较大，含现在宁都、石城、瑞金、会昌、安远、寻乌、等六县，是赣南地区建县最早的三县之一。1957 年因“雩”字生僻改名“于都”（下文用“雩都”）。雩都县地形多属丘陵半山区低矮丘陵广布，山地占全县 74%，地势总体东、南、北三面偏高，向中西部倾斜，形成沿江平缓谷地——于都盆地^①，成为赣南地区历史上生态开发较早的地区之一。境内盆地相间、河网错落，梅江、贡水干流流经县内。

本章将以雩都县区为个例，试图在更小的区域范围内还原雩都县修塔历史，之所以选择雩都县作为独立考察对象，主要基于无论从本县自然环境、生态开发、地域文化信仰等大的地域背景到古塔修建历史、古塔种类与数量的完整程度的具体古塔个例上，雩都县都具有能够代表赣南地区古塔阶段性发展及其与地域社会互动关系的典型性。通过考察雩都县区内具体的古塔修建过程，更细微具体地了解赣南地区古塔地域分布规律及其阶段性发展过程。

（一）雩都县修塔概况

根据本文的统计，文献中未见雩都有唐塔，宋塔 1 座，明塔 3 座，清塔 8 座。（见图 4.1）分别为：

1、宋塔

慧明院塔 慧明院塔即明代以后所称“重光塔”，位于雩都县城西一里永安门外迴澜阁右边，唐僖宗广明二年建慧明禅院，北宋仁宗至和二年由邑人曾绍、陈可暹在禅院内升塔七级。北宋塔毁于南宋理宗绍定六年，理宗嘉熙四年孙嵩修复，久而又圯。期间经历元泰定四年塔架轮完整，邑人萧洪贵复新，至顺元年由

^① 关于于都县概况描述参考赣州市地名委员会编：《江西省于都县地名志》，于都县地名志办公室编，1985 年 12 月出版。第 1-3 页。

僧人营齐以舍利瘞其内。直到明代洪武九年复灾，禅院毁仅塔级仅存。隆庆间以雷雨复坠，一碑见纪言志。万历二十三年在知县黄应元倡导下重新修建，并名“重光塔”。北宋《陈可暹有记》已失载，仅存《元萧核重修慧门塔记》《明李涑重光塔记》二记。^①

2、明塔

蜚英塔 位于零都县城区文庙东南十字街，明万历二十四年敛都御史李涑建并留《明李涑蜚英塔记》，已毁。^②

巽塔 位于零都县城郊水南红莲塘石，故又称水南塔。明崇祯十一年由邑人易学实倡建并自为记。留有《国朝易学实巽塔记》。^③

水口辛塔^④ 位于零都县十里犬古石，明天启四年谋振文事欲树塔峰，崇祯三年始邑人肇建，鸠工二级未讫工。清顺治十五年以资力不继而罢，康熙六年（耗时两年）张潋复率邑人重建。有《国朝易学实水口塔碑记》。^⑤

3、清塔

步青塔 在安仁里赖村，雍正六年建。^⑥

文峰塔 位于零化里禾丰（现于都县禾丰水阁村圆背山上），建于乾隆二年。

文明塔 在固院，乾隆七年建。

迴澜塔 在唐村里，贡生吴標建。^⑦

凌云塔 在长兴里。^⑧

六秀塔 在长乐里天华山，同治十一年钟贤可堂建。^⑨

^①（清）朱宸等修，林有席等纂：乾隆四十七年《赣州府志》，成文出版有限公司，第2731页。

^②（清）高泽叙等修，段彩等纂：乾隆二十二年《零都县志》，成文出版有限公司，第489页。

^③（清）魏瀛等修，钟音鸿等纂：同治十二年《赣州府志》，成文出版有限公司，第332页。

^④注：各个版本《赣州府志》皆载此塔名为“水口辛塔”，但对应各个版本县志中对该塔皆称“辛峰塔”，根据塔的修建时间、位置及倡建人可判断为同一塔，但因“辛峰塔”同名与瑞金县另一“辛峰塔”，故本文用《赣州府志》称之为“水口辛塔”。

^⑤（清）魏瀛等修，钟音鸿等纂：同治十二年《赣州府志》，成文出版有限公司，第332页。

^⑥（清）高泽叙等修，段彩等纂：乾隆二十二年《零都县志》，成文出版有限公司，第490页。注：赖村现行政区划上已属于宁都县辖地。

^⑦同上。

^⑧（清）黄濬、宋惟驹等纂修：道光十年《零都县志》，成文出版有限公司，第1125页。

^⑨（清）王颖等修，何戴仁等纂：同治十三年《零都县志》，成文出版有限公司，第1390页。

庄埠塔 位于现于都县丰田庄埠村，清代间。

靖石土塔 位于现于都县靖石任头村后山上，建于清末民国初。^①

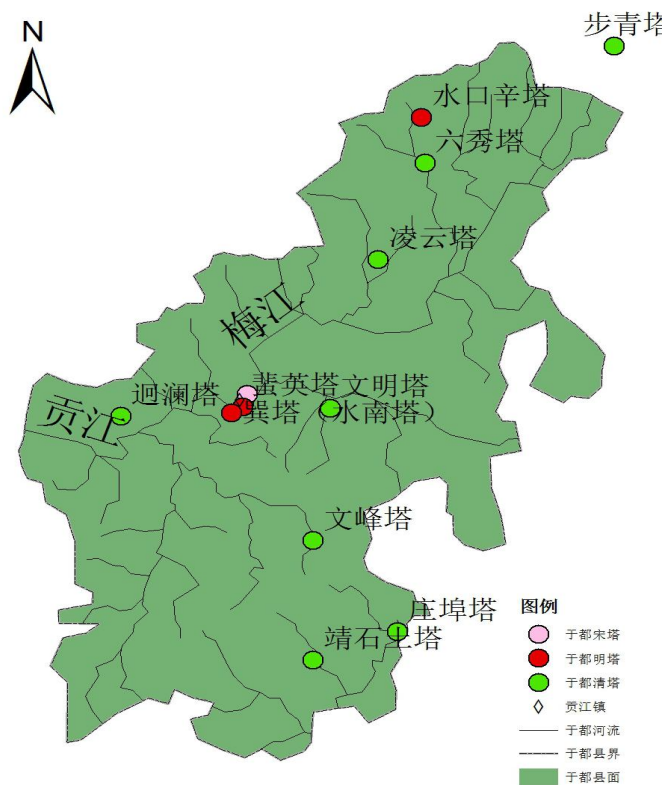


图 4.1 零都县古塔分布

说明：步青塔所在地赖村现行政区划上已属于宁都县辖地。

(二) 零都县古塔的地域分布规律探索

零都县自然环境上是典型的山水结合赣南山区地貌。地形上是兼具盆地、丘陵、山地多种类型，地势上的总体东、南、北偏高，向中西方向逐渐倾斜，使境内主河流从东北、东南方向呈向心状由三面向中西方流出，形成由东北向西南方向狭长的于都盆地，河谷冲击平原间肥沃的土壤为以贡江镇为中心的行政中心提供物质前提。东南角安远水系支流向东南方向流向邻县会昌与安远。

如图 4.1 可见，零都县古塔在空间分布上的两个典型特征：首先是与河流的空间耦合依旧明显古塔几乎建在河口或者河流拐角处；其次以贡江镇为中心形成较集中的分布区，这里建塔历史最早，分布密度最集中，集中北宋慧明院塔、明

^① 万幼楠：《赣南风水塔与风水信仰初探》，《历史文献研究》，第 30 辑。

代蜚英塔及巽塔三塔。四周散落分布的主要为清塔，分布在各个乡落的水口或者水域附近。

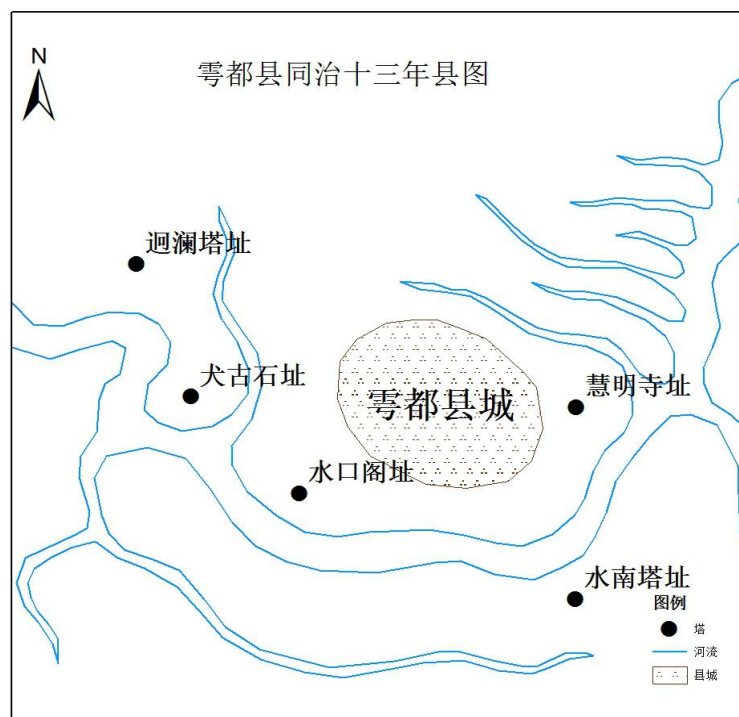


图 4.2 零都县县图

说明：本图根据清同治十三年县志附图复制、扫描基础上使用软件 ArcGIS10.2 绘制而成。（清王颖等修，何戴仁等纂：《零都县志》，成文出版有限公司影印，清同治十三年刊本。）其中塔址为附图中的原地名，分别是：慧明寺址为慧明院塔址、水南塔即巽塔、犬古石址为水口辛塔址、迴澜塔址。

实际上赣南古塔在空间分布上侧重选址河流水口处或者河流拐角处内侧这一现象在具体的例子中除了体现出的是风水理论追求自然与建筑的和谐，也体现出其在建筑选址上尊重自然规律的科学性。由图 4.2 可见，零水支流众多，由东北宁都方向在县城南部流过，继而由城南呈东南向西北口出零都。县城附近几座古塔选址方位皆沿河而建，其中慧明寺址、水口阁址、犬古石址皆位于河流拐角处的河岸内侧。这种古塔选址于河流拐角处内侧的做法在赣南古塔，特别是明清风水塔选址中非常普遍。另一普遍现象是如图中的水南塔址，选址于河流左岸。这与两个因素有关：一是河流拐弯处进行曲线运动的向心力^①；一是地球地转偏向力对河流拐弯处内外侧的不同作用力。^②因而从安全性能上考虑，慧明寺址、

^① 我们可以把河流拐弯看做进行曲线运动，一个物体进行曲线运动必然产生向心力，河流拐弯处外则堤坝受到的反作用力实际上比内侧大得多，所以在河流拐角处的外侧冲刷较内侧严重，对建筑选址而言的安全性能更低。

^② 地转偏向力：又称科里奥利效应，由于地球自转而产生作用于运动物体的力，对地球上的气流、风向、水流等运动产生方向偏离。以水流为例，在北半球，科里奥利力使水流向右偏

水口阁址、犬古石址皆位于河流拐角处的河岸内侧，水南塔选址于雩水南岸除了体现风水理论中“旺气凝涵”，实际也符合现代地理科学。

（三）基于公共职能视野下的雩都古塔修建行为

在赣南区域社会大背景前提下，赣南古塔从数量稀少的唐宋佛塔到异军突起的明清风水塔阶段性差异最明显体现在修塔目的、修塔人群与资金来源上。考虑到高层古塔建造工程浩大、造价昂贵、地方功能性强的特点，高层古塔建造并不似其他门楼、亭台或者桥梁一般普遍、实用。特别宝塔本身就是由于起源于印度佛教，属于纪念性质的建筑物，早期宝塔在与赣南区域社会结合过程中并没有在公共职能上体现太多普遍实用性，影响人群更多侧重佛教崇拜者。直至明清风水塔的兴起，赣南古塔作为较单一的佛教纪念塔的尴尬地位开始改变。最典型的变化是倡导建塔的人群不再局限于佛教高层或者僧侣募建，地方政府的加盟与乡绅乐此不疲的沟通努力使得明清风水塔修建成为一项“全民公益”。以下以雩都县城附近三座明代修塔：重光塔^①（慧明院塔）、蜚英塔、巽塔为例。

重光塔重修于万历二十三年（之前为佛院塔），根据《明李涑重光塔记》载：

“黄侯来宰是邑，甫下车则慨然念及之...告于众曰塔之统圯也，风气漓矣，吾为能坐视，邑之有龙舟会也，以尚鬼也，然而侈且狂矣，吾亦能坐视。夫厚储黠鬼之资，以益狂孰与移之葺塔，将狂去而漓者完乎。于是诸父老皆曰善，爰挽议上诸当路，又无不曰善，乃以是年十月集邑之老成敏辨者事事，盖锱铢不扰于民，而费足，营度不踰时而事竣，架栏不设而焚如之，虐杜峰稜峭拔而干霄之势，黄侯偕邑人顾而嘉曰：嗟乎，塔之修凡幾而辄圯也，盖莫艰于兹日，赖天灵葺之而遂成也，民且不见役也。”^②

由此可见重光塔得以重建主要得益于两大人群：一是地方官员。重光塔修建时以知县黄应元为代表的官方倡导，政府重视到甚至不惜“厚储黠鬼之资以益狂”。另外一个重要官员就是为重光塔写塔记的邑人李涑，李涑，雩都人，万历十九年以前为应天巡抚，十九年八月获准回籍^③，万历二十四年身为敛都御史的李汶还促建了蜚英塔；二是地方耆老乡亲的支持。这里，重光塔的公益受众已经不仅仅局限于佛教徒乡民，而是具有风水信仰的整个乡民。

离，形成对河流右岸的冲刷；在南半球，这种力则使水流易冲刷河流南岸。我国为北半球国家，境内河流右岸冲刷严重于左岸，建筑选址安全性能也更低。

^① 慧明院塔于明万历二十三年在知县黄应元倡导下重修改名重光塔，转变为风水塔。

^② （清）朱宸等修，林有席等纂：乾隆四十七年《赣州府志》，成文出版有限公司，第2731页。

^③ 《大明神宗实录卷之二百三十九》，万历十九年，辛卯，八月，戌寅。

实际上可能是因为四座明塔中重光塔的修建时间最早,又因历史久远、离城中较近、具有典型教化意义,作为来自湖南道州的黄应元即使不惜挪用其他费用也要重建重光塔,并做到“锱铢不取于民”,获得当地民众一众好评。不同于重光塔在资费上的官助,其后在万历二十四年修建的蜚英塔、崇祯三年动工的水口辛塔、崇祯十一年巽塔在资金上虽然不似重光塔为政府重视到挪“龙丹赎鬼之资”,但建塔人群与资金来源也是大有来头,比如蜚英塔在建塔地址就是“以所辟淫祠易之”而来,《明李涑蜚英塔记》载:

“万历乙未余卧疴田间念多士待奋久,陆公之意时时往来于怀,乃为酌前议河以外工,稍繁弗易辩也。地隔于闾闾弗易瞻眺也。乃得今址,本寄庄者赣人赖风坝,地邑令道州黄公应元闻而以所辟淫祠易之,赖遂以其地来助,盖激于右文之意然也。余问费所出,父老谢文魁等曰吾济世居,兹士倘赖天灵,自今以迨千百世,诸宗子姓蔚为国华则可各以其宗助且夫好行德者,毋问多寡可以其议助夫多助而事集矣,乃某庠生高绍贵何文孟会澶刘乾亨何彦慎易怀抱高甲李开泰袁文先及余弟濬等礼请国学生何文彬梅应运总其凡黄宜民刘九龄副之耆宿李宽佑余族叔祖诩?其役袁柯王守治王居刘立志副之经于是年之八月,明年丙申春三月告成,事计役夫六千人,砖二十万口,木石灰铁称是银七百。”^①

除了有官员的倡导,蜚英塔区别于重光塔的一个地方就是,费用所出为“父老谢文魁”“诸宗子姓”等人讨论助集而来,更具乡民的广泛而直接参与。

至崇祯十一年由邑人易学实倡建的巽塔资费来源也废了一番周折,清朝《国朝易学实巽塔记》载:

“明年丁丑夏,文庙落成,诸耆老方勃兴举事,而工资告竭,不得已,遍谋素封列子衿者,及门则寂然,键户问见之,而钱谷之称浮眉目,令人厌走。诸位耆老叹曰,当先作泮宫,吾老人风雨从事,此辈屏息绝迹不见半菽盃浆持相慰劳,尚望其割筐中之藏,佐南山之费哉。余谢之曰,鄙夫不可与语也,宁谋诸野,乃束筍与裹一月粮,历雩山以北,凡诗书家觥而计之,归得若干金。肇工于戊寅秋八月十六,阅两月,文峰拔起东南,维上连云表,下漾江流,雩之人瞻此,可以喜耶,可以愧耶。山北之行正值隆寒,冲冒风雪,则萧尤歆易严管生花邱树芳黄琮冯时耕也,至于捐助诸人皆北乡大姓,今庐产沧桑矣,而义声犹在,其视城中富室之名实俱书者,何如哉,耆老名列学宫前记,兹不再书。”^②

巽塔在创起资费不足时,易学实不得已冒着隆冬风雪前往北乡游说“诗书大姓”,这里,作为赣南客家传统社会中一个重要特征的“宗族”概念带着某种经济上的优越特权进入我们的视野。

^① (清)王颖等修,何戴仁等纂:同治十三年《雩都县志》,成文出版有限公司影印,第331页。

^② (清)王颖等修,何戴仁等纂:同治十三年《雩都县志》,台北成文出版有限公司,第332页。

通过以上三座明代风水塔的修建过程可以看到的几个共同点：1、建塔人群上集地方官员、士绅耆老、乡族大姓、素封子衿于一体的修塔活动具有良好的群众基础，反应的是进入明中后期官方对民间信仰话语权的主动掌握，并因势利导借力打力，使修塔行为与地方群众形成良好的互动性。2、资金来源上，基于高层古塔建造的成本较高，三座古塔修创时都曾出现资金浮眉之时，但又都在解决方式上选择了“取之革除淫祀之费”的做法。3、古塔属性上，都是为“诸生树表”“振兴文事”而修建的风水塔。古塔从唐宋佛塔到明清风水塔的功能性转变在重光塔的重修与更名上体现得最为动态翔实。

（四）本章小结

首先，零都县作为赣南地域生态开发较早的“六县之母”，具有建塔历史早、数量多、类型较齐全，阶段性发展典型的特点。其次，其古塔分布规律与赣南地域古塔分布规律保持一致。古塔分布与河流水系、生态开发先后、地域文化信仰等这些因素相关，特别是如果将个体古塔的修建过程进行具体个例剖析，置于赣南社会大社会背景下，风水塔作为国家王朝与地方社会互动过程中的一种教化策略可见一斑。

第五章 结 语

综上所述,以地方史料与前人考据材料为基础数据,GIS 为技术手段,基于赣南古塔的地域时空分布差异视角,可从地域社会中古塔建筑的空间分布差异与阶段性功能演变过程中以小见大,窥得赣南地域社会在自然生态、人文倡建、礼仪教化等不同方面的发展差异。通过本文可知关于赣南地区古塔的地域分布主要有以下几个认知:

一、赣南地区建塔历史较早,但是早期古塔数量稀少,这与佛教在赣南地区的相对薄弱有关。明清时期赣南古塔修建达到顶峰。

二、就古塔类型上,赣南古塔主要分两大类,唐宋以佛塔为主,明清多风水塔异军突起。但风水塔在赣南地区兴建始于唐朝。

三、空间分布上,赣南古塔无论是佛塔还是风水塔都与赣南内部河流水系、河谷盆地、行政中心、地域文化的内部差异性发展有关。呈现总体上沿主要水系呈点带状分布;中部河谷平原修塔历史早、古塔类型相对完整,优于其他生态开发较晚地区;古塔基本以县城为中心形成每县皆有塔的空间格局;以及体现出了唐宋时期塔与佛寺空间耦合、明清风水塔与地方追求科举相关的特点。

四、就具体的古塔修建本身,因古塔建筑高耸造型本身承载的纪念意义,高层古塔又造价成本较高,佛塔往往有佛寺僧侣为强大的经济支撑,就赣南内部而言受众往往局限于信仰佛教的人员;而进入明清时期风水塔几乎成为官民同修的社会公共事业,基于风水信仰建立起来的风水塔几乎成为赣南客家传统社会中全民皆拜的科举追崇寄托。

总之,赣南古塔无论在时间发展演变上,抑或在空间分布差异上都体现出了与地域社会大格局千丝万缕的时代关系。

参考文献

一、地方志：

- [1] (明)林庭杨、周广等修：嘉靖四年《江西通志》，《中国方志丛书》，[M].台北成文出版有限公司，1989 年版。
- [2] (明)余文龙修,谢诏纂：天启元年《赣州府志》，《中国方志丛书》，[M].台北成文出版有限公司，1989 年版。
- [3] (清)朱宸等修,林有席等纂：乾隆四十七年《赣州府志》，《中国方志丛书》，[M].台北成文出版有限公司，1989 年版。
- [4] (清)李本仁修,陈观西等纂：道光二十八年《赣州府志》，《中国方志丛书》，[M].台北成文出版有限公司，1989 年版。
- [5] (清)魏瀛等修，钟音鸿等纂：同治十二年《赣州府志》，《中国方志丛书》，[M].台北成文出版有限公司，1989 年版。
- [6] (清)蒋有道等修，史珥等纂：乾隆三十二年《南安府志》，《中国方志丛书》，[M].台北成文出版有限公司，1989 年版。
- [7] (清)陈奕禧等修,刘文焯等纂：康熙四十九年《南安府志》，《中国方志丛书》，[M].台北成文出版有限公司，1989 年版。
- [8] (清)黄鸣珂修,石景芬纂：同治七年《南安府志》，《中国方志丛书》，[M].台北成文出版有限公司，1989 年版。
- [9] (清)杨鏞纂：光绪元年《南安府志补正》，《中国方志丛书》，[M].台北成文出版有限公司，1989 年版。
- [10] (清)黄永纶、杨锡龄等纂修：道光四年《宁都直隶州志》，《中国方志丛书》，[M].台北成文出版有限公司，1989 年版。
- [11] (明)莫应全、王光蕴修,吴天德纂：万历二十年《宁都县志》，《中国方志丛书》，[M].台北成文出版有限公司，1989 年版。
- [12] (清)郑昌龄等修,梅廷训等纂：乾隆六年《宁都县志》，《中国方志丛书》，[M].台北成文出版有限公司，1989 年版。
- [13] (清)郭尧京等修,邓斗光等纂：顺治十七年《石城县志》，《中国方志丛书》，[M].台北成文出版有限公司，1989 年版。
- [14] (清)杨柏年等修,黄鹤文等纂：乾隆四十六《石城县志》，《中国方志丛书》，[M].台北成文出版有限公司，1989 年版。
- [15] (明)堵奎临等修,钟譔等纂：万历三十一年《瑞金县志》，《中国方志丛书》，[M].台北成文出版有限公司，1989 年版。

- [16] (清)朱维高等纂修:康熙二十二年《瑞金县志》,《中国方志丛书》, [M].台北成文出版有限公司,1989 年版。
- [17] (清)杨以兼等纂修:康熙四十八年《瑞金县志》,《中国方志丛书》, [M].台北成文出版有限公司,1989 年版。
- [18] (清)沈均安修,黄世成、冯渠纂:乾隆二十一年《赣县志》,《中国方志丛书》, [M].台北成文出版有限公司,1989 年版。
- [19] (清)黄德溥等修,褚景昕等纂:同治十一年《赣县志》,《中国方志丛书》, [M].台北成文出版有限公司,1989 年版。
- [20] (明)王廷耀、郑乔等纂修:嘉靖三十二年《崇义县志》,《中国方志丛书》, [M].台北成文出版有限公司,1989 年版。
- [21] (清)廖鼎璋、张伯勋等纂修:光绪二十一年《崇义县志》,《中国方志丛书》, [M].台北成文出版有限公司,1989 年版。
- [22] (清)汪宝树、胡友梅纂:同治六年《崇义县志》,《中国方志丛书》, [M].台北成文出版有限公司,1989 年版。
- [23] (清)李祐之等修,易学实等纂:康熙元年《零都县志》,《中国方志丛书》, [M].台北成文出版有限公司,1989 年版。
- [24] (清)高泽叙等修,段彩等纂:乾隆二十二年《零都县志》,《中国方志丛书》, [M].台北成文出版有限公司,1989 年版。
- [25] (清)黄濬、宋惟驹等纂修:道光十年《零都县志》,《中国方志丛书》, [M].台北成文出版有限公司,1989 年版。
- [26] (清)王颖等修,何戴仁等纂:同治十三年《零都县志》,《中国方志丛书》, [M].台北成文出版有限公司,1989 年版。
- [27] (清)黄惟桂、王鼎柏等纂修:康熙二十二年《兴国县志》,《中国方志丛书》, [M].台北成文出版有限公司,1989 年版。
- [28] (清)孔兴浙等修,孔衍倬等纂:乾隆十五年《兴国县志》,《中国方志丛书》, [M].台北成文出版有限公司,1989 年版。
- [29] (清)蒋叙伦等修,萧朗峰等纂:道光四年《兴国县志》,《中国方志丛书》, [M].台北成文出版有限公司,1989 年版。
- [30] (清)崔国榜等修,金益谦等纂:同治十一年《兴国县志》,《中国方志丛书》, [M].台北成文出版有限公司,1989 年版。
- [31] (清)王凝命等修,董喆等纂:康熙十四年《会昌县志》,《中国方志丛书》, [M].台北成文出版有限公司,1989 年版。
- [32] (清)戴体仁等修,吴湘皋等纂:乾隆十六年《会昌县志》,《中国方志丛书》, [M].台北成文出版有限公司,1989 年版。

[33] (清)董正等修,刘定京等纂:乾隆十六年《安远县志》,《中国方志丛书》,[M].台北成文出版有限公司,1989年版。

[34] (清)丁珮等修,黄瑞图等纂:同治十一年《安远县志》,《中国方志丛书》,[M].台北成文出版有限公司,1989年版。

[35] (清)间士傑等修,王元骥等纂:康熙四十八年《龙南县志》,《中国方志丛书》,[M].台北成文出版有限公司,1989年版。

[37] (清)石家绍等修,徐思谏等纂:道光六年《龙南县志》,《中国方志丛书》,[M].台北成文出版有限公司,1989年版。

[38] (清)欧阳辑瑞等修:道光三年《上犹县志》,《中国方志丛书》,[M].台北成文出版有限公司,1989年版。

[39] (清)叶滋澜修,李临驯纂:光绪十九年《上犹县志》,《中国方志丛书》,[M].台北成文出版有限公司,1989年版。

[40] (清)余光璧纂修:咸丰元年《大余县志》,《中国方志丛书》,[M].台北成文出版有限公司,1989年版。

[41] (清)陈荫昌等修、石景芬等纂:同治十三年《大余县志》,《中国方志丛书》,[M].台北成文出版有限公司,1989年版。

[42] (民国)陈荫昌:民国八年《大余县志》,《中国方志丛书》,[M].台北成文出版有限公司,1989年版。

[43] (清)游法珠修,杨廷为等纂:乾隆十六年《信丰县志》,《中国方志丛书》,[M].台北成文出版有限公司,1989年版。

[44] (清)清许夔修,谢肇琏、张伊纂:道光四年《信丰县志续编》,《中国方志丛书》,[M].台北成文出版有限公司,1989年版。

[45] (清)祝天寿、张映云等纂修:顺治十四年《定南县志》,《中国方志丛书》,[M].台北成文出版有限公司,1989年版。

[46] (清)朱昕、刘霖纂修:乾隆四十四年《定南厅志》,《中国方志丛书》,[M].台北成文出版有限公司,1989年版。

[47] (清)赖勋修、黄锡光纂:道光五年《定南厅志》,《中国方志丛书》,[M].台北成文出版有限公司,1989年版。

[48] (清)王大枚等修,黄正琅等纂:同治十一年《定南厅志》,《中国方志丛书》,[M].台北成文出版有限公司,1989年版。

[49] (清)苏霈芬等修,曾择等纂:咸丰五年《长宁县志》,《中国方志丛书》,[M].台北成文出版有限公司,1989年版。

[50] (清)沈镕经修,刘德姚纂:光绪二年《长宁县志》,《中国方志丛书》,[M].台北成文出版有限公司,1989年版。

[51] (清)金福保等修, 钟材权等纂: 光绪二十五年《长宁县志》, 《中国方志丛书》, [M]. 台北成文出版有限公司, 1989 年版。

二、地名志

[1] 赣州地区志编纂委员会编: 《赣州地区志》, [M]. 新华出版社, 1994 年 1 月。

[2] 赣州市地名委员会编: 《江西省赣州市地名志》, [M]. 赣州市地名委员会办公室编印, 1988 年 8 月第一版。

[3] 赣县地名委员会编: 《江西省赣县地名志》, [M]. 赣县地名委员会办公室编, 1985 年 6 月第一版。

[4] 于都县地名志委员会编: 《江西省于都县地名志》, [M]. 于都县地名志办公室编, 1985 年 12 月出版。

[5] 信丰县地名志委员会编: 《江西省信丰县地名志》, [M]. 信丰县地名办公室编印, 1987 年印刷出版。

[6] 兴国县地名志委员会编: 《江西省兴国县地名志》, [M]. 兴国县地名办公室编印, 1984 年 12 月。

[7] 会昌县地名志委员会编: 《江西省会昌县地名志》, [M]. 会昌县人民政府地名办公室编印。

[8] 安远县地名志委员会编: 《江西省安远县地名志》, [M]. 安远县地名办公室编印, 1985 年 12 月。

[9] 寻乌县地名志委员会编: 《江西省寻乌县地名志》, [M]. 寻乌县地名办公室编印, 1985 年 11 月。

[10] 定南县地名志编纂委员会编: 《江西省定南县地名志》, [M]. 定南县地名办公室编印, 1985 年 12 月。

[11] 全南县地名编纂委员会编: 《江西省全南县地名志》, [M]. 全南县地名办公室编印, 1984 年 7 月。

[12] 龙南县地名编纂委员会编: 《江西省龙南县地名志》, [M]. 龙南县地名办公室编印, 1986 年 2 月。

[13] 瑞金县地名志编纂委员会编: 《江西省瑞金县地名志》, [M]. 瑞金县人民政府地名办公室编印, 1985 年 6 月。

[14] 上犹县地名志编纂委员会编: 《江西省上犹县地名志》, [M]. 上犹县地名办公室编印, 1985 年 4 月。

[15] 南康县地名志编纂委员会编: 《江西省南康县地名志》, [M]. 南康县地名办公室编印, 1984 年 8 月。

[16]宁都县地名志编纂委员会编：《江西省宁都县地名志》，[M]. 宁都县人民政府地名办公室编，1984 年 12 月。

[17]石城县地名志编纂委员会编：《江西省石城县地名志》，[M]. 石城县人民政府地名办公室编，1985 年 12 月。

[18]大余县地名志编纂委员会编：《江西省大余县地名志》，[M]. 大余县地名办公室编印，1985 年 5 月。

[19]崇义县地名志编纂委员会编：《江西省崇义县地名志》，[M]. 崇义县地名编纂委员会办公室编印，1984 年 5 月。

三、工具书

[1]谭其骧主编：《中国历史地图集》，[M]. 中国地图出版社，1996 年 6 月。

[2]中国地图出版社编著：《中国地图册》，[M]. 中国地图出版社，2012 年 1 月版。

[3]江西省地形图. 赣州市行政区划图. [Z]中国地图网站
<http://www.map168.com/adver/jiangxi.html>

[4]杜瑜、朱玲玲编：《中国历史地理学论著索引 1900-1980》，[M]. 书目文献出版社，1986 年 4 月。

四、专著类

[1]刘敦桢主编：《中国古代建筑史》，[M]. 中国建筑工业出版社，1999 年。

[2]梁思成：《中国建筑史》，[M]. 百花文艺出版社，2001 年。

[3]张驭寰：《中国塔》，[M]. 山西人民出版社，2000 年。

[4]罗哲文：《中国古代建筑》，[M]. 上海古籍出版社，2001 年。

[5]赖永梅主编：《中国佛教百科全书》，[M]. 上海古籍出版社，2002 年 1 月。

[6]侯甬坚著：《区域历史地理的空间发展过程》，[M]. 陕西人民教育出版社，1995 年 2 月。

[7]周振鹤：《中国历史文化区域研究》，[M]. 复旦大学出版社，1997 年。

[8]邹逸麟编著：《中国历史地理概述》，[M]. 上海世纪出版股份有限公司，上海教育出版社联合出版，2007 年 7 月版。

[9]曹树基等著:《中国移民史第五卷、第六卷》,[M].福建人民出版社,1997年7月。

[10]钱贵成编:《江西艺术史(上、下)》,[M].文艺艺术出版社,2008年。

[11]沈兴敬主编:《江西内河航运史:古近代部分》,[M].人民邮电出版社,1991年8月版。

[12]张天佑主编:《江西公路史第一册》,[M].人民交通出版社,1989年1月版。

[13]周红兵:《赣南经济地理》,[M].中国社会出版社,1993年1月。

[14]罗香林:《客家研究导论》,[M].天南书局出版社,1992年1月。

[15]罗勇:《客家赣州》,[M].江西人民出版社,2004年1月。

[16]万幼楠:《赣南传统建筑与文化》,[M].江西人民出版社,2013年7月。

[17]黄志繁:《“贼”“民”之间:12-18世纪赣南地域社会》,[M].三联书店出版,2006年11月。

[18]郭仁忠:《空间分析》,[M].高等教育出版社,2001年11月。

[19]冯淑华:《传统村落文化生态空间演化论》,[M].科学出版社,2011年1月。

五、论文类

[1]葛剑雄:《中国历史地理学的发展基础和前景》,[J].《东南学术》,2002年第4期。

[2]赵克礼:《古塔遗存研究中的历史地理价值取向——以陕西宋代古塔遗存为例》,[J].《唐都学刊》,2007年第1期。

[3]赵克礼:《陕西唐塔遗存考实及历史地理价值研究》[J].《考古与文物》,2006年第1期。

[4]赵克礼:《陕西古塔的类型特征与发展历程(上)、(下)》[J].《文博》,2007年第1、第2期。

[5]李凡:《GIS在历史、文化地理学研究中的应用及展望》[J].《地理与地理信息科学》,2008年1月。

[6]冯玉新:《传统与现代:基于GIS支持下的历史地理研究》[J].《地理杂谈》,2007年第2期。

[7]初建朋、侯甬坚:《基于GIS技术建立明清时期山西省人口耕地资料数据库》,[J].《唐山师范学院学报》,2004年第2期。

- [8]史磊、孔云峰、焦中辉:《基于GIS的历史地理数据的管理与可视化:以<中国历代户口、田地、田赋统计>一书为例》,[J].《湘潭师范学院学报(社会科学版)》,2008年第2期。
- [9]万幼楠:《赣南古塔研究》,[J].《南方文物》,1993年第1期。
- [10]万幼楠:《赣南古塔综述》,[J].《南方文物》,2001年第4期。
- [11]万幼楠:《赣南风水塔与风水信仰初探》,[J].《历史文献研究》,2011年总第30辑。
- [13]詹开逊:《江西古塔门外谈》,[J].《南方文物》,1998年第1期。
- [14]刘勇、周明:《赣州古塔建筑研究初探》[J].《山西建筑》,2015年第11期。
- [15]黄娜:《赣南古塔建筑文化艺术探析》,[D].赣南师范学院硕士学位论文,指导老师:刘勇勤.2014年。
- [16]陈文红:《风水实践与客家传统社会的结构与运作》,[J].《江西社会科学》,2005年第12期。
- [17]李晓方、温小兴:《明清时期赣南客家地区的风水信仰与政府控制》,[J].《社会科学》,2007年第1期。
- [18]罗勇:《客家民间风水信仰研究——以赣南为重点的考察》,[J].《广西民族大学学报(哲学社会科学版)》,2010年第3期。
- [19]罗勇:《论民间信仰对客家传统社会的调控功能》,[J].《西南民族大学学报.人文社科版》,2004年第7期。
- [20]黄志繁:《明代赣南的风水、科举与乡村社会“士绅化”》,[J].《史学月刊》,2005年11期。
- [21]王天鹏.《赣南客家信仰的人类学分析》[J].《青海民族研究》,2009年第2期。
- [22]方志远、冯淑华:《江西古村落的空间分析及旅游开发比较》[J].《江西社会科学》,2004年8月。
- [23]俞甬军:《赣江流域空间结构模式研究》[D]南京师范大学博士论文,2004年。
- [24]瞿振威、谷红勋:《传统建筑中的风水文化与现代科学的联系》[J].《建筑文化》,2006年第2期。
- [25]孙宗文:《我国佛寺平面布局沿革考》,[J].《法音》,1985年第2期。
- [26]李公难:《公共空间视野下的大雁塔研究》,[D].陕西师范大学硕士论文.2012年。

[27]吴庆洲:《中国传统建筑文化与儒释道“三教合一”思想》,[J].《建筑历史与理论》,1993年。

[28]钱培风:《中国古塔之震害与分析》,[J].《云南工学院学报》,1985年第5期。

[29]谢宏维:《论明清时期江西进士的数量变化与地区分布》,[J].《江西师范大学学报(哲学社会科学版)》,2000年11月。

[30]舒良树、周新民、邓平、余心起、王彬、祖辅平:《中国东南部中、新生代盆地特征与结构演化》,[J].《地质通报》,2004年第9-10期。

附 录

附录一：赣南地区现存风水塔一览表

名称	时代	地点	结构	主要特征与记载
水叫坑塔	明成化年间	安远重石黄坑村水叫坑	砖结构, 壁内折上登塔	六角五层楼阁式塔, 高13米, 用砖斗拱承托砖叠涩出檐, 底层及四层、五层设券门, 余层各面设盲窗假门, 塔顶残。
朱华塔(横石塔)	明嘉靖二十九年	兴国县埠头枫林村横石山	砖结构, 壁内折上登塔, 中有一根方形落地塔心柱	八角七层楼阁式塔, 高26米, 红条石基座, 砖叠涩出檐, 弧檐八角起翘, 各层各面塔窗与佛像相间, 上下错置, 有平座, 底层按东南西北各辟一门, 有简单的砖制斗拱、柱额等仿木构件。明知县卢柱有《朱华塔记》。
金星塔	明隆庆年间	大余梅关镇东山村	砖结构, 实心式	六角形, 塔顶残破, 现残高7米三层
水口塔	明万历二十年	宁都县城南郊梅江河边	砖木混合。双向壁内折上登塔, 有刹柱至四层。	八角七层楼阁式塔, 高48.8米, 双层砖叠涩出檐, 有平座及简单的砖制斗拱、柱额等仿木构件, 底层按东西南北各辟一门。《宁都直隶州志》: “知县莫应奎倡建, …屹峙中流, 邑人刘贤有记。”
田寨塔	明万历二十八年	全南中寨水口东端山上	砖结构, 局部实心(上部空心)	六角七层楼阁式塔, 高13.9米, 砖叠涩出檐, 各层各面设盲窗或门, 塔四周建有护墙, 攒尖顶。
龙珠塔(白塔)	明万历三十年	瑞金县城西郊赤珠岭	砖壁木楼层, 壁内折上登塔	六角九层楼阁式塔, 高34米, 红条石基座, 塔下周角设有维护石柱。各层均设门窗, 有倚柱、额枋等仿木构件。
龙峰塔(巽塔、文兴塔)	明万历四十三年	瑞金象湖南岗村方巾岭	砖结构, 实心	六角七层楼阁式塔, 高约20米, 塔之二层上有青石匾, 上铭“龙峰塔”, 左右有纪年小铭文。
玉虹塔(白塔)	明万历年年	章贡区水西塔下村	砖壁木楼。壁内折上登塔	六角九层楼阁式塔, 高42米, 基座为红条石砌成的须弥座, 叠涩出檐, 底层三向辟门, 有倚柱、额枋等仿木构件。
上乐塔	明万历年间	信丰县油山上乐村下屋场	砖结构, 壁内折上登塔	六角五层楼阁式塔, 高29米, 第层辟一门余五面作隐出假门、盲窗。
长龙塔	明万历年间	崇义县长龙小巽山	砖结构	
龙光塔	明天启四年	会昌县城西郊河边	砖壁木楼层, 双向壁内折上登塔	八角九层楼阁式塔, 高44.8米, 砖叠涩出檐, 各面辟门, 有倚柱、额枋等仿木构件。
龙公塔	明天启年间	上犹营前镇龙下文峰山上	砖结构。扶壁折上登塔	又名辛峰塔, 六角七层楼阁式塔, 高约25米, 底层辟门, 每层三面设窗, 砖叠涩出檐, 有倚柱、额枋等仿木构件。《南安府志》: “明知县龙文光建塔其上, 人文遂盛”。《赣州府志》载有萧凤仪的《龙光塔记》。

赣南地区古塔地域分布及其特征研究

巽塔	明崇祯十年	定南县老城乡三台山上	条石结构。空筒式	八角七层楼阁式塔，高15米，底层西北向辟门，门上石刻横书“青云峰”三字，叠涩出檐。知县钊大成、教谕方立倡建。
文塔	清顺治年间	龙南县城郊桃江五鬼山	砖结构，实心	六角三层楼阁式塔，高8米，底层开一门洞，塔上阴刻“文峰”两字，塔顶为灰浆卵石堆成的一个锥体，似为未竣工之塔。
日新塔	清康熙五年	寻乌县南桥东头村大平围滴水岩上	石结构。通心式，	六角七层楼阁式塔，高约14米，不设门窗。
文笔塔	清康熙三十九年	寻乌县南桥东头村盘龙寨石门山上	石结构。通心式	六角七层楼阁式塔，高14米，不设门窗，与日新塔构成双塔性质。
培风塔	清康熙四十一年	寻乌县城郊石圳山上	砖石结构，空筒式（底层实心）	嘉庆三年（1798）邑人曹斯翰重建。八角七层楼阁式塔（原为九层），高22米，石基础，底层用红条石及部分青砖砌成，二层以上为砖壁，二四六层辟一门，余为假门，三五层辟二门，顶残。《赣州府志》载有赖士炳的《培风塔记略》。
水口塔	清康熙四十三年	安远县崇坑山背柯村南山上	砖结构，空筒式	六角五层楼阁式塔，高13米，砖叠涩出檐，底层设假门，门额上有红石匾，上刻“擷秀”二字，边有纪年小款，塔体表粉白灰，宝葫芦顶。
坤塔（女塔）	清雍正元年	瑞金九堡密溪村虎羊山上	砖结构。空筒式	六角五层楼阁式塔，高14米，底层南北向辟门，二层青石匾上阳刻“凝秀峰”三字，边有年款，铁葫芦顶，风水塔。
湖心塔	清雍正五年	宁都县田埠西坑村南侧山上	砖结构。空筒式	六角七层楼阁式塔，高约15.4米，风水塔。
罗坝塔	清雍正六年	龙南汶龙罗坝村	砖结构。壁内折上式	六角七层楼阁式塔，高约21米，每层均设门窗，系本村蔡新仁创建。
步青塔	清雍正七年	宁都县赖村莲子村东南河畔	砖结构。空筒式	六角九层楼阁式塔，高约34.5米。风水塔。
关西塔	清雍正年间	龙南县关西田螺坑山上	砖结构。空筒式（底层实心）	六角五层楼阁式塔，高15米，底实实心，余四层均辟门，二层门额阴刻“首事北圣，头人洪榜，塔师朱文邦，塔师王左文”等铭文，八角顶，圆环尖刹。
龙凤塔	清乾隆年间	章贡区水南长青村川凹山上	砖结构。壁内折上登塔	六角七层楼阁式塔，高21.7米，砖叠涩出檐，各层各面上下相错辟券一门，余为假门。
回澜塔	清乾隆年间	于都县罗凹西南中埠山上	三合土结构木楼层。空筒式	六角七层楼阁式塔。高约30米，底层辟一门，各层各面设窗，但仅二层有两个是真窗，砖叠涩出檐，宝葫芦顶。
鹏图塔（丙峰塔）	清乾隆元年	瑞金县象湖溪背村东山上	三合土结构。空筒式	六角九层楼阁式塔，高约25米，底层门额青石匾上阴刻“鹏图塔”三字，两侧有小字落款，砖叠涩出檐，表面粉石灰
凤鸣塔	清乾隆元年	瑞金县泽覃光辉村庙角山上	三合土结构。空筒式。	六角七层楼阁式塔，高约20米，底层门额上阳刻“凤鸣塔”三字，两侧有落款，各层相错设窗洞，砖叠涩出檐，与龙峰塔、鹏图塔一起组成瑞金城的文化峰塔
文峰	清乾隆	于都县禾丰水	三合土结构。	六角七层楼阁式塔，高约30米，底层辟一门，二层红石匾上刻“文

塔	二年	阁村圆背山上	空筒式,内梁板为十三层	“岱耸秀”四字,两侧有小铭文,砖叠涩出檐,宝顶
峰山水口塔	清乾隆七年	大余县赤石乡巷口村	砖石结构。空筒式	六角七层楼阁式塔,高约24米,用四层红石条砌成基座,叠涩出檐,各面均设门窗,底层红条石券门,门上有匾,字迹已不能辨,圆锥形塔顶。
文峰塔(乾隆塔、文溪塔)	清乾隆年间	兴国县高兴乡文溪村南山上	砖结构。通心式	五角三层楼阁式塔,高约20米,底层不设门,二层始各面设券门,塔顶有红石碑。
东山塔	清道光年间	寻乌县茅坪乡东山上	石结构。壁内折上登塔	八角七层楼阁式塔(因雷击,重修时为六层),高约14米,各层设有细小的石窗。
六秀塔	清同治年间	于都县银坑天华山上	片石结构。通心式(下部实心)	六角七层楼阁式塔,高约14米,一二层可能实心,不设门窗,砖叠涩圆穹窿顶。
登龙塔(东山塔)	清光绪二十三年	上犹县城郊东山上	砖结构,空筒式	旧名“卢公塔”。始建于明万历年间,后圯。清光绪年间重建并命名。六角七层楼阁式塔,高约24米,底层红石门额上阴刻“登龙塔”三楷字,两侧小字铭文,塔顶残塌。2003年塔圯按原样重建。
文兴塔(南山塔)	清光绪年间	上犹县城郊南山	砖结构。空筒式	六角七层楼阁式塔,高约20米,底层辟一门,余层大多为盲窗,顶层及底层塔门残破,与登龙塔夹上犹江对峙。
龙头塔(龙迳塔)	清光绪年间	全南县龙下龙迳西侧山上	砖壁木楼层。空筒式	六角七层楼阁式塔,高26米,底层辟门,各层各面盲窗与真窗相间置设,塔砖上有“龙头塔”铭文,叠涩出檐,八角攒尖顶
吉祥塔	清光绪年间	安远县浮槎长河村南山上。	三合土结构。空筒式	六角七层楼阁式塔,高18米,底层辟门,各层各面设真假相间的圭形窗,叠涩出檐
庄埠塔	清代	于都县丰田庄埠村	三合土与青砖混合结构。通心式(下部实心)	六角七层楼阁式塔,高约14米,一二层实心,不设门窗,砖叠涩圆穹窿顶。
土庄塔	清代	信丰县小河乡东头屋村	砖木结构。壁内折上登塔	六角五层楼阁式塔,高13.89米,底层辟门,各层真门与盲窗相错开设。
塘墩塔	清代	安远县大岗头旱塘	砖结构	
下马塔	清代	于都仙霞下马村后山上	三合土木楼层,空筒式	六角五层楼阁式塔,塔基六角为宽大的抹角基座,砖檐覆瓦,各层各角有翘角及饰物,一三五层设门,六角攒尖葫芦顶。
风雨亭塔	清末民国初	瑞金县泽覃石水村石山上	三合土(第五层为砖构)。空筒式	六角五层楼阁式塔,高约11米,底层辟一券门,余层四面设窗。
山梅	清末民	于都县仙霞山	自然卵石、片	八角三层楼阁式塔,高约8米,砖叠涩出檐,八角起翘盔式顶,

赣南地区古塔地域分布及其特征研究

塔	国初	梅村	石。通心式	有覆钵、束腰、受花、宝珠等组成的塔刹，内外均未粉刷。
靖石土塔	民国初年	于都县靖石任头村后山上	三合土木楼层，空筒式	六角七层楼阁式塔，高约20米，砖叠涩出檐，每层均辟一门，塔顶六角用青石条作六条翘角。

附录二：赣南地区已毁风水塔一览表

名称	时代	地点	文献记载、口碑相传
蜚英塔	明万历乙未（1595）年	于都城区	明李洙《蜚英塔记》：“塔当先师庙巽址，是为文明之位，命曰‘蜚英’，待思皇之士也。……虽然相攸望景，以凝风气毓人文，在昔先民未之废也，诸大夫固亦本此指耳。”
巽塔	明万历丙子（1636）	于都城郊	清易学实《巽塔记》：“余与兴国廖景庵博士步邑江南红莲塘，右一山端矗，升高中望，博士曰：此群峰伯仲中崑出者，宜竖浮图应黄宫巽位。
标峰塔	明天启元年（1621）	石城城南	《宁都直隶州志》载：“标峰塔，县南五里，明天启元年知县陈梁谏倡建。崇祯二年徐九行落成，乾隆三十六年重修。”倒塌于上世纪六十年代，地宫曾出土小石塔及镇邪的铸铁水牛、金、银、铜、铁、锡锭一套。
鲤鱼山塔	明代晚期	南康市区	原为七层六面砖构风水塔，毁于1966年，2007年在原址上重建一座钢筋混凝土九层楼阁式塔。
文塔	明万历年	崇义城北	《南安府志》：“城建于明万历年，知县杨邦直募建，又置亭于山，工峻，适届贤书期，因名‘文塔’。后被大风吹坠其顶，已而塔亦圯。同治八年，邑绅黄家驥、杨仁琛等捐资重建。”现亦毁。
文明塔	乾隆七年（1742）	于都国院	清同治版《于都县志》、《赣州府志》有载。
回澜塔	不详	于都唐村里（今罗坳乡）	清同治版《于都县志》、《赣州府志》有载。贡生吴标倡建。
凌云塔	不详	于都长兴里（今仙霞乡）	清同治版《于都县志》、《赣州府志》有载。
黄甲豸山塔	明天启四年（1624年）	信丰江口（约今坪石乡内）	《赣州府志》载：“黄甲豸山者，信邑长江之锁钥也。形胜家谓豸峰峻峭，旺气凝涵，建塔于此，可使文人鞭弭直驱中原，而黄舄增筹，素封贯朽，其一切水火奸宄，尽不为灾，此万世永赖也。
西山塔	嘉庆七年（1802）	兴国城西郊	《赣州府志》载：“大乘寺故塔院也，唐大顺间建，明初圯，万历年复建。国朝乾隆初年，知县徐大坤因形家言毁之。嘉庆七年重建，道光十九年复圯。
凌云塔	嘉庆八年（1803）	兴国城同澄龙	《兴国县志》载有蒋叙伦的《凌云塔记》：“环堡皆山，中有一峰，巍然突兀，朝拱学宫，堪舆家谓地当巽方，应文明之象，得建一塔于其巅，大光文曜，科目将蔚起。是说也，邑人皆艳之。
标文塔	康熙三十七年（1698）	会昌城南	又名‘丁峰塔’。《赣州府志》有载，为邑绅士建。
江东塔	乾隆二十七年（1762）	寻乌城东	《赣州府志》有载，知县党新绥倡建。
对峰塔	乾隆五十九	宁都城东南	《宁都直隶州志》：“对峰塔，在州东南，与学宫正对，邑人曾必进建，乾

	年（1794）	郊	隆五十九年重修，并捐田五十亩，为常年修理学宫费。
雁峰塔	不详	宁都东山坝乡	《宁都直隶州志》有载：“李族建”。
壬田塔	明万历	瑞金壬田乡	又名“龙见塔”“坤方塔”。《宁都直隶州志》载：“壬田塔，招召乡一里，明万历中，知县潘舜历倡建。”
旗星塔	明隆庆年间	大余城南西山上	与魁星塔夹章江而建的风水塔。《南安府志》卷三：“旗山，在治东一里许，水口寺左，一名金星岭，隆庆间，作塔于，从形家说云。”现仅存局部塔体。
巽峰塔	清雍正元年（1725）	瑞金九堡密溪村虎羊山上	与现尚存的“坤峰塔”（女塔）构成一组三塔。瑞金城郊的“笔架凌霄三塔”。与此应有借鉴关系。
辛峰塔	清雍正元年（1725）	瑞金九堡密溪村虎羊山上	与现尚存的“坤峰塔”（女塔）构成一组三塔。瑞金城郊的“笔架凌霄三塔”。与此应有借鉴关系。
上河塔	清代	章贡区水南长青村山顶上	与龙凤塔并峙山头，六面七层楼阁式砖塔，建清乾隆年间。毁于清末民国初，《赣州府志》“輿地志”中只载有：“府城东贡江二塔，一对七里镇，一对梅林”数语
章江塔	清代	章贡区吉埠今赣州卫校辖内	建毁时间不详。《赣州府志》“輿地志”中载有：“府城西章江塔，在竭步，今名吉埠。”
魁星塔		大余城南东山上	原为七层砖构塔，毁于20世纪六七十年代，现有残基，目前正在酝酿在原址上重建该塔。

（以上表格摘自万幼楠：《赣南风水塔与风水信仰初探》，《历史文献研究》，2011年总第30辑。）

致 谢

时光荏苒，三年学习时光即将结束，内心是百感交集的复杂。当年至师大复试与随后入学的情景还历历在目，往昔同窗好友们朝夕相伴的欢乐时光亦如昨日，却将离别。三年来收获了很多感悟、很多体会、很多感动，不尽的感激只能用自己浅薄的文字来表达对那些启发过我、无私帮助过我的老师同学们不尽感激之情。

首先最是感恩我的导师冯淑华教授，能够师从冯教授是我这三年一直倍感幸运的事情。导师治学严谨、眼界宽广、温和率性的处世之道使我终身受益。三年来跟着导师学习，老师常鼓励我们，年轻人多些学习与经历总是好的。因此从历史、地理到旅游，课业学习到生活态度，丰富的经历体验使我对人生应该不断地设定起点，突破围城，创造圈子以外的生命这一价值观有了更深的理解。冯老师身上的人格魅力是非常好的榜样，值得我常伴一生学习。在毕业论文上，从选题的敲定到文章思路与角度商榷、后期修改，导师给了我无尽的指导与方向。最值得一提的细节是三年来导师时常提醒，上心学好 GIS 制图技术在历史地理专业学习中具有特殊意义，但因自身的原因未能完成得更好，我很是惭愧，也很是感动。

其次，我要特别感谢肖华忠老师，三年来肖老师给了我很多关心与爱护。敬业的课堂留有许多欢乐的时光，老师积极乐观的处世之道，平和亲切的师生之道，始终如一的敬业之道都值得一样即将走上教师岗位的我学习。另外还要感谢学科点的陈晓鸣老师、游欢孙老师、戴利朝老师，他们渊博的学识丰富了我的历史地理学专业见识，三年来传道授业解惑的课堂知识强化了 my 的史学涵养。

感谢三年来的同学朋友们，嘉媛师姐、杨舞学姐、吴海学长对我一直很是关照。与学玲、秋君两位同门共同学习，还有旅管的芳芳，她们给我很多帮助，特别是课题上的指导，丰富了我的旅游学见识。我的同窗曹瑞、利锬、胡岸，三年来我们相互帮助共同学习，非常不舍。我的室友周静、易柔丽、曹瑞，相处非常和谐欢乐。这里我要特别感谢与我同窗、同室七载的曹瑞，三年前我们相约考进师大历史地理学，七年来她见证我的成长，包容我，更正我，从学习、工作、生活、到与人相处都给了我最多大姐姐般的照顾与鼓励，这份情谊非常珍贵。

感谢我的家人，家人的爱无边无际无私，无以言说，唯有努力，我爱你们。最后，感谢江西师范大学这座美丽的校园，陪我走过最曼妙单纯快乐的求学时光。

钟明珠

2016年6月于师大

在读期间公开发表论文（著）及科研情况

[1]钟明珠. “鄱阳湖”名称由来考辨. [J]. 青春岁月. 2015 年 20 期.